



**POWIATOWY URZĄD PRACY
w ŻUROMINIE**
ul. Lidzbarska 27A, 09-300 Żuromin,
tel. (023) 6573163, 6574106, 6574049
fax 6573163 wew.34, e-mail:
wazu@praca.gov.pl



**INFORMACJA
O BEZROBOCIU I DZIAŁALNOŚCI
POWIATOWEGO URZĘDU PRACY
W ŻUROMINIE W 2014 r.**

Żuromin, styczeń 2015 r.

SPIS TREŚCI

WSTĘP

I. POZIOM I STRUKTURA BEZROBOCIA W POWIECIE ŻUROMIŃSKIM

- 1. Stopa bezrobocia**
- 2. Struktura bezrobocia**
 - 2.1. Wiek bezrobotnych**
 - 2.2. Wykształcenie**
 - 2.3. Staż pracy**
 - 2.4. Czas pozostawania bez pracy**
 - 2.5. Bezrobotni zarejestrowani powyżej 50 roku życia**
 - 2.6. Bezrobotni zarejestrowani do 30 roku życia**
- 3. Napływ i odpływ bezrobotnych**
- 4. Bezrobotni z prawem do zasiłku**
- 5. Niepełnosprawni bezrobotni i niepełnosprawni poszukujący pracy**

II. USŁUGI I INSTRUMENTY RYNKU PRACY

- 1. Pośrednictwo pracy**
- 2. Poradnictwo zawodowe i informacja zawodowa**
- 3. EURES**
- 4. Szkolenia**
- 5. Instrumenty rynku pracy**

III. PROJEKTY I PROGRAMY RYNKU PRACY

- 1. Projekty współfinansowane ze środków PO KL**
- 2. Programy rynku pracy**

IV. WYDATKI FUNDUSZU PRACY

V. OBSŁUGA FORMALNA KLIENTÓW

VI. ORGANIZACJA I ZARZĄDZANIE

Wstęp

Działania Powiatowego Urzędu Pracy w Żurominie podobnie jak w poprzednich latach, skupiały się w szczególności na aktywnym przeciwdziałaniu bezrobociu, łagodzeniu jego skutków, jak również dbaniu o zaktywizowanie jak największej grupy osób bezrobotnych z zachowaniem racjonalizacji wydatkowania środków i osiągnięcia wysokiej efektywności zatrudnieniowej.

Nowelizacja ustawy o promocji zatrudnienia i instytucjach rynku pracy z dniem 27 maja 2014 r., wprowadziła szereg zmian w celu zwiększenia efektywności działań aktywizacyjnych skierowanych do osób bezrobotnych. Na powiatowe urzędy pracy nałożono dodatkowe obowiązki związane z ich organizacją i funkcjonowaniem, w szczególności, w związku z:

- 1) wprowadzeniem funkcji doradcy klienta,
- 2) profilowaniem pomocy dla osób bezrobotnych,
- 3) dodatkowymi instrumentami adresowanymi do bezrobotnych do 30 roku życia,
- 4) wprowadzeniem Krajowego Funduszu Szkoleniowego,
- 5) Programem Aktywizacja i Integracja,
- 6) zmianą organizacji i kompetencji Rady Rynku Pracy.

W oparciu o powyższe konieczne oraz uzasadnione pod względem prawnym, było dostosowanie statutu Powiatowego Urzędu Pracy.

Uchwałą Nr XXXV/340/14 Rady Powiatu Żuromińskiego z dnia 30 czerwca 2014 r. uchwalono Statut Powiatowego Urzędu Pracy w Żurominie na podstawie art. 12 pkt 1 i art. 42 ust. 1 ustawy z dnia 5 czerwca 1998 r. o samorządzie powiatowym (Dz. U. z 2013 r., poz. 595 ze zm.) oraz art. 9 ust. 1, 2 i 4 ustawy z dnia 20 kwietnia 2004 r. o promocji zatrudnienia i instytucjach rynku pracy (Dz. U. z 2013 r., poz. 674 ze zm.) oraz Uchwałą Nr 854/2014 Zarządu Powiatu Żuromińskiego z dnia 30 czerwca 2014 r. uchwalono Regulamin Organizacyjny Powiatowego Urzędu Pracy w Żurominie.

Powiatowy Urząd Pracy w Żurominie oprócz aktywizacji osób bezrobotnych w ramach środków Funduszu Pracy przyznanych algorytmem

podejmuje działania służące zwiększeniu aktywności i zdolności do zatrudnienia wśród osób bezrobotnych i poszukujących pracy poprzez realizację projektów współfinansowanych ze środków Europejskiego Funduszu Społecznego.

1. Powiatowy Urząd Pracy w odpowiedzi na ogłoszony przez Wojewódzki Urząd Pracy w Warszawie konkurs zamknięty nr 2/6.1.2/2012 w ramach Programu Operacyjnego Kapitał Ludzki Priorytet VI Rynek pracy otwarty dla wszystkich, Działanie 6.1. Poprawa dostępu do zatrudnienia oraz wspieranie aktywności zawodowej w regionie, Poddziałanie 6.1.2 Wsparcie powiatowych i wojewódzkich urzędów pracy w realizacji zadań na rzecz aktywizacji zawodowej osób bezrobotnych w regionie złożył wniosek o dofinansowanie realizacji projektu pt. „Kompetentny urząd”.

Głównym celem projektu jest podniesienie w okresie od 01.01.2014 r. do 30.06.2015 r. efektywności i jakości świadczonych usług przez PUP w Żurominie na rzecz aktywizacji zawodowej osób bezrobotnych oraz upowszechnienie pośrednictwa pracy i poradnictwa zawodowego na terenie powiatu żuromińskiego poprzez kontynuację współfinansowania stanowisk pracy dla pośredników pracy i doradcy zawodowego oraz umożliwienie pracownikom kluczowym PUP podwyższenie kwalifikacji zawodowych w ramach szkoleń.

2. Powiatowy Urząd Pracy w Żurominie w okresie od 01.01.2014 r. do 31.12.2014 r. realizował projekt w ramach Priorytetu VI Rynek pracy otwarty dla wszystkich Działanie 6.1 Poprawa dostępu do zatrudnienia oraz wspieranie aktywności zawodowej w regionie, Poddziałanie 6.1.3 Poprawa zdolności do zatrudnienia oraz podnoszenie poziomu aktywności zawodowej osób bezrobotnych Programu Operacyjnego Kapitał Ludzki złożył wniosek o dofinansowanie realizacji projektu systemowego pt. „Lepsza przyszłość w zasięgu twojej ręki”. Głównym celem projektu było zwiększenie poziomu aktywności zawodowej i zdolności do zatrudnienia wśród 616 bezrobotnych, w tym 320 kobiet i 296 mężczyzn zarejestrowanych w Powiatowym Urzędzie Pracy w Żurominie. Cel ten został osiągnięty dzięki realizacji celów

szczegółowych, które nakierowane były na inspirowanie i wspieranie przedsiębiorczości, dostosowanie kwalifikacji beneficjentów projektu do aktualnej sytuacji na lokalnym i ponadlokalnym rynku pracy.

Udział w projekcie od 01.01.2008 r. do 31.12.2014 r. rozpoczęło 2441 osób, w tym 1219 mężczyzn i 1222 kobiety. Całkowita wartość projektu realizowanego w/w okresie wyniosła 22 749 489,98 zł.

W 2014 r. w ramach zadań zaplanowanych w projekcie aktywizacją objęto 612 osób, w tym: w ramach stażu 440 osób, szkoleń 40 osób, środki na podjęcie działalności gospodarczej otrzymały 72 osoby, w ramach refundacji kosztów wyposażenia lub doposażenia stanowiska skierowano 60 osób.

3. W dniu 04 kwietnia 2014 r. w hali sportowej przy Liceum Ogólnokształcącym im. Marii Dąbrowskiej odbyły się Targi Pracy i Edukacji. Organizatorem było Starostwo Powiatowe w Żurominie, Filia Wojewódzkiego Urzędu Pracy w Ciechanowie oraz Powiatowy Urząd Pracy w Żurominie.

Targi Pracy i Edukacji to niezwykle cenna inicjatywa, dzięki której zainteresowani mogą zapoznać się z aktualną ofertą edukacyjną szkół i uczelni, kursami, szkoleniami, a także najnowszymi ofertami i usługami świadczonymi przez wystawców.

Targi Pracy i Edukacji to wydarzenie promujące kreatywność i przedsiębiorczość wśród pracodawców oraz nowatorskie podejście ze strony przedstawicieli firm, wychodzących naprzeciw osobom bezrobotnym i poszukującym pracy.

4. Pracownicy Powiatowego Urzędu Pracy w Żurominie w dniu 10 maja 2014 r. uczestniczyli w obchodach dziesięciolecia członkostwa Polski w Unii Europejskiej. Dzień otwarty zorganizowany był przez Wojewódzki Urząd Pracy w Warszawie Filia w Ciechanowie w siedzibie Filii przy ul. Wodnej 1. Podczas konferencji przedstawiona została prezentacja projektów zrealizowanych przez Powiatowy Urząd Pracy w Żurominie ze środków Europejskiego Funduszu Społecznego w latach 2004 – 2013 oraz uzyskanych korzyściach, które nie byłyby możliwe jedynie w ramach środków krajowych.

5. Powiatowy Urząd Pracy w Żurominie w dniu 14.05.2014 r zawarł z Wojewódzkim Urzędem Pracy w Warszawie porozumienie o współpracy w zakresie działań ustawowych w obszarze promocji zatrudnienia, obejmujący również prowadzenie badań i analiz rynku pracy oraz wymiany informacji dotyczących lokalnego i regionalnego rynku pracy.

6. Umowa partnerstwa na rzecz ekonomii społecznej zawarta w dniu 27.06.2014 r. przy współudziale Ośrodka Wspierania Ekonomii Społecznej w subregionie ciechanowskim, w której sygnatariuszem jest Powiatowy Urząd Pracy w Żurominie ma na celu realizację przedsięwzięć nakierowanych na rozwój sektora ekonomii społecznej w subregionie ciechanowskim.

7. Zgodnie z art. 22 ust. 3 ustawy o promocji zatrudnienia i instytucjach rynku pracy (tekst jednolity Dz. U. z 2013 r. poz. 674 ze zm.) organem opiniodawczo – doradczym starosty w sprawach polityki rynku pracy jest powiatowa rada zatrudnienia. Do zakresu jej działania należy m.in. inspirowanie przedsięwzięć zmierzających do pełnego produktywnego zatrudnienia, ocena racjonalności gospodarowania środkami Funduszu Pracy, opiniowanie kryteriów podziału środków dla samorządu powiatowego i finansowanie innych fakultatywnych zadań. **Posiedzenia Powiatowej Rady Zatrudnienia** odbywają się przynajmniej raz w kwartale według przyjętego planu na dany rok.

W 2014 r. odbyło się 7 spotkań (15 stycznia, 10 marca, 28 marca, 06 maja, 30 czerwca, 30 września, 14 listopada).

8. Powiatowy Urząd Pracy w Żurominie prowadzi **monitoring zawodów deficytowych i nadwyżkowych**, który jest opracowany w oparciu o ujednoczone zalecenia metodyczne Departamentu Rynku Pracy Ministerstwa Pracy i Polityki Społecznej. Zgodnie z zaleceniami metodycznymi raporty z monitoringu zawodów deficytowych i nadwyżkowych opracowywane są co pół roku, co pozwala w szczególności na:

- określenie kierunków i natężenia zmian zachodzących w strukturze zawodowo–kwalifikacyjnej na lokalnym rynku pracy;

- stworzenie bazy informacyjnej dla opracowania przyszłych struktur zawodowo–kwalifikacyjnych w układzie lokalnym;
- określenie odpowiednich kierunków szkolenia bezrobotnych, zapewniając większą efektywność organizowanych szkoleń;
- bieżącą korektę poziomu, struktury i treści kształcenia zawodowego (dotyczy władz oświatowych oraz dyrekcji szkół).

Raporty monitoringu zawodów deficytowych i nadwyżkowych powinny być wykorzystywane przez organy i instytucje zainteresowane problematyką rynku pracy, w szczególności szkoły i instytucje szkoleniowe. Raporty dostępne są na stronie internetowej <http://pupzuromin.pl>.

9. W 2014 r. w siedzibie Powiatowego Urzędu Pracy w Żurominie ul. Lidzbarska 27A odbyły się spotkania z kierownikami Ośrodków Pomocy Społecznej z terenu Powiatu Żuromińskiego oraz pracownikami socjalnymi. Celem spotkań było omówienie wzajemnej współpracy w ramach Samorządowej Elektronicznej Platformy Komunikacyjnej oraz w ramach porozumień w sprawie wzajemnego informowania o planowanych działaniach wobec bezrobotnych. Ponadto 11.06.2014 r. w siedzibie Powiatowego Urzędu Pracy w Żurominie odbyło się szkolenie dotyczące planowanej realizacji Programu Aktywizacja i Integracja (PAI) przez powiatowy urząd pracy i ośrodki pomocy społecznej. Program Aktywizacja i Integracja jest jednym z nowych działań służących wsparciu wspólnych klientów, którzy znajdują się w najtrudniejszej sytuacji na rynku pracy. Do udziału w programie kierowani będą bezrobotni, dla których jest ustalony III profil pomocy, korzystający ze świadczeń pomocy społecznej, w szczególności realizujący kontrakt socjalny.

10. Powiatowy Urząd Pracy w Żurominie prowadzi własną stronę internetową <http://pupzuromin.pl> i <http://bip.pupzuromin.pl> na których zamieszczane są informacje o zakresie działalności Urzędu, realizowanych zadaniach, formularzach oraz inne wynikające z przepisów szczególnych.

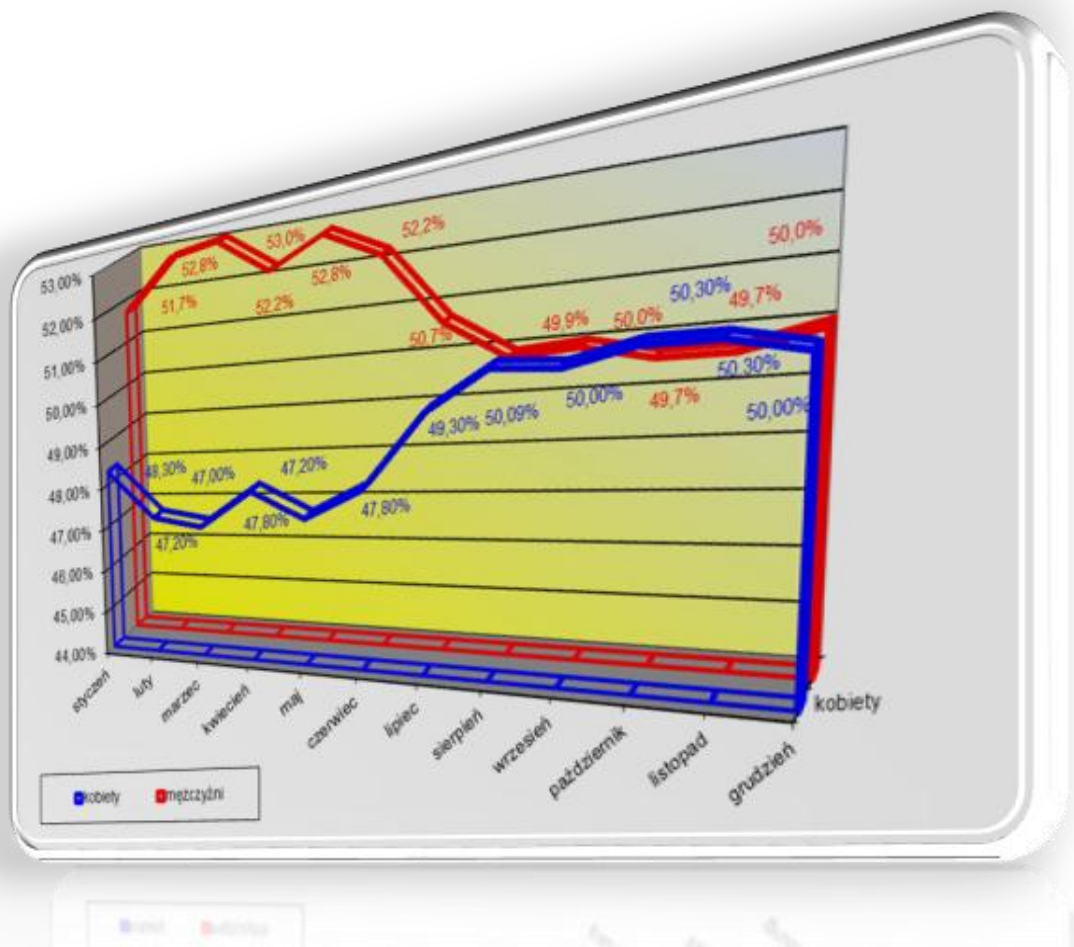
I. POZIOM I STRUKTURA BEZROBOCIA W POWIECIE ŻUROMIŃSKIM

1. Stopa bezrobocia

Na koniec grudnia 2014 r. w Powiatowym Urzędzie Pracy w Żurominie zarejestrowanych było 3662 osób bezrobotnych, w tym 1831 kobiet (50,0% ogółu). Porównując sytuację ze stanem z grudnia 2013 r., kiedy zarejestrowanych było 4127 osób bezrobotnych, w tym 2006 kobiet (48,6%) odnotowano spadek liczby bezrobotnych o 11,3%.

Liczbę osób bezrobotnych w poszczególnych miesiącach w 2014 r. przedstawia poniższa tabela

Liczba osób bezrobotnych w poszczególnych miesiącach											
styczeń	luty	marzec	kwiecień	maj	czerwiec	lipiec	sierpień	wrzesień	październik	listopad	grudzień
4269	4210	4032	3889	3712	3587	3590	3527	3506	3438	3547	3662
w tym kobiet											
2060	1988	1899	1854	1751	1715	1771	1767	1753	1729	1783	1831
48,3%	47,2%	47,0%	47,8%	47,2%	47,8%	49,3%	50,09%	50,0%	50,3%	50,3%	50,0%

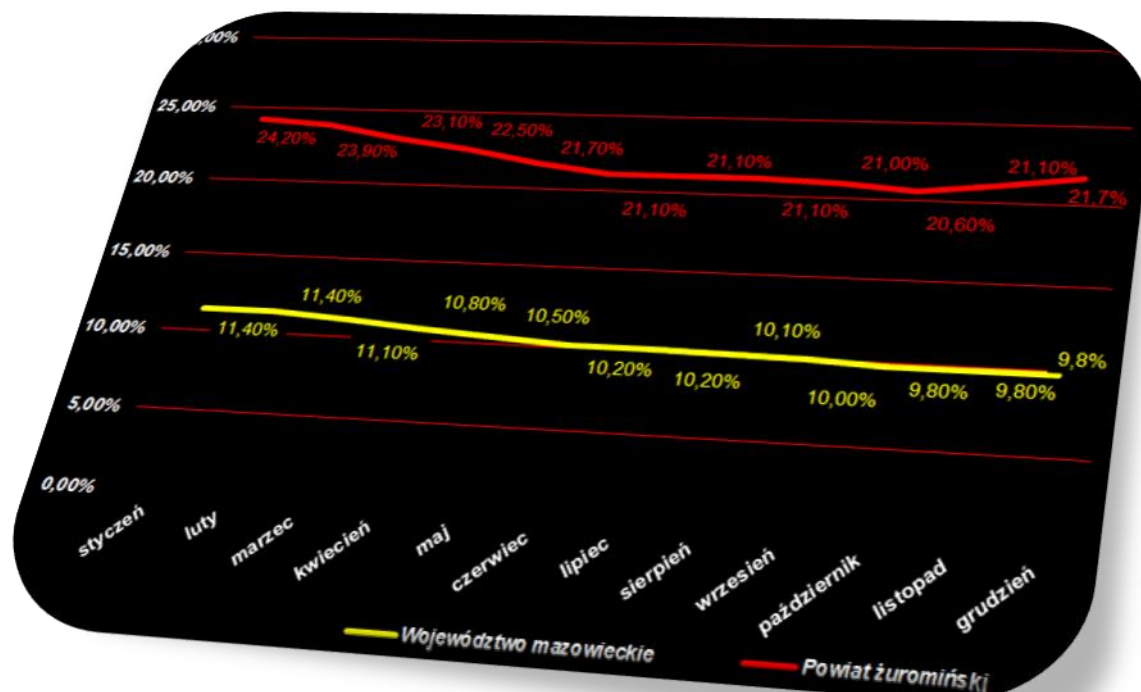


Stopa bezrobocia na terenie powiatu żuromińskiego na dzień 31.12.2014 r. wynosiła 21,7% i była niższa w porównaniu do analogicznego okresu 2013 r. o 1,9 punktu procentowego.

Poziom stopy bezrobocia w poszczególnych miesiącach w 2014 r. przedstawia poniższa tabela

Poziom stopy bezrobocia w poszczególnych miesiącach											
Województwo mazowieckie											
styczeń	luty	marzec	kwiecień	maj	czerwiec	lipiec	sierpień	wrzesień	październik	listopad	grudzień
11,4%	11,4%	11,1%	10,8%	10,5%	10,2%	10,2%	10,1%	10,0%	9,8%	9,8%	9,8%
Powiat żuromiński											
24,2%	23,9%	23,1%	22,5%	21,7%	21,1%	21,1%	21,1%	21,0%	20,6%	21,1%	21,7%

Stopa bezrobocia na obszarze działania Powiatowego Urzędu Pracy przekroczyła 150% przeciętnej stopy bezrobocia w kraju w dniu 30.06.2014 r. w związku z czym okres pobierania zasiłku dla bezrobotnych wynosił 12 miesięcy.



Liczba osób bezrobotnych w poszczególnych gminach powiatu żuromińskiego w latach 2013 – 2014 przedstawia poniższa tabela

L.P.	Miasto/Gmina	Stan na dzień 31.12.2014 r.		Stan na dzień 31.12.2013 r.		Wzrost /spadek bezrobocia
		Liczba zarejestrowanych bezrobotnych		Liczba zarejestrowanych bezrobotnych		
		w liczbach bezwzględnych	% do ogólnej liczby bezrobotnych	w liczbach bezwzględnych	% do ogólnej liczby bezrobotnych	w liczbach bezwzględnych
1.	Gmina i Miasto Żuromin	1366	36,5%	1480	35,9%	-114
2.	Gmina Kuczbork	451	12,3%	525	12,7%	-74
3.	Gmina Lutocin	331	9,0%	375	9,0%	-44
4.	Gmina Lubowidz	724	19,8%	857	20,8%	-133
5.	Gmina Siemiatkowo	349	9,5%	401	9,7%	-52
6.	Miasto i Gmina Biezuń	441	12,0%	489	11,8%	-48
Ogółem powiat żuromiński		3662	100%	4127	100%	-465

2. Struktura bezrobocia

Stan osób będących w szczególnej sytuacji na rynku pracy na dzień 31.12.2014 r. i na dzień 31.12.2013 r., a także udział w ogólnej liczbie bezrobotnych przedstawia poniższa tabela.

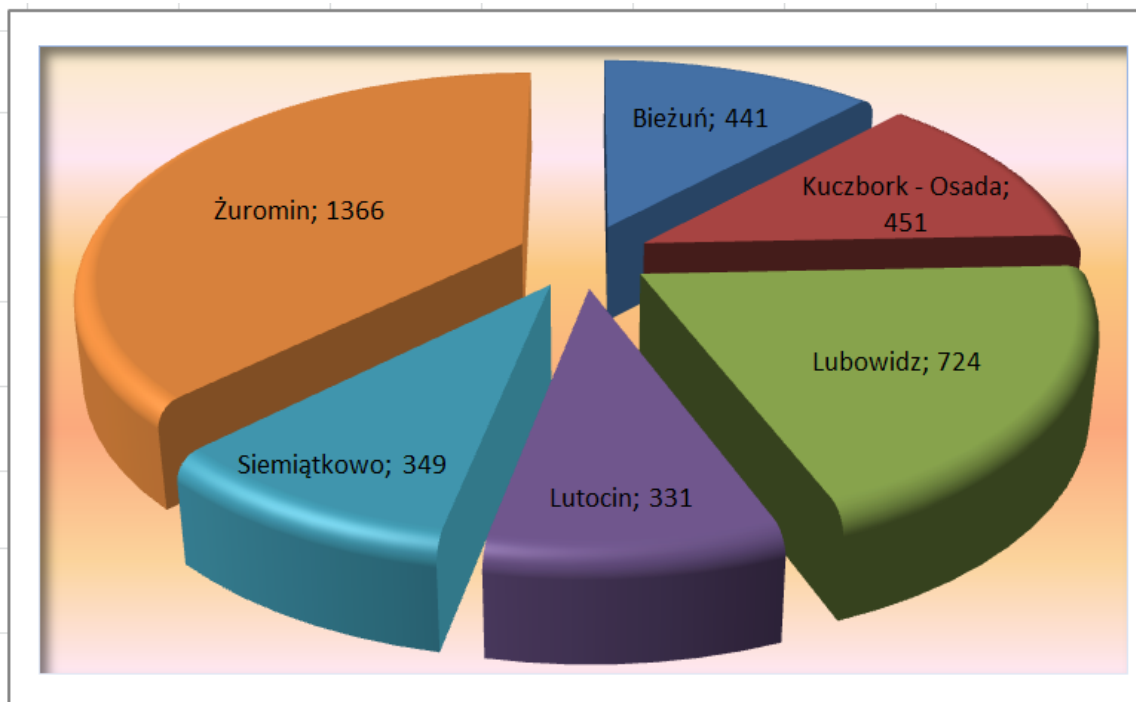
Analiza danych zawartych w tabeli pokazuje, że w roku 2014 nadal utrzymuje się wysoki udział osób długotrwale bezrobotnych w ogólnej liczbie bezrobotnych, którzy stanowili 64,4% bezrobotnych, bez wykształcenia średniego stanowili 57,6% ogółu bezrobotnych. Spadek nastąpił w 2014 r. w grupie osób do 25 roku życia, którzy stanowili 20,6% w ogólnej liczbie bezrobotnych, bez wykształcenia średniego 57,6% oraz bezrobotnych bez doświadczenia zawodowego 28,6%. Natomiast wzrost w stosunku do grudnia 2013 r. odnotowano wśród osób bez kwalifikacji zawodowych (z 26,7% do 33,3%), długotrwale bezrobotnych (z 62,5% do 64,4%), osób powyżej 50 roku życia (z 20,7% do 21,9%), bezrobotnych samotnie wychowujących jedno dziecko do 18 roku życia (z 4,7% do 5,2%) oraz kobiet, które nie podjęły zatrudnienia po urodzeniu dziecka (z 11,3% do 13,4%).

Struktura bezrobotnych zarejestrowanych w Powiatowym Urzędzie Pracy w Żurominie znajdujących się w szczególnej sytuacji na rynku pracy stan na dzień 31.12.2013r. i 31.12.2014r.

L.p.	Wyszczególnienie	31.12.2014 r.		31.12.2013 r.	
		liczba	%	liczba	%
1.	Bezrobotni do 25 roku życia	756	20,6	900	21,8
2.	Bezrobotni długotrwale	2360	64,4	2578	62,5
3.	Bezrobotni powyżej 50 roku życia	801	21,9	854	20,7
4.	Bezrobotni bez kwalifikacji zawodowych	1218	33,3	1100	26,7
5.	Bezrobotni bez doświadczenia zawodowego	1047	28,6	1206	29,2
6.	Bezrobotni bez wykształcenia średniego	2109	57,6	2436	59,0
7.	Bezrobotni samotnie wychowujący co najmniej jedno dziecko do 18 roku życia	190	5,2	197	4,7
8.	Bezrobotni, którzy po odbyciu kary pozbawienia wolności nie podjęli zatrudnienia	41	1,2	51	1,2
9.	Bezrobotni niepełnosprawni	96	2,6	96	2,3
10.	Kobiety, które nie podjęły zatrudnienia po urodzeniu dziecka	492	13,4	469	11,3

Bezrobotni w wybranych kategoriach zarejestrowani w poszczególnych gminach w powiecie żuromińskim na dzień 31 grudnia 2014 r.

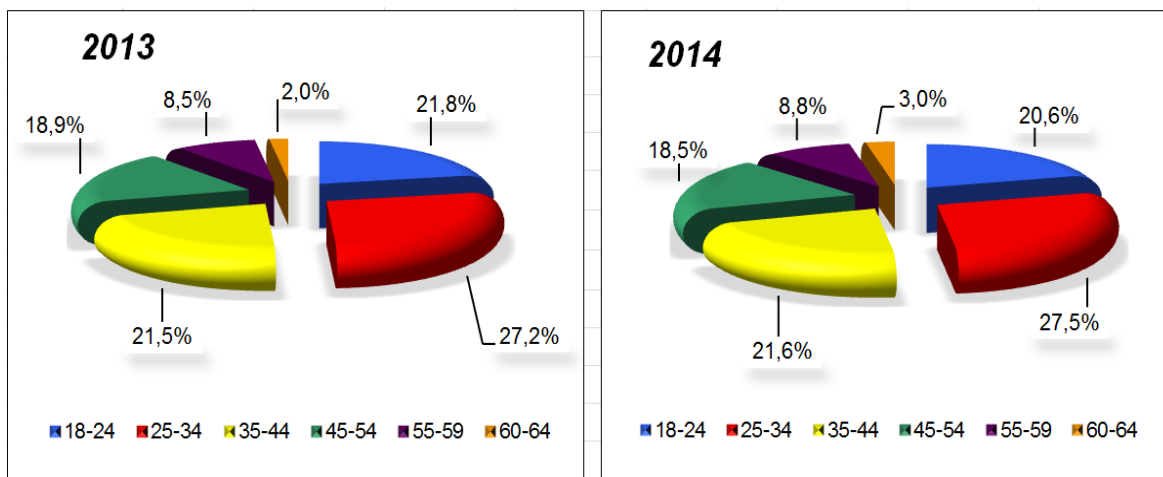
L.P	Miasto/Gmina	Liczba zarejestrowanych bezrobotnych	Kobiety	Będący w szczególnej sytuacji na rynku pracy		
				Do 25 roku życia	Powyżej 50 roku życia	Długotrwale bezrobotni
1.	Biezuń	441	214 (48,5%)	104 (23,6%)	96 (21,8%)	286 (64,9%)
2.	Kuczbork - Osada	451	227 (50,3%)	93 (20,6%)	94 (20,8%)	283 (62,7%)
3.	Lubowidz	724	393 (54,3%)	141 (19,5%)	160 (22,09%)	511 (70,6%)
4.	Lutocin	331	165 (49,8%)	88 (26,6%)	45 (13,6%)	194 (58,6%)
5.	Siemiątkowo	349	158 (45,3%)	87 (24,9%)	60 (17,2%)	243 (69,6%)
6.	Żuromin	1366	674 (49,3%)	243 (17,8%)	346 (25,3%)	843 (61,7%)
Ogółem		3662	1831 (50,0%)	756 (20,6%)	801 (21,9%)	2360 (64,4%)



2.1. Wiek bezrobotnych

Poniższa tabela przedstawia udział bezrobotnych w poszczególnych przedziałach wiekowych. W 2014 r. w porównaniu z danymi 2013 r. zanotowano wzrost udziału bezrobotnych w wieku 60-64 lata (z 2,0% do 3,0%) w ogólnej liczbie bezrobotnych i spadek (z 21,8 do 20,6%) udziału bezrobotnych w wieku 18-24 lata. Najliczniejszą grupę stanowiły osoby w wieku 25-34 lata (27,5% ogółu), natomiast najmniejszy udział w ogólnej liczbie bezrobotnych stanowiły osoby w wieku 60-64 lata (3,0%).

Bezrobotni według wieku					
18-24	25-34	35-44	45-54	55-59	60-64
31.12.2013 r.					
900	1124	889	781	350	83
21,8%	27,2%	21,5%	18,9%	8,5%	2,0%
31.12.2014 r.					
756	1008	791	675	323	109
20,6%	27,5%	21,6%	18,5%	8,8%	3,0%

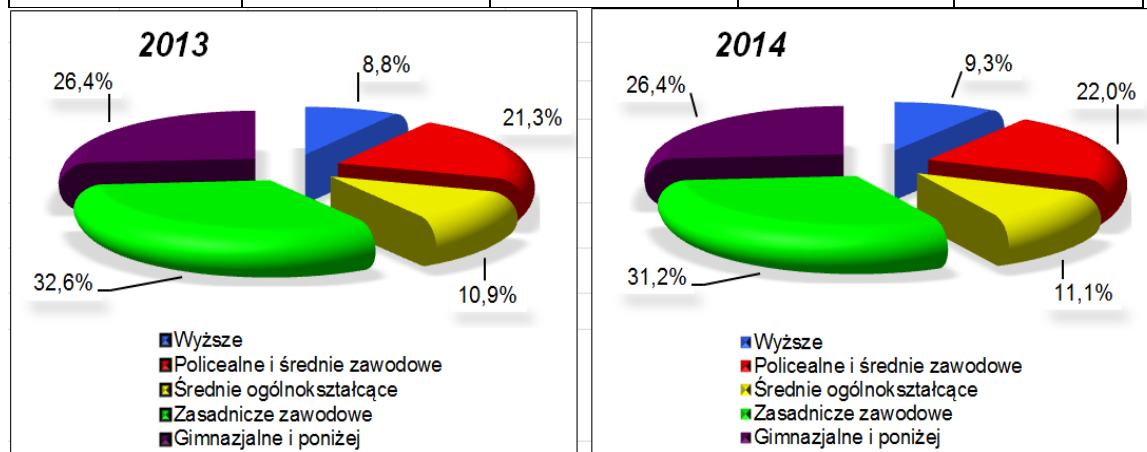


2.2. Wykształcenie

Z analizy poniższej tabeli wynika, że przeważającą grupą w ogólnej liczbie zarejestrowanych są bezrobotni z wykształceniem zasadniczym zawodowym 31,2% oraz wykształceniem gimnazjalnym i poniżej, którzy stanowią 26,4%. Należy stwierdzić, że w stosunku do poprzedniego roku nastąpił wzrost udziału osób w ogólnej liczbie bezrobotnych z wykształceniem wyższym (z 8,8% do 9,3%), policealnym i średnim zawodowym (z 21,3% do 22,0%), średnim ogólnokształcącym (z 10,9% do 11,1%). Zmniejszył się udział osób z wykształceniem zasadniczym zawodowym (z 32,6% do 31,2%).

Należy zauważyć, że udział osób z wykształceniem wyższym ma nie tylko wymiar pozytywny ponieważ świadczy o wzrastającym poziomie wykształcenia zasobów siły roboczej, ale również negatywny, oznacza bowiem, iż bezrobocie w coraz większym stopniu dotyczy również osób z wykształceniem wyższym. Młodzi ludzie rozpoczynają swoją karierę zawodową od rejestracji w urzędzie pracy i najczęściej pierwszym doświadczeniem zawodowym jest dla nich podjęcie stażu. Im wyższe wykształcenie, większe umiejętności oraz dłuższy staż pracy tym szanse na znalezienie pracy przez daną osobę są znacznie większe. Osoby takie nie tylko mają większe szanse na rynku pracy, ale także skraca się ich okres pozostawania bez jakiegokolwiek zatrudnienia.

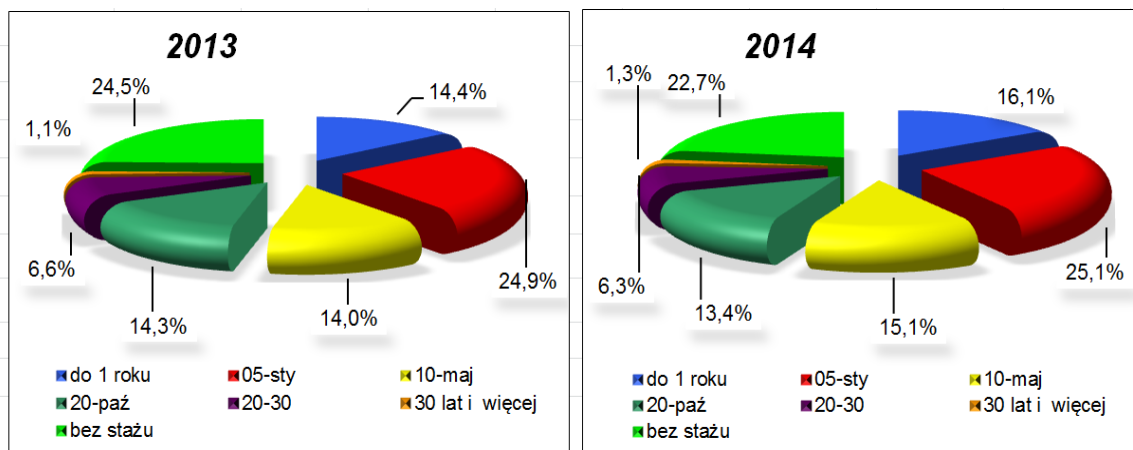
Bezrobotni według wykształcenia				
Wyższe	Policealne i średnie zawodowe	Średnie ogólnokształcące	Zasadnicze zawodowe	Gimnazjalne i poniżej
31.12.2013 r.				
365	878	448	1345	1091
8,8%	21,3%	10,9%	32,6%	26,4%
31.12.2014 r.				
341	805	407	1141	968
9,3%	22,0%	11,1%	31,2%	26,4%



2.3. Staż pracy

W strukturze osób bezrobotnych według stażu pracy na koniec 2014 r. nadal największy odsetek stanowiły osoby ze stażem 1-5 lat (25,1%) oraz osoby bez stażu pracy (22,7%). Spadek odnotowano w strukturze bezrobotnych posiadających staż 10-20 lat (z 14,3% do 13,4%), bezrobotnych bez stażu (z 24,5% do 22,7%). Natomiast znaczny wzrost udziału bezrobotnych w ogólnej liczbie bezrobotnych wystąpił wśród osób zarejestrowanych do 1 roku (z 14,4% do 16,1%), 5-10 (z 14,0% do 15,1%).

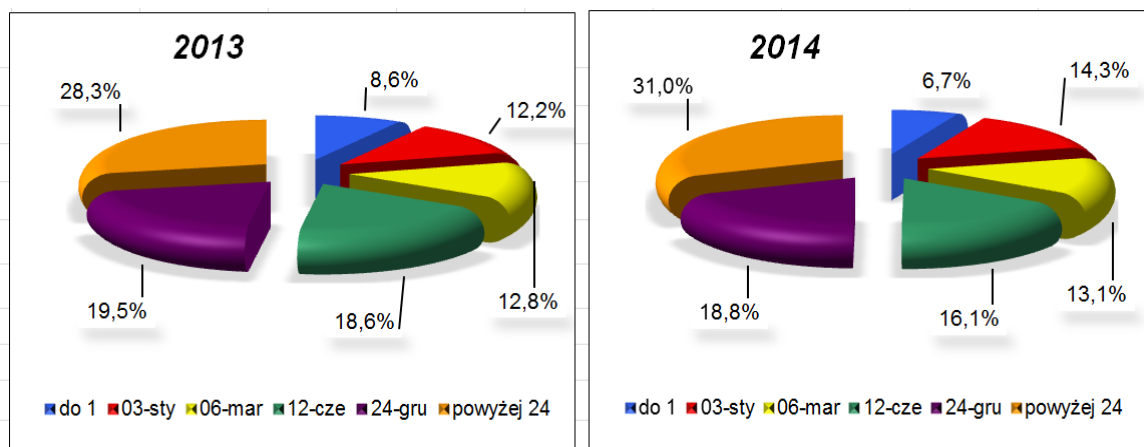
Bezrobotni według stażu pracy						
31.12.2013 r.						
do 1 roku	1-5	5-10	10-20	20-30	30 lat i więcej	bez stażu
595	1028	579	591	275	46	1013
14,4%	24,9%	14,0%	14,3%	6,6%	1,1%	24,5%
31.12.2014 r.						
588	919	553	491	232	46	833
16,1%	25,1%	15,1%	13,4%	6,3 %	1,3%	22,7%



2.4. Czas pozostawania bez pracy

W 2014 r. w stosunku do 2013 r. wzrósł udział procentowy bezrobotnych pozostających bez pracy w okresie powyżej 24 miesięcy (z 28,3% do 31,0%), bezrobotnych zarejestrowanych od 1-3 miesięcy (z 12,2% do 14,3%). Natomiast zmalał (z 8,6% do 6,7%) udział bezrobotnych zarejestrowanych do 1 miesiąca, bezrobotnych zarejestrowanych od 6-12 miesięcy (z 18,6% do 16,1%) oraz w okresie 12-24 miesiące (z 19,5% do 18,8%).

Bezrobotni według czasu pozostawania bez pracy w miesiącach					
do 1	1-3	3-6	6-12	12-24	powyżej 24
31.12.2013 r.					
353	504	529	766	806	1169
8,6%	12,2%	12,8%	18,6%	19,5%	28,3%
31.12.2014 r.					
245	523	479	590	689	1136
6,7%	14,3%	13,1%	16,1%	18,8%	31,0%



2.5 Bezrobotni zarejestrowani powyżej 50 roku życia

Bezrobotni zarejestrowani w Powiatowym Urzędzie Pracy w Żurominie powyżej 50 roku życia w latach 2013 – 2014

Wyszczególnienie	2013 r.		2014 r.	
Liczba zarejestrowanych bezrobotnych	4127		3662	
bezrobotni powyżej 50 roku życia	854	20,7%	801	21,9%
kobiety	357	41,8%	340	42,4%
mężczyźni	497	58,2%	461	57,6%
zamieszkali na wsi	558	65,3 %	511	63,8%
zamieszkali w mieście	296	34,7%	290	36,2%
z prawem do zasiłku	180	21,1%	162	20,2%
w okresie do 12 miesięcy od dnia ukończenia nauki	1		0	
zwolnieni z przyczyn dotyczących zakładu pracy	72	8,4%	61	7,6%
długotrwale bezrobotni	581	68,0%	578	72,2%
bez kwalifikacji zawodowych	256	29,9%	266	33,2%
bez doświadczenia zawodowego	81	9,5%	61	7,6%
kobiety, które nie podjęły zatrudnienia po urodzeniu dziecka	32	3,7%	32	3,9%
samotnie wychowujący, co najmniej 1 dziecko do 18 roku życia	13	1,5%	9	1,1%
osoby, które po odbyciu kary pozbawienia wolności nie podjęły zatrudnienia	10	1,2%	5	0,6%
niepełnosprawni	41	4,8%	47	5,8%
z ogółem wg czasu pozostawania bez pracy w miesiącach				
do 1	62	7,3%	46	5,7%
1 – 3	86	10,0%	88	11,0%
3 – 6	112	13,1%	74	9,2%
6 – 12	134	15,7%	98	12,2%
12 – 24	136	15,7%	148	18,5%
pow. 24	324	37,9%	347	43,3%
z ogółem wg poziomu wykształcenia				
wyższe	7	0,8%	8	1,0%
policealne i średnie zawodowe	171	20,0%	160	20,0%
średnie ogólnokształcące	34	3,9%	33	4,2%
zasadnicze zawodowe	330	38,5%	305	38,0%
gimnazjalne i poniżej	312	36,5%	295	36,8%
z ogółem wg stażu w latach				
do 1 roku	78	9,1%	72	8,9%
1 – 5	89	10,4%	75	9,4%
5 – 10	97	11,4%	112	13,9%
10 – 20	272	31,9%	254	31,7%
bez stażu	73	8,5%	57	7,2%

Bezrobotni z omawianej grupy wiekowej na dzień 31.12.2014 r. stanowili 21,9% ogółu zarejestrowanych - 801 osób, w tym 340 kobiet. W analogicznym okresie w 2013 r. osoby w wieku 50 plus w ogólnej liczbie bezrobotnych stanowiły 20,7% ogółu zarejestrowanych - 854 osoby, w tym 357 kobiet. Powyższe dane świadczą, iż udział przedstawicieli tej grupy wiekowej bezrobotnych w porównaniu do 2013 r. wzrósł. 63,8% osób w wieku powyżej 50 roku życia to mieszkańcy wsi. Wykształcenie zawodowe, gimnazjalne i niższe posiadało 600 osób, tj. aż 74,8% przedstawicieli opisywanej grupy wiekowej. Wykształcenie średnie ogólnokształcące, średnie zawodowe i policealne posiadały 193 osoby, tj. 24,2%. Wyższym wykształceniem legitymuje się zaledwie 8 osób tj. 1%.

Pozytywne jest to, iż 92,4% grupy, to osoby posiadające doświadczenie zawodowe, co niewątpliwie jest dużym atutem w procesie rekrutacji do pracy. Niestety ten zgromadzony przez lata potencjał zawodowy może zostać zaprzepaszczony w momencie wieloletniego pozostawania bez zatrudnienia. Tracąc pracę osoby te mają ogromne trudności z powrotem do aktywności zawodowej. Długotrwałym bezrobociem dotkniętych jest 61,8% omawianej grupy wiekowej bezrobotnych. Tylko niespełna 25,9% osób zarejestrowanych jest krócej niż 6m-cy.

2.6 Bezrobotni zarejestrowani do 30 roku życia

Na podstawie danych zawartych w poniżej tabeli na temat poziomu i struktury bezrobotnych w wieku do 30 roku życia, należy stwierdzić, iż wiek jest jedną z istotnych barier w drodze do podjęcia aktywności zawodowej. Udział osób w wieku do 30 roku życia w ogólnej liczbie bezrobotnych stanowi znaczny procent wszystkich osób zarejestrowanych w PUP w Żurominie.

Bezrobotni zarejestrowani w Powiatowym Urzędzie Pracy w Żurominie do 30 roku życia w latach 2013 – 2014

Wyszczególnienie	2013 r.		2014 r.	
Liczba zarejestrowanych bezrobotnych	4127		3662	
Ogółem bezrobotni do 30 roku życia	1546	37,46%	1309	35,7%
kobiety	770	49,8%	668	51,1%
mężczyźni	776	50,2%	641	48,9%

zamieszkali na wsi	1196	77,4%	981	74,9%
zamieszkali w mieście	350	22,6%	328	25,1%
z prawem do zasiłku	159	10,3%	156	11,9%
w okresie do 12 miesięcy od dnia ukończenia nauki	250	16,2%	200	15,2%
zwolnieni z przyczyn dotyczących zakładu pracy	43	2,8%	42	3,2%
długotrwale bezrobotni	857	55,4%	703	53,7%
bez kwalifikacji zawodowych	462	29,9%	523	39,9%
bez doświadczenia zawodowego	871	56,3%	739	56,4%
kobiety, które nie podjęły zatrudnienia po urodzeniu dziecka	205	13,3%	198	15,1%
samotnie wychowujący co najmniej 1 dziecko do 18 roku życia	84	5,4%	72	5,5%
osoby, które po odbyciu kary pozbawienia wolności nie podjęły zatrudnienia	11	0,7%	5	0,4%
niepełnosprawni	16	1,0%	14	1,1%
z ogółem wg wieku				
18 – 20 lat	261	16,9%	231	17,6%
21 – 24 lata	639	41,3%	525	40,1%
25 – 29 lat	646	41,8%	553	42,2%
z ogółem wg czasu pozostawania bez pracy w miesiącach				
do 1	192	12,4%	105	8,0%
1 – 3	232	15,0%	235	17,9%
3 – 6	249	16,1%	244	18,6%
6 – 12	273	17,7%	230	17,5%
12 – 24	325	21,0%	244	18,6%
pow. 24	275	17,8%	251	19,2%
z ogółem wg poziomu wykształcenia				
wyższe	254	16,4%	227	17,3%
policealne i średnie zawodowe	404	26,1%	358	27,3%
średnie ogólnokształcące	312	20,2%	267	20,4%
zasadnicze zawodowe	329	21,3%	264	20,2%
gimnazjalne i poniżej	247	16,0%	193	14,7%
z ogółem wg stażu pracy w latach				
do 1 roku	311	20,1%	311	23,8%
1 – 5	452	29,2%	376	28,7%
5 – 10	46	3,0%	42	3,2%
10 – 20	6	0,4%	1	0,08%
bez stażu	731	47,3%	579	44,2%

Na dzień 31.12.2014 r. grupa bezrobotnych w wieku 18-29 lat stanowiła 1309 osób, w tym 668 kobiet, tj. 51,1% ogółu zarejestrowanych w PUP w Żurominie. Mężczyźni stanowili 48,9% grupy. Na terenach wiejskich mieszka 74,9% przedstawicieli grupy.

W okresie od 31 grudnia 2014 r. do analogicznego okresu w 2013 r. wśród osób bezrobotnych do 30 roku życia nastąpił spadek o 1,76%. Niskie wykształcenie

gimnazjalne i podstawowe posiadały 193 osoby, tj. 14% grupy, wykształcenie zawodowe 264 osoby, tj. 20,2%. Wykształcenie średnie ogólnokształcące posiadało 267 osób, tj. 20,4% grupy, średnie zawodowe i policealne 358 osób, tj. 27,3% grupy, 227 osób posiadało wykształcenie wyższe 17,3%.

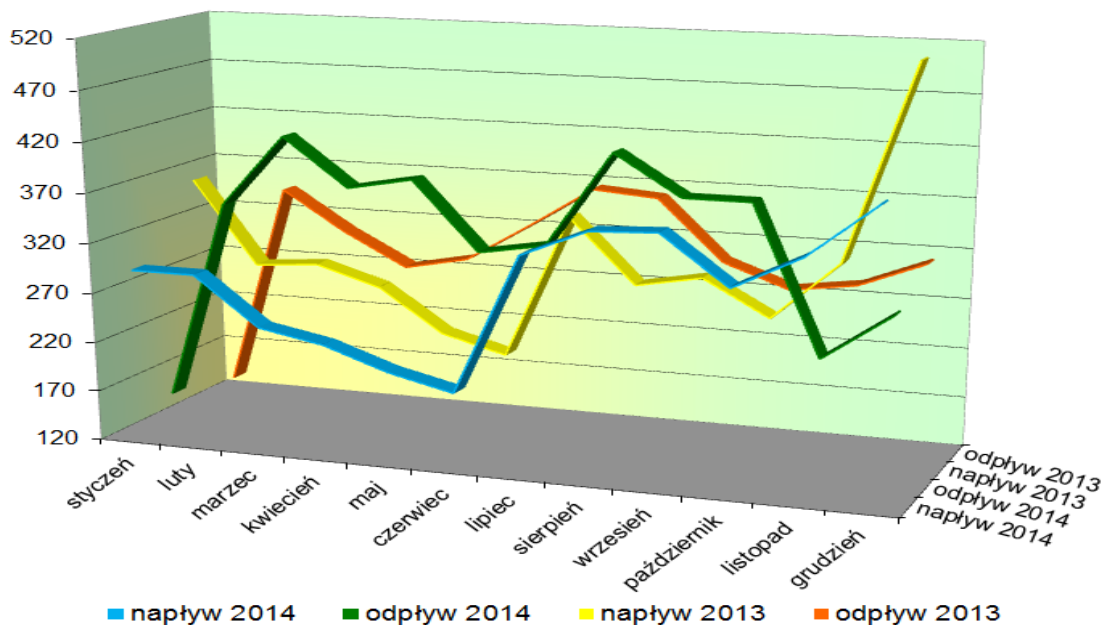
579 tj. 44,2% przedstawicieli grupy poniżej 30 roku życia nie posiadało żadnego stażu pracy. Krótkim okresem zatrudnienia nie przekraczającym 12 miesięcy legitymuje się 23,8% grupy. Skutkiem tego jest fakt, iż 56,4% grupy to osoby bez doświadczenia zawodowego. Osoby długookresowo pozostające bez zatrudnienia stanowią 37,8% osób do 30 roku życia.

3. Napływ i odpływ bezrobotnych

Ogółem w roku 2014 zarejestrowano 3593 osoby, a wyrejestrowano 3673 osoby. Zestawienie danych liczbowych dotyczących napływu i odpływu z rejestru bezrobotnych wskazuje na utrzymywanie się w okresie wiosenno-letnim tendencji zwiększonego odpływu niż napływu. Niewątpliwie wynika to z sezonowości prac w budownictwie i rolnictwie. Częstą przyczyną wyrejestrowania z ewidencji był brak gotowości do podjęcia pracy (status utraciły 883 osoby bezrobotne). Wśród napływu osób bezrobotnych do ewidencji, bezrobotni z prawem do zasiłku stanowili 23,5% ogółu napływu w 2014 r., natomiast w 2013 r. 26,7%.

Porównując napływ i odpływ osób bezrobotnych z 2013 r. można zauważyć, iż w roku 2014 napływ osób bezrobotnych do ewidencji był niższy niż odpływ z ewidencji.

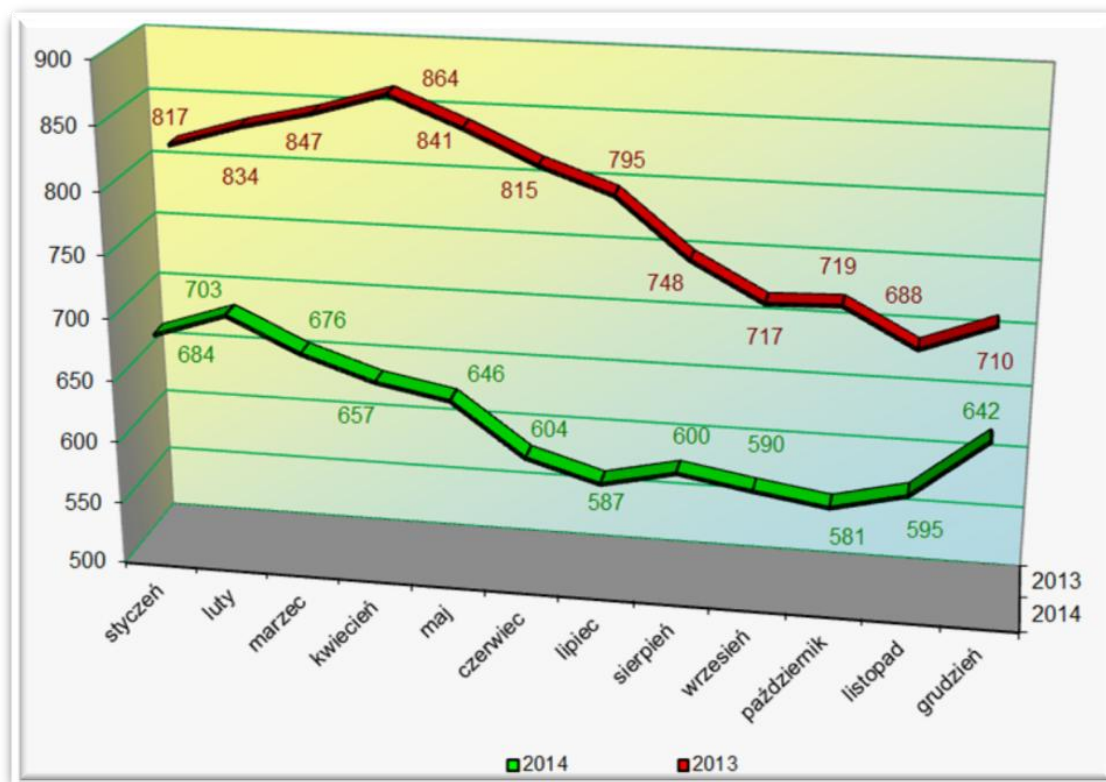
Napływ i odpływ osób bezrobotnych w poszczególnych miesiącach w latach 2013 – 2014											
napływ 2013 r. – ogółem 3626											
styczeń	luty	marzec	kwiecień	maj	czerwiec	lipiec	sierpień	wrzesień	październik	listopad	grudzień
361	277	282	263	220	203	347	284	296	261	319	513
odpływ 2013 r. – ogółem 3556											
136	344	304	271	284	323	364	359	299	276	285	311
napływ 2014 r. – ogółem 3593											
292	292	244	232	210	195	334	361	364	317	350	402
odpływ 2014 r. – ogółem 3673											
150	351	422	375	387	320	331	424	385	385	241	287



4. Bezrobotni z prawem do zasiłku

Według stanu na dzień 31.12.2014 r. w Powiatowym Urzędzie Pracy w Żurominie zarejestrowane były 642 osoby z prawem do zasiłku i stanowili oni 17,5% ogółu zarejestrowanych bezrobotnych. Analogicznie na dzień 31.12.2013r. udział osób bezrobotnych z prawem do zasiłku był niższy i wynosił 17,2%.

Liczba osób bezrobotnych z prawem do zasiłku												
2013 r.												
styczeń	luty	marzec	kwiecień	maj	czerwiec	lipiec	sierpień	wrzesień	październik	listopad	grudzień	
817	834	847	864	841	815	795	748	717	719	688	710	
19,0%	19,78%	20,20%	20,65%	20,4%	20,37%	19,95%	19,13%	18,61%	18,47%	17,52%	17,2%	
2014 r.												
684	703	676	657	646	604	587	600	590	581	595	642	
16,0%	16,7%	16,8%	16,9%	17,4%	16,8%	16,4%	18,4%	16,8%	18,2%	16,8%	17,5%	



5. Niepełnosprawni bezrobotni i niepełnosprawni poszukujący pracy

Grupą ludności odczuwającą trudności związane z pozyskaniem, wykonywaniem i utrzymywaniem pracy są osoby niepełnosprawne, dla których praca stanowi źródło dochodów, ale przede wszystkim jest skutecznym sposobem rehabilitacji społeczno – zawodowej. Obecnie praca stała się przywilejem, dlatego też mniejsze szanse na rynku pracy mają osoby niepełnosprawne. Trudności tych osób w znalezieniu pracy skłaniają do większej mobilności zawodowej, doksztalcania się oraz zdobywania nowych kwalifikacji.

Osoby niepełnosprawne bezrobotne i poszukujące pracy zarejestrowane w Powiatowym Urzędzie Pracy w latach 2012 – 2014

Niepełnosprawni ogółem w tym:	2014 r.	2013 r.	2012 r.
bezrobotni	114	94	105
poszukujący pracy	18	14	9

II. USŁUGI I INSTRUMENTY RYNKU PRACY

Powiatowy Urząd Pracy w Żurominie usługi i instrumenty rynku pracy świadczy w oparciu o:

- Ustawę z dnia 20 kwietnia 2004 r. o promocji zatrudnienia i instytucjach rynku pracy (tekst jednolity Dz. U. z 2013 r. poz. 674 ze zmianami);
- Rozporządzenie Ministra Pracy i Polityki Społecznej z dnia 14 maja 2014 r. w sprawie szczegółowych warunków realizacji oraz trybu i sposobów prowadzenia usług rynku pracy (Dz. U. z 2014 r. poz. 667), które określa szczegółowe warunki realizacji przez tryb i sposoby prowadzenia przez powiatowe i wojewódzkie urzędy pracy: pośrednictwa, poradnictwa zawodowego, organizacji szkoleń;
- Rozporządzenie Ministra Pracy i Polityki Społecznej z dnia 24 czerwca 2014 r. w sprawie organizowania prac interwencyjnych i robót publicznych oraz jednorazowej refundacji kosztów z tytułu opłaconych składek na ubezpieczenia społeczne (Dz. U. z 2014 r., poz. 864 ze zmianami);
- Rozporządzenie Ministra Pracy i Polityki Społecznej z dnia 23 kwietnia 2012 r. w sprawie dokonywania z Funduszu Pracy refundacji kosztów wyposażenia lub doposażenia stanowiska pracy dla skierowanego bezrobotnego oraz przyznawania bezrobotnemu środków na podjęcie działalności gospodarczej (Dz. U. z 2012 r., poz. 457 ze zmianami);
- Rozporządzenie Ministra Pracy i Polityki Społecznej z dnia 20 sierpnia 2009 r. w sprawie szczegółowych warunków odbywania stażu przez bezrobotnych (Dz. U. Nr 142, poz. 1160);
- Rozporządzenie Ministra Pracy i Polityki Społecznej z dnia 18 sierpnia 2009 r. w sprawie szczegółowego trybu przyznawania zasiłku dla bezrobotnych, stypendium i dodatku aktywizacyjnego (tekst jednolity Dz. U. z 2014 r., poz. 1189);
- Rozporządzenie Ministra Pracy i Polityki Społecznej z dnia 14 maja 2014 r. w sprawie przyznawania środków z Krajowego Funduszu Szkoleniowego (Dz. U. z 2014 r., poz. 639);

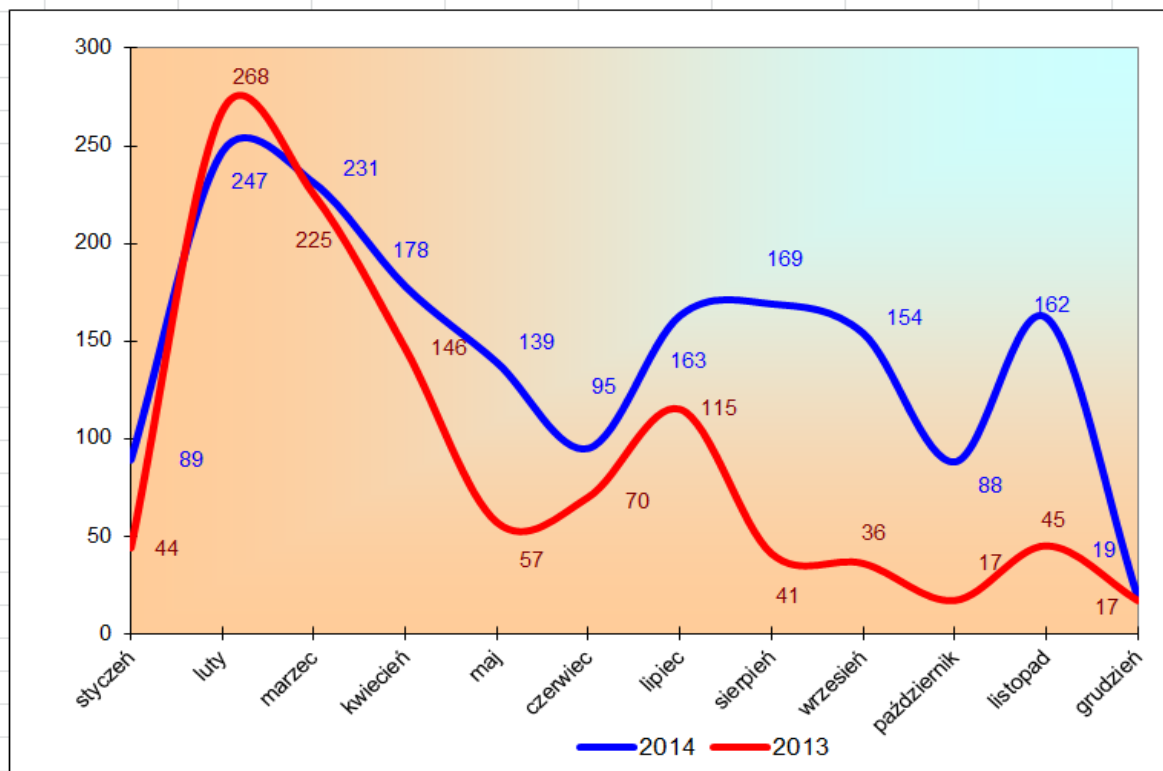
- Rozporządzenie Ministra Pracy i Polityki Społecznej z dnia 14 maja 2014 r. w sprawie programów specjalnych (Dz. U. z 2014 r. , poz. 638);
- Rozporządzenie Ministra Pracy i Polityki Społecznej z dnia 14 maja 2014 r. w sprawie profilowania pomocy dla bezrobotnego (Dz. U z 2014 r., poz. 631);
- Rozporządzenie Ministra Pracy i Polityki Społecznej z dnia 22 lipca 2011 r. w sprawie organizowania prac społecznie użytecznych (Dz. U. z 2011 r., Nr 155 poz. 921).

Zgodnie z art. 9a ustawy z dnia 20 kwietnia 2004 r. o promocji zatrudniania i instytucjach rynku pracy (tekst jednolity Dz. U. z 2013 r., poz. 674 ze zmianami) w ramach struktury Powiatowego Urzędu Pracy w Żurominie wyodrębniono Centrum Aktywizacji Zawodowej; jest to wyspecjalizowana komórka organizacyjna skupiająca aktywne działania w zakresie usług oraz instrumentów rynku pracy. Podejmowanie działania przez doradców klienta nakierowane są na klientów urzędu pracy tj. osoby bezrobotne, poszukujące pracy oraz pracodawców.

1. Pośrednictwo pracy

W 2014 r. pozyskano ogółem 1734 wolne miejsca pracy, tj. o 634 więcej niż w roku 2013, w którym pozyskano 1081 wolnych miejsc pracy.

1081 - liczba pozyskanych wolnych miejsc pracy w 2013 r.											
styczeń	luty	marzec	kwiecień	maj	czerwiec	lipiec	sierpień	wrzesień	październik	listopad	grudzień
44	268	225	146	57	70	115	41	36	17	45	17
1734 - liczba pozyskanych wolnych miejsc pracy w 2014 r.											
89	247	231	178	139	95	163	169	154	88	162	19



Pośrednicy pracy na przestrzeni 2014 r. przeprowadzili 451 wizyt u pracodawców, w wyniku których pozyskali 39 niesubsydiowanych miejsc pracy. W zakresie zrealizowanych wizyt oraz działań Powiatowego Urzędu Pracy w Żurominie pozyskano 123 zakłady do współpracy. W 2014 r. pośrednicy pracy faktycznie zagospodarowali 1531 miejsc pracy, w tym 591 w ramach niesubsydiowanych miejsc pracy.

2. Poradnictwo zawodowe i informacja zawodowa to usługa, która ma na celu udzielenie pomocy osobie bezrobotnej i poszukującej pracy w wyborze zawodu i miejsca zatrudnienia, kierunku kształcenia i szkolenia oraz pracodawcom w doborze kandydatów do pracy.

Doradcy zawodowi zatrudnieni w Urzędzie Pracy pomagają osobom bezrobotnym i poszukującym pracy:

- w podjęciu decyzji o rozwoju zawodowym,
- w zaplanowaniu ścieżki edukacyjnej i zawodowej,
- w określeniu preferencji zawodowych i predyspozycji osobowych przy zastosowaniu narzędzi testowych,
- w wyborze kierunku szkolenia mającego na celu nabycie, zmianę lub podwyższenie kwalifikacji zawodowych,

- w kształtowaniu aktywnej postawy na rynku pracy,
- w rozwoju zawodowym pracodawcy lub jego pracowników.

Doradcy zawodowi pomagają osobom bezrobotnym i poszukującym pracy realnie ocenić szansę uzyskania zatrudnienia, wybrać właściwy kierunek zawodowy oraz wspierają w wysiłkach skierowanych na zdobycie i otrzymanie odpowiedniego zatrudnienia także przez formę samozatrudnienia.

Ponadto udzielają informacji na temat wymogów rynku pracy, świata zawodów, możliwości kształcenia ustawicznego dla dorosłych, realizowanych projektów i programów oraz usług instytucji i organizacji działających w obszarze rynku pracy.

Usługi poradnictwa zawodowego świadczone są w formie:

- informacji zawodowej – pełna informacja o zawodach, czyli jakie czynności są wykonywane w zawodzie, jakie wymagania psychologiczne i fizyczne należy spełnić aby móc wykonywać zawód, jakie są szanse zatrudnienia oraz o instytucjach szkoleniowych, edukacyjnych, w których można zdobyć zawód lub podnieść swoje kwalifikacje;
- porad indywidualnych – forma indywidualnej pomocy klientowi, który znalazł się w trudnej sytuacji na rynku pracy traci w niej orientację i nie potrafi sam poradzić sobie z jej rozwiązaniem;
- porad grupowych – pomoc świadczona w tej formie ma charakter procesu grupowego, umożliwiającego uczestnikom zbadanie i zdefiniowanie własnego problemu zawodowego, dokonanie adekwatnej oceny siebie oraz nabycia lub rozwoju podejmowania decyzji dotyczących planowania własnej kariery zawodowej. Są to oddziaływania grupowe przebiegające zgodnie z dynamiką grupową, podczas których każda osoba uczestnicząca ma możliwość drogą ćwiczeń, nauczyć się radzić sobie ze swoim problemem i osiągnąć wyznaczony cel.

W ramach poradnictwa grupowego z Wojewódzkim Urzędem Pracy Filia w Ciechanowie organizowane były pięciodniowe warsztaty „SPADOCHRON” dla osób planujących karierę, szukających pracy i zmieniających zawód, które miały na celu pomoc w zniesieniu istniejących wewnętrznych przeszkód,

wyeliminowaniu błędów i zapobieganiu zbędnym rozczarowaniom w trakcie poszukiwania pracy.

W roku 2014 z usług doradców zawodowych w ramach poradnictwa zawodowego i informacji zawodowej skorzystało 2365 osób, w tym 1166 kobiet:

- z rozmowy wstępnej skorzystały 62 osoby,
- poradnictwem grupowym objęto 96 osób w ramach 9 grup,
- z porady indywidualnej skorzystało 77 osób,
- informacją zawodową indywidualną objęto 588 osób, natomiast informacją grupową 1542 osoby (168 grup),
- doradcy przeprowadzili 8 badań testowych, z których skorzystały 4 osoby bezrobotne (*Kwestionariusz oceny – Czy ja się do tego nadaję, Ty jako przedsiębiorca – autoanaliza*).

Doradcy klienta zgodnie z art. 34 a ustawy o promocji zatrudnienia i instytucjach rynku pracy przygotowują Indywidualne Plany Działania dostosowane do profilu pomocy. Na dzień 31.12.2014 r. indywidualnym planem działania objętych było 3823 osoby w tym 2016 kobiet.

Doradca zawodowy opracowuje dwa razy w roku monitoring zawodów deficytowych i nadwyżkowych. Monitoring należy rozumieć jako proces systematycznego obserwowania zjawisk zachodzących na rynku pracy, które mają wpływ na popyt na pracę i podaż zasobów w przekroju terytorialno – zawodowym oraz formułowanie na tej podstawie ocen i krótkotrwałych prognoz niezbędnych do prawidłowego funkcjonowania systemów kształcenia i szkolenia bezrobotnych.

3. EURES

Swobodny przepływ osób i pracowników to fundamentalne prawo gwarantowane wszystkim obywatelom Unii Europejskiej, które oznacza możliwość swobodnego przemieszczania się, osiedlania, podejmowania nauki, podejmowania pracy lub prowadzenia działalności na własny rachunek w innym kraju Unii Europejskiej.

Sieć EURES stwarza warunki do poszukiwania pracy zarówno Polakom, chcącym podjąć pracę w UE lub EOG, a także cudzoziemcom z UE lub EOG pragnącym podjąć pracę w Polsce. EURES jest międzynarodową siecią współpracy publicznych służb zatrudnienia oraz ich partnerów na rynku pracy i ma na celu wspieranie mobilności zarobkowej na europejskim rynku pracy.

Sieć EURES prowadzi bazę informacji o krajach członkowskich Unii Europejskiej oraz krajach Europejskiego Obszaru Gospodarczego, a także Szwajcarii. Informacje o warunkach życia i pracy w poszczególnych krajach zostały zgromadzone przez członków EURES w poszczególnych krajach członkowskich, we współpracy z adekwatnymi władzami. Opracowanie zostało wykonane z dołożeniem wszelkich starań, aby dostarczyć aktualnych i wiarygodnych danych. Do Powiatowego Urzędu Pracy w Żurominie za pośrednictwem wojewódzkiego urzędu pracy wpływają zagraniczne oferty pracy. Liczba zagranicznych ofert pracy, które zostały wpisane do Rejestru Ofert Pracy EURES w 2014 r. wyniosła 687 na wakatów 3549.

Poniższa tabela obrazuje zapotrzebowanie kadrowe w latach 2011 - 2014.

Zagraniczne oferty pracy

ROK	2011	2012	2013	2014
Liczba pozyskanych ofert pracy	184	394	520	687
Liczba miejsc pracy	2720	3640	4333	3549



Na podstawie powyższych danych zauważyć można zmniejszenie w zakresie zapotrzebowania na pracowników w krajach UE w 2014 r. Zagraniczni pracodawcy poszukują pracowników do swoich firm w różnych branżach: remontowo – budowlanej, gastronomiczno – rekreacyjno – kulturalnej, medycznej i techniczno – informatycznej.

Należy również zaznaczyć, że w każdym roku zagraniczni pracodawcy zgłaszają potrzebę zatrudnienia pracowników do pracy fizycznej: kucharzy, pracowników do pracy sezonowej w rolnictwie i ogrodnictwie, sprzedawców, spawaczy, stolarzy i pracowników budowlanych, jak również potrzebują wykwalifikowanej kadry – specjalistów w branży medycznej: lekarzy i pielęgniarek, technicznej – informatyków i inżynierów w różnym zakresie.

Powiatowy Urząd Pracy w Żurominie przedstawia poniżej informacje na temat państw zainteresowanych zatrudnieniem pracowników z Polski, ilość złożonych ofert przez poszczególne państwo oraz ilość oferowanych miejsc pracy.

LP.	Kraj	Liczba ofert pracy	Liczba miejsc pracy
1	Austria	59	274
2	Belgia	30	56
3	Chorwacja	1	1
4	Czechy	32	294
5	Estonia	12	21
6	Finlandia	26	97
7	Francja	29	437
8	Hiszpania	16	119
9	Holandia	34	202
10	Irlandia	10	74
11	Litwa	2	21
12	Łotwa	3	22
13	Malta	1	2
14	Niemcy	329	1018
15	Norwegia	41	160
16	Słowacja	2	21
17	Szwecja	6	47
18	Węgry	2	21
19	Wielka Brytania	49	659
20	Włochy	3	3
	Razem	687	3549

Europejskie rynki pracy stanowią atrakcyjne zaplecze rekrutacyjne dla polskich obywateli. Jednak zainteresowanie mieszkańców naszego powiatu ofertami z innych państw jest niewielkie. Składają się na to następujące sprawy i trudności. Największą i raczej najbardziej istotną barierą w podejmowaniu pracy u zagranicznych pracodawców jest brak znajomości języków obcych. Nadal można zauważyć, że zagraniczni pracodawcy wymagają od przyszłych pracowników nawet od tych najmniej wykwalifikowanych przynajmniej podstawowej znajomości języka, czego nie można było zauważyć kilka lat wcześniej.

Położenie geograficzne powiatu również niekorzystnie wpływa na podejmowanie przez naszych mieszkańców pracy poza granicami kraju. Zbyt duża odległość do granic państwowych z miejsca zamieszkania do docelowego miejsca pracy zniechęcają niektóre osoby do podjęcia pracy w innych państwach.

Inną kwestią jest brak odwagi na wyjazd – podróż w nieznaną często są czynnikami decydującym o tym, że osoby nawet nie rozpatrują możliwości wyjazdu. Nie bez znaczenia są również możliwości finansowe, które ograniczają podjęcie decyzji o wyjeździe. Zainteresowani wyjazdem muszą posiadać fundusze na podróż oraz utrzymanie się w okresie poszukiwania pracy i do czasu uzyskania środków finansowych za pracę oraz środki na ewentualny powrót do kraju, gdy okaże się, że nie udało się pozyskać pracy lub gdy osoba rozczarowała się pobytem na obczyźnie.

Wymienione czynniki mają również odzwierciedlenie w naszych danych. Wśród osób bezrobotnych niewielkie było zainteresowanie zagranicznymi ofertami pracy. W 2014 r. udzielono łącznie 12 osobom pomocy w tym zakresie. Pracownicy Urzędu informowali zainteresowanych o ofertach pracy spoza kraju, przekazywali ogólne informacje oraz na temat warunków życia i pracy w krajach EOG.

Pracownicy Powiatowego Urzędu Pracy w Żurominie uświadamiają zainteresowanych wyjazdem, że podjęcie decyzji o zatrudnieniu poza krajem ojczystym powinno być poprzedzone zebraniem informacji, aby ewentualny

wyjazd był bezpieczny i nie naraził na nieprzewidziane kłopoty. Przeprowadzka osób do innego kraju wiąże się ze zmianami we wszystkich dotychczasowych obszarach ich życia. Przed ewentualnym wyjazdem z kraju obywatel powinien zapoznać się z informacjami o warunkach życia i pracy w wybranym kraju. Niewielki wysiłek włożony w zaplanowanie wyjazdu pomoże zaoszczędzić czas, energię i uniknąć niepotrzebnych frustracji po przyjeździe.

Jednocześnie radzimy, aby przed wyjazdem do innego kraju, zainteresowani upewnili się, że posiadają:

- **ważny dokument tożsamości** (paszport albo dowód osobisty),
- **inne potrzebne dokumenty** takie jak: akt urodzenia, dokumenty dotyczące obecnego lub poprzednich związków małżeńskich, w tym orzeczenia rozwodowe,
- **zezwolenie na pobyt** (o ile jest ono wymagane),
- **wszelkie umowy lub korespondencję z pracodawcą** - warto upewnić się, że warunki umowy o pracę oraz zawarte w niej informacje są zrozumiałe,
- **europejską kartę ubezpieczenia zdrowotnego**, ubezpieczenie od nieszczęśliwych wypadków lub prywatne ubezpieczenie zdrowotne,
- **wystarczające środki finansowe** zapewniające utrzymanie do chwili otrzymania pierwszej wypłaty lub na wykupienie biletu powrotnego, w sytuacji gdyby zaistniała konieczność wcześniejszego powrotu do Polski.

Wyjazd do innego kraju bez gwarancji zatrudnienia jest bardzo ryzykowny i dlatego warto odpowiednio wcześniej, przed planowanym wyjazdem z Polski, zacząć poszukiwania pracy. Jeżeli jednak obywatele zdecydują się na wyjazd za granicę i szukanie pracy na miejscu, szczególnie ważne jest uzyskanie informacji jeszcze w Polsce nt. sytuacji na rynku pracy w danym państwie oraz możliwościach zatrudnienia. W takiej sytuacji warto również zabrać ze sobą świadectwo pracy od ostatniego pracodawcy oraz referencje, które będzie można przedstawić potencjalnym pracodawcom za granicą.

Powiatowy Urząd Pracy w Żurominie w różny sposób udziela informacji o możliwościach skorzystania z pomocy urzędu. Osoby bezrobotne, poszukujące pracy oraz osoby niezarejestrowane w PUP mogą skorzystać z ofert pracy

zgłaszanych przez pracodawców z naszego powiatu oraz przez pracodawców z innych terenów naszego kraju, jak również z ofert pracy zagranicznych.

Wychodzimy z założenia, że istotną sprawą w naszej pracy jest kwestia udzielenia pomocy między innymi poprzez udzielenie właściwej informacji oraz uświadomienie pracodawców, oraz bezrobotnych o ich prawach i zadaniach, z których mogą skorzystać. W związku z tym wszelkimi możliwymi sposobami próbujemy dotrzeć z ofertami od miejscowych pracodawców, jak również tymi, które wpływają do PUP spoza naszego powiatu oraz z państw Unii Europejskiej. Informacje na temat wszystkich ofert pracy są udostępniane w różnych miejscach i w różny sposób:

- umieszczane są na naszej stronie internetowej <http://pupzuromin.pl>,
- wywieszane na tablicach ofert pracy w siedzibie PUP,
- przekazywane bezrobotnym, poszukującym pracy oraz osobom niezarejestrowanym przez pośredników pracy podczas spotkań w PUP w pokoju nr 11, telefonicznie (23) 657 31 63 wew. 36.

Powiatowy Urząd Pracy w Żurominie na warunkach określonych w § 1 pkt 22 rozporządzenia Ministra Pracy i Polityki Społecznej z dnia 20 lipca 2011 r. w sprawie przypadków, w których powierzenie wykonywania pracy cudzoziemcowi na terytorium Rzeczypospolitej Polskiej jest dopuszczalne bez konieczności uzyskania zezwolenia na pracę (Dz. U. z 2011 r., Nr 155, poz. 919 ze zm.) w 2014 r. zarejestrował 5 „Oświadczeń o zamiarze powierzenia wykonywania pracy obywatelowi Republiki Białorusi, Republiki Gruzji, Republiki Mołdawii, Federacji Rosyjskiej lub Ukrainy”.

4. Szkolenia

Zmiany zachodzące na rynku pracy wymagają stałego doskonalenia i dostosowywania kwalifikacji dla potrzeb rynku pracy. Rola szkoleń zawodowych jako programu rynku pracy jest bardzo ważna, a uczestnictwo w nich umożliwia zaktualizowanie dotychczasowych kwalifikacji i umiejętności zawodowych, zdobycie nowych kwalifikacji lub przekwalifikowanie, co w znacznym stopniu podnosi szanse na znalezienie zatrudnienia.

Na szkolenia finansowane przez Powiatowy Urząd Pracy kierowane są osoby, które nie posiadają kwalifikacji zawodowych, powinny je zmienić lub uzupełnić w związku z brakiem dla nich propozycji odpowiedniej pracy.

W 2014 r. specjalista ds. rozwoju zawodowego skierował na szkolenia ogółem 59 osób bezrobotnych (1 osoba poszukująca pracy) w tym: w ramach środków Funduszu Pracy 18 osób, w ramach projektu systemowego PO KL Działanie 6.1, Poddziałanie 6.1.3 - 40 osób.

Warto podkreślić, że wśród osób skierowanych na szkolenia 47 to bezrobotni z terenów wiejskich, 30 długotrwale bezrobotni, 49 bezrobotni do 25 roku życia, 20 kobiet i 1 osoba powyżej 50 roku życia.

Nazwa programu	Ogółem	Liczba osób skierowanych na szkolenia		Liczba osób, które ukończyły szkolenia	
		PO KL Poddziałanie 6.1.3	Algorytm	PO KL Poddziałanie 6.1.3	Algorytm
Szkolenia osób bezrobotnych	58	40	18	38	18
Szkolenie osób poszukujących pracy	1	x	1	x	1
Razem	59	40	19	38	19
Liczba osób podejmujących zatrudnienie po zakończeniu szkolenia	x	x	x	2	14
Efektywność program w %	x	x	x	5,3%	78%

Oprócz szkoleń zainicjowanych przez urząd pracy istnieje możliwość ubiegania się o skierowanie na wskazane przez osobę bezrobotną szkolenie. W 2014 r. Urząd skierował i sfinansował 19 osobom indywidualne szkolenia przez nie wskazane.

Obszary zawodowe zorganizowanych szkoleń przedstawia poniższa tabela

Wyszczególnienie	Osoby, które ukończyły szkolenie
Sprzedaż, marketing, public relations, handel nieruchomościami	18
Górnictwo i przetwórstwo przemysłowe	4
Usługi transportowe, w tym kursy prawa jazdy	8
Technika i handel artykułami technicznym	18
Usługi gastronomiczne	10
Pozostałe usługi	1
Ogółem	59

Po zakończonych szkoleniach zatrudnienie podjęło 16 osób. Efektywność programu wyniosła 28,0%.

5. Instrumenty rynku pracy

Prace interwencyjne są wsparciem finansowym związanym z zatrudnieniem skierowanej osoby bezrobotnej. Instrument ten przynosi obustronne korzyści, dla pracodawców zmniejsza koszty związane z zatrudnieniem nowego pracownika, natomiast dla osoby bezrobotnej zwiększa szanse na zatrudnienie.

W okresie od stycznia do grudnia 2014 r. skierowano ogółem 99 bezrobotnych, w tym 55 kobiet na zorganizowane miejsca pracy w tym w ramach algorytmu 94 osoby, z rezerwy MPiPS 4 osoby.

Na refundację kosztów wynagrodzenia i składki na ubezpieczenie społeczne wydatkowano z Funduszu Pracy kwotę 545 378 zł. Program prac interwencyjnych jest jednym z najskuteczniejszych zatrudnieniowo programów rynku pracy jego efektywność wyniosła 83%.

Roboty publiczne to zatrudnienie osoby bezrobotnej przy wykonywaniu prac organizowanych przez powiaty (z wyłączeniem prac organizowanych w urzędach pracy), gminy oraz organizacje pozarządowe statutowo zajmujące się problematyka ochrony środowiska, kultury, oświaty, kultury fizycznej i turystyki, opieki zdrowotnej, bezrobocia oraz pomocy społecznej, a także spółki wodne i ich związki, jeżeli prace te są finansowane lub dofinansowane ze środków samorządu terytorialnego, budżetu państwa, funduszy celowych, organizacji pozarządowych, spółek wodnych i ich związków. Na refundację kosztów wynagrodzenia i składki na ubezpieczenie społeczne wydatkowano z Funduszu Pracy kwotę 947 781 zł.

W 2014 r. skierowano do zatrudnienia w ramach robót publicznych ogółem 152 osoby bezrobotne będące w szczególnej sytuacji na rynku pracy, w tym:

- algorytm – 136 osób;

- program specjalny „Rodzic idzie do pracy” – 16 osób;

Wśród skierowanych osób bezrobotnych było 76 kobiet, 110 osób zamieszkałych na wsi, 66 osób powyżej 50 roku życia oraz 103 długotrwale bezrobotne, oraz 3 osoby powyżej 25 roku życia. .

Po zakończeniu okresu refundacji zatrudnienie kontynuowało 118 osób. Efektywność programu wyniosła 78,1%.

Staż zgodnie z ustawą o promocji zatrudnienia i instytucjach rynku pracy to nabywanie przez bezrobotnego umiejętności praktycznych do wykonywania prac przez realizowanie zadań w miejscu pracy bez nawiązywania stosunku pracy z pracodawcą. Osoba bezrobotna odbywa staż na podstawie umowy zawartej przez starostę z pracodawcą według programu stażu. W okresie trwania stażu organizator stażu nie ponosi żadnych kosztów, ponieważ stażysta otrzymuje wypłacone przez powiatowy urząd pracy stypendium, od którego urząd opłaca także składki na ubezpieczenie społeczne.

W 2014 r. w ramach tej formy sfinansowano odbywanie stażu dla 603 osób ogółem, w tym:

- algorytm – 118 osób;
- PO KL Działanie 6.1 Poddziałanie 6.1.3 – 440 osób;
- rezerwa Ministra Pracy i Polityki Społecznej – 45 osób.

Wśród osób skierowanych były 379 kobiet, 392 osoby zamieszkałe na wsi, 280 osób do 25 roku życia, 71 osób powyżej 50 roku życia oraz 349 osób długotrwale zarejestrowanych. Staż zakończyło ogółem 581 osób bezrobotnych, w tym:

- w ramach algorytmu 111 osób (w tym 9 z 2014 r.);
- w ramach PO KL Działanie 6.1, Poddziałanie 6.1.3 – 421 osób;
- programu specjalnego „Młodzi aktywni” -30 – 32 osoby;
- rezerwa Ministra Pracy i Polityki Społecznej – 44 osoby.

Po zakończeniu stażu 497 osób podjęło dalsze zatrudnienie. Efektywność programu wyniosła 84,8%.

Środki na podjęcie działalności gospodarczej. Sytuacja na lokalnym rynku pracy wymusza poszukiwania nowych form ograniczających poziom bezrobocia. Ustawa o promocji zatrudnienia i instytucjach rynku pracy stwarza możliwość przyznania środków na podjęcie działalności gospodarczej. Program ten adresowany jest do osób przedsiębiorczych, które same chcą stworzyć dla siebie miejsca pracy. W 2014 r. 84 osobom przyznano w ramach algorytmu oraz realizowanego projektu współfinansowanego z Europejskiego Funduszu Społecznego PO KL Działanie 6.1, Poddziałanie 6.1.3 środki na podjęcie działalności gospodarczej na kwotę 1 736 134 zł, w tym:

- działalność usługowa: 56 osób – 1 161 274 zł;
- działalność produkcyjna: 7 osób – 145 000 zł;
- działalność handlowa: 21 osób – 429 860 zł.

Wnioski o przyznanie środków na podjęcie działalności gospodarczej opiniowane były przez komisję ds. opiniowania wniosków w oparciu o *„Zasady dokonywania refundacji kosztów wyposażenia lub doposażenia stanowiska pracy dla skierowanego bezrobotnego oraz przyznawania bezrobotnemu środków na podjęcie działalności gospodarczej”* wprowadzone Zarządzeniem Nr 46/2014 Starosty Żuromińskiego z dnia 07 sierpnia 2014 r.

Środki na podjęcie działalności gospodarczej są instrumentem, który charakteryzuje się wysoką skutecznością i cieszy dużym zadowoleniem korzystających z niego klientów. Na jej atrakcyjność wpłynęła również obniżona kwota składki na ubezpieczenie społeczne dla osób po raz pierwszy podejmujących działalność gospodarczą.

Refundacja kosztów wyposażenia lub doposażenia stanowiska pracy dla skierowanego bezrobotnego.

Jedną z form wspierania małej i średniej przedsiębiorczości, jaką proponuje powiatowy urząd pracy jest refundacja poniesionych kosztów wyposażenia lub doposażenia stanowisk pracy.

W 2014 r. zrefundowano poniesione koszty na wyposażenie stanowisk pracy dla 65 osób bezrobotnych, 47 podmiotom na kwotę 1 358 806 zł, w tym:

- środków Funduszu Pracy w ramach algorytmu: 5 – 100 000 zł;
- w ramach PO KL Działanie 6.1, Poddziałanie 6.1.3: 60 – 1 258 806 zł.

Wnioski o zrefundowanie kosztów wyposażenia lub doposażenia stanowiska pracy dla skierowanego bezrobotnego opiniowane były przez komisję ds. opiniowania wniosków. Środki przyznawano w oparciu o Zarządzenie Nr 46/2014 Starosty Żuromińskiego z dnia 07 sierpnia 2014 r. *„Zasady dokonywania refundacji kosztów wyposażenia lub doposażenia stanowiska pracy dla skierowanego bezrobotnego oraz przyznawania bezrobotnemu środków na podjęcie działalności gospodarczej”*.

Prace społecznie użyteczne. Zgodnie z art. 73a ustawy o promocji zatrudnienia i instytucjach rynku pracy, bezrobotni bez prawa do zasiłku korzystający ze świadczeń pomocy społecznej mogą być kierowani do wykonywania prac społecznie użytecznych. W 2014 r. tylko Urząd Gminy w Lubowidzu zorganizował wykonywanie prac społecznie użytecznych dla 18 osób, w tym: 16 osób długotrwale zarejestrowanych, 3 osób powyżej 50 roku życia, 18 osób to mieszkańcy wsi, 18 kobiet i 2 osoby do 25 roku życia.

Bon na zasiedlenie dla bezrobotnego do 30 roku życia

Bon na zasiedlenie stanowi gwarancję przyznania bezrobotnemu do 30 roku środków finansowych na pokrycie kosztów min. Zamieszkania w związku z podjęciem zatrudnienia, innej pracy zarobkowej lub działalności gospodarczej poza miejscem dotychczasowego zamieszkania. Celem tego instrumentu jest zachęcenie młodych bezrobotnych do samodzielnego podejmowania pracy poza miejscem dotychczasowego zamieszkania.

Bon na zasiedlenie może zostać przyznany osobom bezrobotnym dla których ustalono profil pomocy I lub II zgodnie z art. 33 ust. 2c pkt 1 i 2 ustawy z dnia 20 kwietnia 2004 r. o promocji zatrudnienia i instytucjach rynku pracy (tekst jednolity Dz. U. z 2013 r., poz. 674 ze zm.).

W 2014 r. bon na zasiedlenie przyznano 6 osobom bezrobotnym na kwotę 24 000zł.

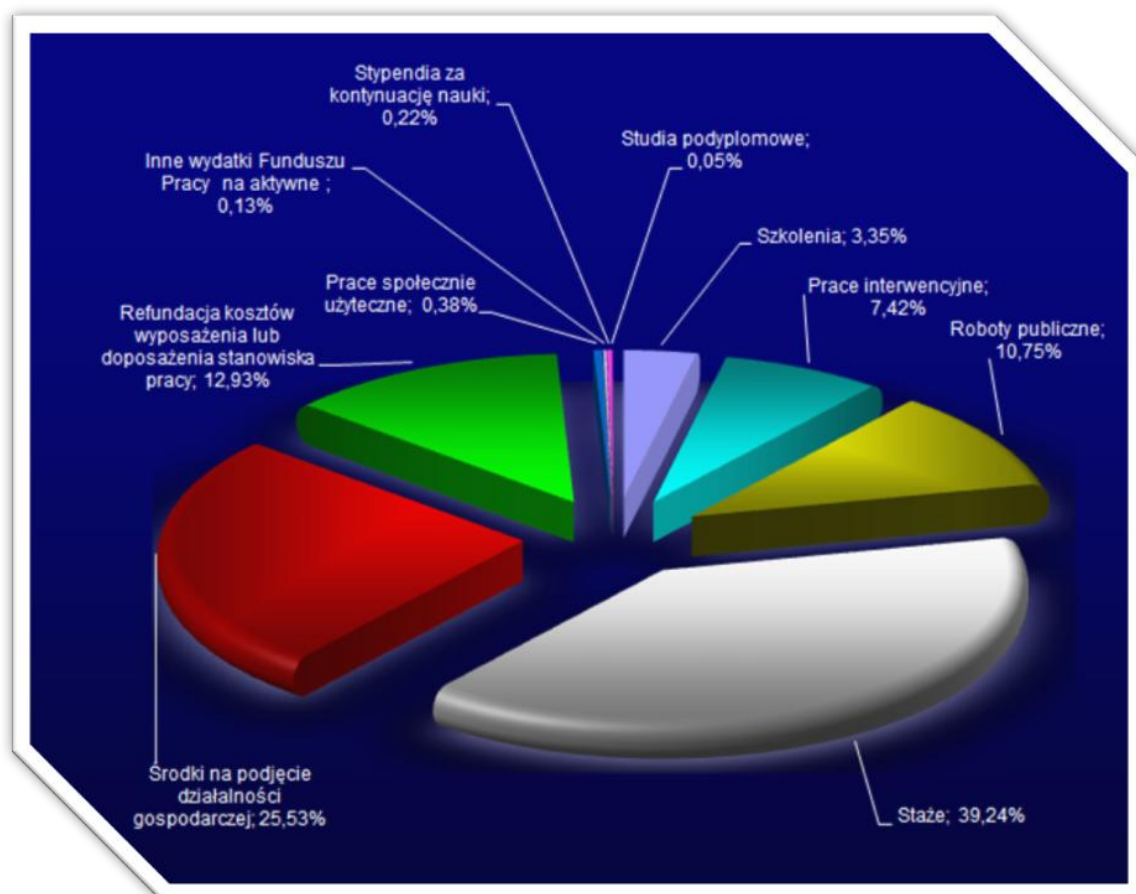
Liczba osób bezrobotnych objętych programami rynku pracy w 2014 r.

Programy rynku pracy	Ogółem	Algorytm	PO KL Poddziałanie 6.1.3	Program specjalny „Rodzic idzie do pracy”	Rezerwa MPiPS
Ogółem	1018 + 22 rotacje	464	612	16	52
Szkolenia	59	15+ 1 poszukujący pracy	40	x	3
Prace interwencyjne	99	95	x	x	4
Roboty publiczne	152	136	x	16	x
Staże	603	118	440	x	45
Środki na podjęcie działalności gospodarczej	84	12	72	x	x
Refundacja kosztów wyposażenia lub doposażenia stanowiska pracy	65 + 22 rotacje	5	60 + 22 rotacje	x	x
Prace społecznie użyteczne	18	18	x	x	x
Stypendia za kontynuację nauki	1	1	x	x	x
Studia podyplomowe	1	1	x	x	x
Bon na zasiedlenie dla bezrobotnego do 30 roku życia	6	6	x	x	x
Dodatek aktywizacyjny	96				

Struktura wydatków w 2014 r. na poszczególne programy

Programy rynku pracy	Ogółem	% udział w wydatkach	Algorytm	PO KL Poddziałanie 6.1.3 (projekt systemowy)	Program specjalny „Rodzic idzie do pracy”	Rezerwa MPiPS
Ogółem wydatki	9 181 327	100%	2 567 911	6 189 710	121 072	302 634
Szkolenia	257 625	2,81%	777 637	167 292	x	12 696
Prace interwencyjne	545 378	5,94%	529 403	x	x	15 975
Roboty publiczne	947 781	10,33%	829 744	x	118 037	x
Staże	4 269 116	46 50%	727 974	3 267 179	273 963	x
Środki na podjęcie działalności gospodarczej	1 736 134	18,91%	239 701	1 496 433	x	x
Refundacja kosztów wyposażenia lub doposażenia stanowiska pracy	1 358 806	14,82%	100 000	1258 806	x	x

Prace społecznie użyteczne	21 653	0,38%	21 653	x	x	x
Bon na zasiedlenie	24 000	0,26%	x	x	x	x
Stypendia za kontynuację nauki	17 750	0,19%	17 750	x	x	x
Studia podyplomowe	56	0,1%	56	x	x	x



III. PROJEKTY I PROGRAMY RYNKU PRACY

1. Projekty współfinansowane ze środków PO KL

1.1. Powiatowy Urząd Pracy w Żurominie w odpowiedzi na ogłoszony przez Wojewódzki Urząd Pracy w Warszawie konkurs na składanie projektów w ramach Priorytetu VI Poprawa dostępu do zatrudnienia oraz wspieranie aktywności zawodowej w regionie, Poddziałanie 6.1.3 Poprawa zdolności do zatrudnienia oraz podnoszenie aktywności zawodowej osób bezrobotnych Programu Operacyjnego Kapitał Ludzki złożył wniosek o dofinansowanie realizacji projektu systemowego pt. „Lepsza przyszłość w zasięgu twojej ręki”. Głównym celem projektu było podniesienie aktywności zawodowej oraz zdolności do zatrudnienia i wejścia na rynek pracy osób bezrobotnych zarejestrowanych w PUP w Żurominie. Cel ten został osiągnięty dzięki realizacji celów szczegółowych, które nakierowane były na inspirowanie i wspieranie przedsiębiorczości, dostosowanie kwalifikacji beneficjentów projektów do aktualnej sytuacji na lokalnym i ponadlokalnym rynku pracy.

łącznie do projektu systemowego od 01.01.2008 r. do 31.12.2014 r. przystąpiło 2441 osób, w tym 1219 mężczyzn i 122 kobiety. Całkowita wartość projektu realizowanego w/w okresie wyniosła 22 749 489,98 zł.

1.2. Na ogłoszony konkurs zamknięty nr 2/6.1.2/2012 Powiatowy Urząd Pracy w Żurominie złożył wniosek o dofinansowanie projektu w ramach Priorytetu VI Rynek Pracy otwarty dla wszystkich, Działanie 6.1 Poprawa dostępu do zatrudnienia oraz wspieranie aktywności zawodowej w regionie, Poddziałanie 6.1.2 Wsparcie powiatowych i wojewódzkich urzędów pracy w realizacji zadań na rzecz aktywizacji zawodowej osób bezrobotnych w regionie pt. „Kompetentny urząd”.

2. Programy rynku pracy

2.1. Zgodnie z art. 66a ustawy z dnia 20 kwietnia 2004 r. o promocji zatrudnienia i instytucjach rynku pracy (tekst jednolity Dz. U. z 2013 r., poz. 674 ze zm.) oraz Rozporządzenia Ministra Pracy i Polityki Społecznej z dnia 23 marca 2009 r. w sprawie programów specjalnych (Dz. U. Nr 50, poz. 401) Powiatowy Urząd Pracy w Żurominie opracował i realizował program specjalny.

Program specjalny pt. „Rodzic idzie do pracy” dla 16 bezrobotnych rodziców posiadających na utrzymaniu, co najmniej 1 dziecko w wieku do 6 lat. Program ten został opracowany w celu podniesienia poziomu aktywności zawodowej i zdolności do podjęcia i utrzymania zatrudnienia grupy 16 bezrobotnych z terenu powiatu żuromińskiego posiadających na utrzymaniu, co najmniej 1 dziecko do 6 roku życia, w tym 15 kobiet i 1 mężczyzna. Budżet programu specjalnego 121 072 zł.

2.2. Powiatowy Urząd Pracy złożył wniosek o przyznanie dodatkowych środków Funduszu Pracy z rezerwy Ministra Pracy i Polityki Społecznej na realizację programu na rzecz promocji zatrudnienia, łagodzenia skutków bezrobocia i aktywizacji zawodowej bezrobotnych do 25 roku życia. Wartość programu 305 500 zł.

IV. WYDATKI FUNDUSZU PRACY

Powiatowy Urząd Pracy w Żurominie realizuje zadania na podstawie ustawy z dnia 20 kwietnia 2004 r. o promocji zatrudnienia i instytucjach rynku pracy (tekst jednolity Dz. U. z 2013 r. poz. 674 ze zm.), stosując ustawę z dnia 27 sierpnia 2009 r. o finansach publicznych (Dz. U. z 2013 r., poz. 885 ze zm.).

Fundusz Pracy jest państwowym funduszem celowym przeznaczonym na zasiłki dla bezrobotnych i aktywizację zawodową osób bezrobotnych.

Głównym dysponentem środków Funduszu Pracy jest Minister Pracy i Polityki Społecznej, który przekazuje samorządom powiatowym środki obligatoryjnie do wysokości potrzeb związanych z wypłatą zasiłków dla bezrobotnych i dodatków aktywizacyjnych, natomiast na wydatki związane z realizacją programów na rzecz promocji zatrudnienia, łagodzenia skutków bezrobocia i aktywizacji zawodowej osób bezrobotnych, środki są limitowane do wysokości wynikającej z algorytmu ich podziału, który uwzględnia poziom i strukturę bezrobotnych w poszczególnych powiatach.

Powiatowy Urząd Pracy w Żurominie w 2014 r. dysponował następującymi środkami finansowymi:

- 1) Środki na utrzymanie Urzędu w kwocie 1 483 707,00 zł.
- 2) Środki na zadania zlecone – składka na ubezpieczenie zdrowotne osób bezrobotnych bez prawa do zasiłku 2 231 165,00 zł.
- 3) Środki na realizację projektu w ramach realizacji Programu Operacyjnego Kapitał Ludzki współfinansowanego ze środków Europejskiego Funduszu Społecznego, Działanie 6.1, Poddziałanie 6.1.3 pt. „Lepsza przyszłość w zasięgu twojej ręki” w wysokości 6 387 800,00 zł, w tym:
 - a) kwota na finansowanie projektów realizowanych w ramach Europejskiego Funduszu Społecznego stanowiąca wkład unijny – 4 834 100,00 zł,
 - b) kwota na współfinansowanie projektów realizowanych w ramach Europejskiego Funduszu Społecznego stanowiąca wkład krajowy publiczny – 1 553 700,00 zł.

- 4) Środki na realizację projektu w ramach realizacji Programu Operacyjnego Kapitał Ludzki współfinansowanego ze środków Europejskiego Funduszu Społecznego, Działanie 6.1 – Poprawa dostępu do zatrudnienia oraz wspieranie aktywności zawodowej w regionie, Poddziałanie 6.1.2. Wsparcie powiatowych i wojewódzkich urzędów pracy w realizacji zadań na rzecz aktywizacji zawodowej osób bezrobotnych w regionie pt. „Kompetentny urząd” w wysokości 220 898,73 zł, w tym:
- a) płatność ze środków europejskich w kwocie 187 763,92 zł,
 - b) wkład własny 33 134 81zł.
- 5) Środki Funduszu Pracy na realizację programów na rzecz promocji zatrudnienia, łagodzenia skutków bezrobocia i aktywizacji zawodowej bezrobotnych 3 019 900,00 zł, w tym:
- a) środki Funduszu Pracy na aktywne formy przeciwdziałania bezrobociu w ramach algorytmu 2 714 400,00 zł,
 - b) środki Funduszu Pracy z rezerwy ministra na realizację programu na rzecz promocji zatrudnienia, łagodzenia skutków bezrobocia i aktywizacji zawodowej dla osób bezrobotnych do 25 roku życia 305 500,00 zł.
- 6) Środki Funduszu Pracy na finansowanie innych fakultatywnych zadań 368 700,00 zł.

Wykonanie planów finansowych poszczególnych programów i projektów przedstawiają poniższe tabele.

Wykonanie budżetu działalności podstawowej Powiatowego Urzędu Pracy w Żurominie na dzień 31.12.2014 r.

Paragraf	Nazwa paragrafu	Wykonanie na 31.12.2014 r. w zł
3020	Wydatki osobowe niezaliczane do wynagrodzeń	1 450,65
4010	Wynagrodzenia osobowe pracowników	1 005 080,11
4040	Dodatkowe wynagrodzenie roczne	68 642,30
4110	Składki na ubezpieczenie społeczne	173 554,69
4120	Składka na Fundusz Pracy	16 720,72

4140	Wpłaty na Państwowy Fundusz Rehabilitacji Osób Niepełnosprawnych	6 378,00
4170	Wynagrodzenia bezosobowe	1 475,00
4210	Zakup materiałów i wyposażenia	33 922,22
4260	Zakup energii	50 604,75
4280	Zakup usług zdrowotnych	1 258,00
4300	Zakup usług pozostałych	11 973,25
4360	Opłaty z tyt. zakupu usług telekomunikacyjnych świadczonych w ruchomej publicznej sieci telefonicznej	468,96
4370	Opłaty z tyt. zakupu usług telekomunikacyjnych świadczonych w stacjonarnej publicznej sieci telefonicznej	3 453,84
4410	Podróże służbowe krajowe	1 271,50
4430	Różne opłaty i składki	3 411,00
4440	Odpisy na ZFSS	31 196,00
4480	Podatek od nieruchomości	3 298,33
4520	Opłaty na rzecz budżetów jst	37,08
4610	Koszty postępowania sądowego i prokuratorskiego	14,40
4700	Szkolenia pracowników	1 117,00
	Razem	1 415 327,80

Wykonanie budżetu Związku Nauczycielstwa Polskiego na dzień 31.12.2014 r.

Paragraf	Nazwa paragrafu	Wykonanie na 31.12.2014 r. w zł
4210	Zakup materiałów i wyposażenia	400,00
4260	Zakup energii	1 095,52
4300	Zakup usług pozostałych	24,64
4370	Opłaty z tyt. zakupu usług telekomunikacyjnych świadczonych w stacjonarnej publicznej sieci telefonicznej	1 483,02
4480	Podatek od nieruchomości	96,54
RAZEM		3 099,72

Wykonanie budżetu w zakresie składek na ubezpieczenie zdrowotne oraz świadczenia dla osób nieobjętych obowiązkiem ubezpieczenia zdrowotnego na dzień 31.12.2014 r.

Paragraf	Nazwa paragrafu	Wykonanie na 31.12.2014r. w zł
4130	Składki na ubezpieczenie zdrowotne	2 231 165,00
RAZEM		2 231 165,00

Wykonanie na 31.12.2014 r. budżetu projektu EFS PO KL 6.1.2 pt. „Potencjał pracowniczy kluczem do sukcesu urzędu pracy”

Paragraf	Nazwa paragrafu	Wykonanie na 31.12.2014 r. w zł
4047	Dodatkowe wynagrodzenie roczne	7 226,03
4049	Dodatkowe wynagrodzenie roczna	1 554,27
4117	Składki na ubezpieczenie społeczne	1 501,43
4127	Składki na Fundusz Pracy	80,13
Razem		10 361,86

Wykonanie na 31.12.2014 r. budżetu projektu EFS PO KL 6.1.3 pt. „Lepsza przyszłość w zasięgu twojej ręki” w układzie zadaniowym

Nazwa zadania	Wykonanie na 31.12.2014 r. w zł
Szkolenia w tym:	167 291,79
- koszty szkoleń	101 890,00
- stypendia z tytułu szkolenia	58 039,40
- zwrot kosztów dojazdu na szkolenia	7 362,39
Stáže w tym:	3 267 178,83
- stypendia staż	3 075 567,20
- zwrot kosztów dojazdu na staż	191 611,63
Środki na podjęcie działalności gospodarczej	1 496 432,91
Refundacja kosztów wyposażenia lub doposażenia stanowiska pracy dla skierowanego bezrobotnego	1 258 806,00
RAZEM	6 189 709,53

Wykonanie na 31.12.2014 r. budżetu w ramach algorytmu w układzie zadaniowym

L.p.	Nazwa zadania	Wykonanie 31.12.2014 r. w zł
1.	Prace interwencyjne	529 403,21
2.	Stáže w tym:	727 973,65
	- stypendia staż	726 010,57
	- zwrot kosztów dojazdu na staż	1 878,08

	- koszty badań lekarskich osób skierowanych na staż	85,00
3.	Szkolenia w tym:	77 637,25
	- koszty szkoleń	47 271,00
	- stypendia szkoleniowe	22 053,13
	- koszty badań lekarskich	2 400,00
	- koszty przejazdu na szkolenie	5 913,12
4.	Roboty publiczne	829 743,99
5.	Środki na podjęcie działalności gospodarczej	239 701,10
6.	Refundacja kosztów wyposażenia lub doposażenia stanowiska pracy dla skierowanego bezrobotnego	100 000,00
7.	Prace społecznie użyteczne	21 652,80
9.	Stypendia z tytułu podjęcia nauki	17 743,40
10.	Koszty studiów podyplomowych w tym:	56,48
	- koszty studiów podyplomowych	0,00
	- stypendia za okres studiów podyplomowych	56,48
11.	Bon na zasiedlenie	24 000,00
	RAZEM	2 567 911,8

Wykonanie na 31.12.2014 r. budżetu na inne fakultatywne zadania z Funduszu Pracy w układzie zadaniowym

L.p.	Nazwa zadania	Wykonanie na 31.12.2014 r. w zł
1.	Opracowywanie, wydawanie lub rozpowszechnianie informacji o usługach organów zatrudnienia oraz innych partnerów rynku pracy, dla bezrobotnych i poszukujących pracy oraz	10 208,81
2.	Koszty wezwań, zawiadomień, zakupu lub druku kart rejestracyjnych i innych druków niezbędnych do ustalenia uprawnień o zasiłku i innych świadczeń z tytułu bezrobocia, przekazywania bezrobotnym należnych świadczeń pieniężnych oraz kosztów komunikowania się z pracodawcami, bezrobotnymi, poszukującymi pracy, organami rentowymi oraz urzędami skarbowymi w tym:	111 100,84
	a) materiały i druki	12 627,99
	b) prowizja pocztowa od wypłaconych świadczeń na pocztę	6 728,39
	c) przesyłki pocztowe	86 801,61
	d) usługi telekomunikacyjne	4 942,85
3.	Kosztów wprowadzania, rozwijania i eksploatacji systemu teleinformatycznego i technologii cyfrowych w publicznych służbach zatrudnienia oraz Ochotniczych Hufcach Pracy, służących realizacji zadań wynikających z ustawy w tym:	120 700,89
	a) materiały	39 572,20
	b) usługi	31 129,25
	c) opłata za internet	2 494,44
	d) wydatki inwestycyjne	47 505,00
4.	Kosztów szkolenia i studiów, w tym studiów podyplomowych kadr publicznych służb zatrudnienia i kadr Ochotniczych Hufców Pracy	37 823,10

5.	Refundacja dodatków do wynagrodzeń	17 583,86
6	Koszty postępowania sądowego i egzekucyjnego w sprawach nienależnie pobranych świadczeń pieniężnych i innych wypłat	5 840,61
7.	Koszty prowadzenia w powiatowych urzędach pracy zajęć, wymagających specjalistycznej wiedzy, którą nie dysponują pracownicy powiatowego urzędu pracy, w ramach porad grupowych i szkoleń z zakresu umiejętności poszukiwania pracy przez osoby niebędące pracownikami powiatowego urzędu pracy, kosztów związanych z organizacją przez powiatowy urząd pracy szkoleń z zakresu umiejętności poszukiwania pracy oraz kosztów wyposażenia	764,85
	a) materiały	688,11
	b) usługi	76,74
Razem		304 022,96

Wykonanie na 31.12.2014 r. budżetu w ramach Programu Specjalnego pt. „Rodzice idą do pracy” finansowanego w ramach własnych środków w układzie zadaniowym:

L.p.	Nazwa zadania	Wykonanie 31.12.2014 r. w zł
1.	Roboty publiczne	118 036,53
2.	Zwrot kosztów dojazdu na zajęcia aktywizacyjne	698,00
3.	Elementy specyficzne wspierające zatrudnienie w tym:	2 337,08
	a) zajęcia grupowe z psychologiem	719,99
	b) zajęcia grupowe z prawnikiem	492,00
	c) zakup teczek portfolio	1 125,09
	RAZEM	121 071,61

Wykonanie na 31.12.2014 r. budżetu w ramach rezerwy ministra dla osób bezrobotnych do 25 roku życia w układzie zadaniowym

L.p.	Nazwa zadania	Wykonanie 31.12.2014 r. w zł
1.	Stáže	273 962,74
2.	Prace interwencyjne	15 975,33
3.	Szkolenia	12 695,97
	RAZEM	302 634,04

Wydatki na zasiłki oraz dodatki aktywizacyjne wypłacone do 31.12.2014 r.

L.p.	Nazwa zadania	Wykonanie na 31.12.2014 r. w zł
1.	Zasiłek podstawowy 100% wraz ze składkami na ubezpieczenia społeczne	3 351 882,31
2.	Zasiłek podwyższony 120% wraz ze składkami na ubezpieczenia społeczne	1 387 911,64
3.	Zasiłek obniżony 80% wraz ze składkami na ubezpieczenia społeczne	1 786 154,09
4.	Dodatki aktywizacyjne	156 751,50
RAZEM		6 682 699,54

V. OBSŁUGA FORMALNA KLIENTÓW

W Powiatowym Urzędzie Pracy w Żurominie wyodrębnioną komórką organizacyjną zajmującą się obsługą osób bezrobotnych z prawem i bez prawa do zasiłku jest Dział Ewidencji i Świadczeń, w której zatrudnionych jest 4 pracowników. Realizują oni w szczególności zadania:

- rejestrowanie zgłaszających się osób bezrobotnych i poszukujących pracy, w tym osób niepełnosprawnych;
- prowadzenie rejestru osób bezrobotnych i poszukujących pracy;
- rozpatrywanie wniosków dotyczących przyznania zasiłku lub wysokości przyznanego zasiłku;
- obsługa osób uprawnionych do świadczeń, przyznanych na podstawie ustawy o promocji zatrudnienia i instytucjach rynku pracy;
- prowadzenie akt spraw osób bezrobotnych i poszukujących pracy;
- wydawanie zaświadczeń;
- obsługa dodatków aktywizacyjnych;
- prowadzenie procedury odwoławczej.

W 2014 r. zostało zarejestrowanych 3593 osoby, w tym 883 osoby z prawem do zasiłku dla bezrobotnych, 2710 bez prawa do zasiłku, 18 osób poszukujących pracy. Natomiast wyrejestrowanych zostało 3673 osób bezrobotnych.

Powiatowy Urząd Pracy w Żurominie w 2014 r.:

- wydał **8119** decyzji administracyjnych w sprawach związanych ze statusem i uprawnieniami osób, do których zastosowanie miały przepisy ustawy o promocji zatrudnienia i instytucjach rynku pracy;
- wydał **1994** informacji o dochodach oraz o pobranych zaliczkach na podatek dochodowy PIT-11;
- wydał **7048** zaświadczeń (ośrodki pomocy społecznej, sądy, ZUS);

- udzielił **159** odpowiedzi na pisma i wnioski o udostępnienie danych ze zbioru danych osobowych wpływające do tutejszego Urzędu np. od Komornika Sądu Rejonowego, Urzędów Gmin i innych Urzędów.

W okresie od 01.01.2014 r. do 31.12.2014 r. 9 decyzji zostało zaskarżonych do wojewody mazowieckiego, co stanowi znikomą ilość zaledwie 0,2% wśród ogółu wydanych decyzji, w tym:

- 3 decyzje utrzymano w mocy;
- 15 decyzji uchylono w całości i przekazano do ponownego rozpatrzenia;

W dwóch sprawach wydano postanowienia, w których odmówiono wnioskującemu przywrócenia terminu do złożenia odwołania od decyzji ponieważ odwołanie

od decyzji wniesiono z uchybieniem terminu.

W roku 2014 do Powiatowego Urzędu Pracy w Żurominie nie wpłynęła żadna skarga pisemna czy ustna na działalność Powiatowego Urzędu Pracy.

VI. ORGANIZACJA I ZARZĄDZANIE

W Powiatowym Urzędzie Pracy w Żurominie według stanu na dzień 31.12.2014 r. zatrudnionych było 31 pracowników (w tym 28 kobiet) na stanowiskach:

- pośrednika pracy – 7 osób (w tym 1 osoba realizuje zadania EURES);
- pośrednika pracy – stażysty – 1 osoba;
- doradcy zawodowego – 2 osoby;
- specjalisty do spraw rozwoju zawodowego – 1 osoba;
- specjalisty do spraw programów – 4 osoby;
- specjalisty do spraw programów – stażysta – 1 osoba;
- na innych stanowiskach związanych z obsługą klientów urzędu – 2 osoby.

W Powiatowym Urzędzie Pracy zatrudnionych jest ogółem 14 pracowników zajmujących w/w stanowiska i pełniących jednocześnie funkcję doradcy klienta.

Źródłem finansowania wynagrodzeń pracowników były środki:

- Budżetu jst – 14 pracowników;
- Funduszu Pracy – 14 pracowników;
- Europejskiego Funduszu Społecznego Działanie 6.1, Poddziałanie 6.1.2
3 pracowników.

Spośród wszystkich zatrudnionych 25 osób posiada wykształcenie wyższe.

W okresie od 01.01.2014 r. do 31.12.2014 r. 23 pracowników Powiatowego Urzędu Pracy w Żurominie w celu podnoszenia i doskonalenia swoich umiejętności oraz poprawę warsztatu pracy uczestniczyło w szkoleniach min. w zakresie:

- „Ustalanie profilu pomocy dla osób bezrobotnych oraz przygotowanie IPD dostosowanego do określonego profilu pomocy” – 2 pracowników;
- „Nowelizacja ustawy o promocji zatrudnienia i instytucjach rynku pracy z uwzględnieniem zmian organizacyjnych oraz finansowania urzędów pracy w 2014 r.” – 23 pracowników;

- „Umorzenia, odroczenia terminów płatności i rozkładanie na raty wierzytelności urzędu pracy powstałych z tytułu m. In. z nienależnie pobranych świadczeń, zwrotów dotacji, refundacji, robót publicznych oraz innych umów cywilnoprawnych zawieranych przez PUP” – 1 pracownik;
- „Zarządzanie i konfiguracja sieci z wykorzystaniem urządzeń rodziny FortiNet” – 1 pracownik;
- „Indywidualny Plan Działania w świetle nowelizacji ustawy o promocji zatrudnienia i instytucjach rynku pracy oraz nowych aktów wykonawczych” – 11 pracowników;
- „Fundusz Pracy oraz przygotowanie do zamknięcia ksiąg rachunkowych za 2014 r. w urzędach pracy w oparciu o znowelizowaną ustawę” – 2 pracowników;
- „Rola i zadania powiatowego urzędu pracy w pracy z klientem w szczególnej sytuacji na rynku pracy” – 17 pracowników.

W 2014 r. w Powiatowym Urzędzie Pracy w Żurominie były przeprowadzone dwie kontrole przez poniższe organy i instytucje:

- **Oddział Polityki Społecznej w Delegaturze – Placówce Zamiejscowej w Ciechanowie Wydziału Polityki Społecznej Mazowieckiego Urzędu Wojewódzkiego w Warszawie.** Kontrola w przedmiocie: przyznawanie i wypłacanie ze środków Funduszu Pracy zasiłków dla osób bezrobotnych zgodnie z art. 10 ust. 1 pkt 3 ustawy o promocji zatrudnienia i instytucjach rynku pracy w okresie od 01 stycznia do 31 grudnia 2013 r. Kontrola została przeprowadzona od 03 do 05 marca 2014 r.;
- **Komenda Powiatowa Państwowej Straży Pożarnej.** Kontrola przestrzegania przepisów przeciwpożarowych, rozpoznawanie możliwości i warunków prowadzenia działań ratowniczych przez jednostki ochrony przeciwpożarowej. Kontrola została przeprowadzona 15 marca 2014 r.