



**POWIATOWY URZĄD PRACY
w ŻUROMINIE**
ul. Lidzbarska 27A, 09-300 Żuromin,
tel. (23) 6573163, 6574106, 6574049
fax (23) 6573163 wew.34
e-mail: wazu@praca.gov.pl



INFORMACJA
O BEZROBOCIU I DZIAŁALNOŚCI
POWIATOWEGO URZĘDU PRACY
W ŻUROMINIE W 2017 r.

SPIS TREŚCI

1. POZIOM I STRUKTURA BEZROBOCIA W POWIECIE ŻUROMIŃSKIM	4
1.1. Stopa bezrobocia	4
1.2. Struktura bezrobotnych	7
1.2.1. Wiek bezrobotnych	10
1.2.2. Wykształcenie	10
1.2.3. Staż pracy	11
1.2.4. Czas pozostawania bez pracy	12
1.3. Napływ i odpływ bezrobotnych	13
1.4. Bezrobotni z prawem do zasiłku	18
1.5. Niepełnosprawni	18
2. USŁUGI I INSTRUMENTY RYNKU PRACY	20
2.1. Realizacja usług pośrednictwa pracy	21
2.2. Podmioty gospodarki narodowej w powiecie żuromińskim	24
2.3. Realizacja usług poradnictwa zawodowego	25
2.4. Pośrednictwo pracy EURES	27
2.5. Szkolenia i przekwalifikowania	32
2.6. Instrumenty rynku pracy	32
2.6.1. Prace interwencyjne	32
2.6.2. Roboty publiczne	33
2.6.3. Staż	33
2.6.4. Środki na podjęcie działalności gospodarczej	34
2.6.5. Refundacja kosztów wyposażenia lub doposażenia stanowiska pracy dla skierowanego bezrobotnego	35
2.6.6. Prace społecznie użyteczne	35
2.6.7. Bon na zasiedlenie dla bezrobotnego do 30 roku życia	35
2.6.8. Bon szkoleniowy dla osób do 30 roku życia	36
2.6.9. Dofinansowanie wynagrodzenia za zatrudnienie skierowanego bezrobotnego powyżej 50 roku życia	36
2.6.10. Refundacja wynagrodzeń składek na ubezpieczenie społeczne bezrobotnych do 30 roku życia	37
2.6.11. Krajowy Fundusz Szkoleniowy	41
3. PROJEKTY I PROGRAMY RYNKU PRACY	43
3.1. Projekty współfinansowane przez Unię Europejską ze środków Europejskiego Funduszu Społecznego	43
3.2. Programy rynku pracy	44
4. FINANSOWANIE DZIAŁAŃ ZE ŚRODKÓW PFRON	45

5. DZIAŁANIA PROMUJĄCE USŁUGI ŚWIADCZONE PRZEZ POWIATOWY URZĄD PRACY W ŻUROMINIE	46
6. WYDATKI FUNDUSZU PRACY	49
7. OBSŁUGA FORMALNA KLIENTÓW	51
8. ORGANIZACJA I ZARZĄDZANIE	55

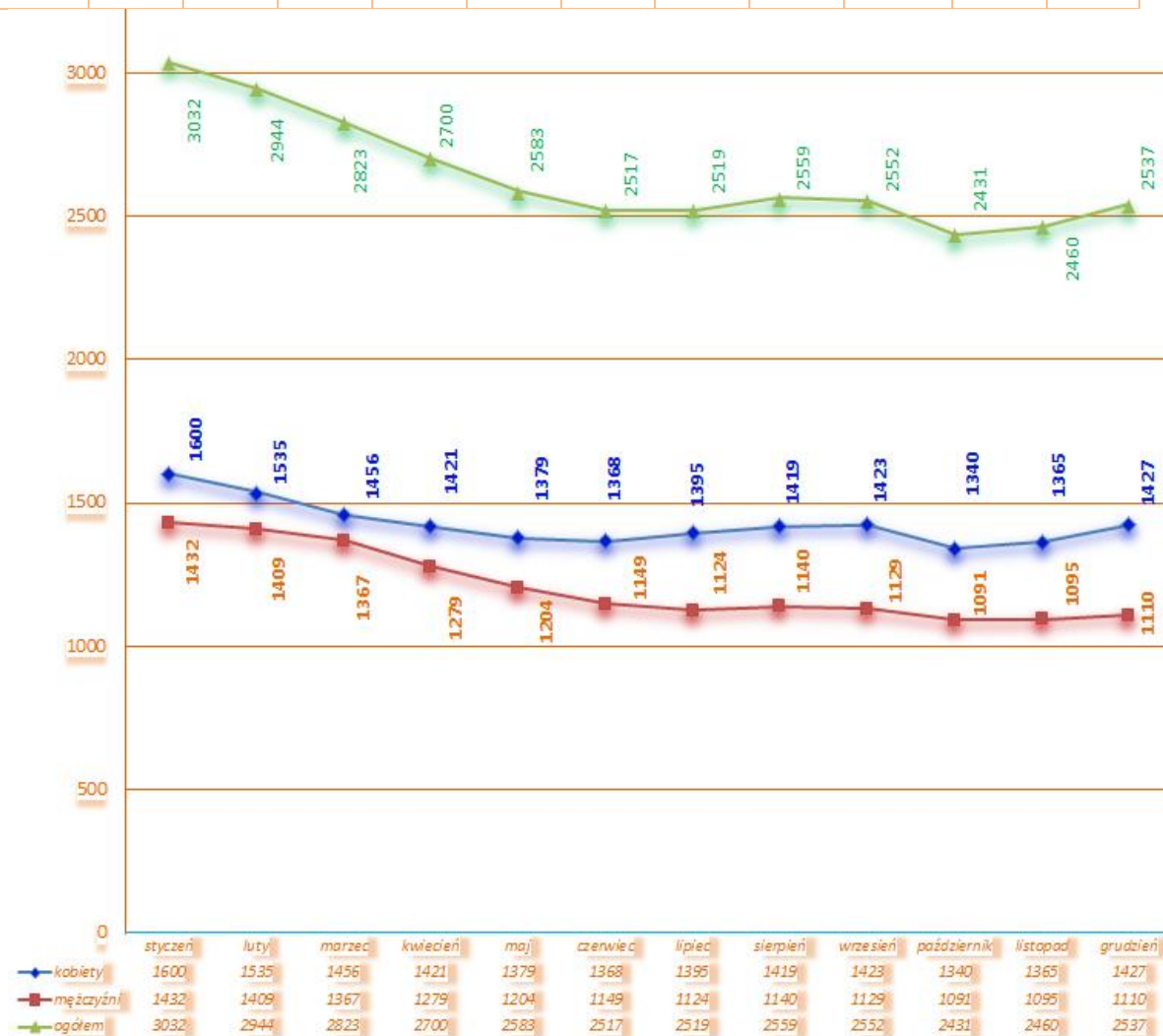
1. POZIOM I STRUKTURA BEZROBOCIA W POWIECIE ŻUROMIŃSKIM

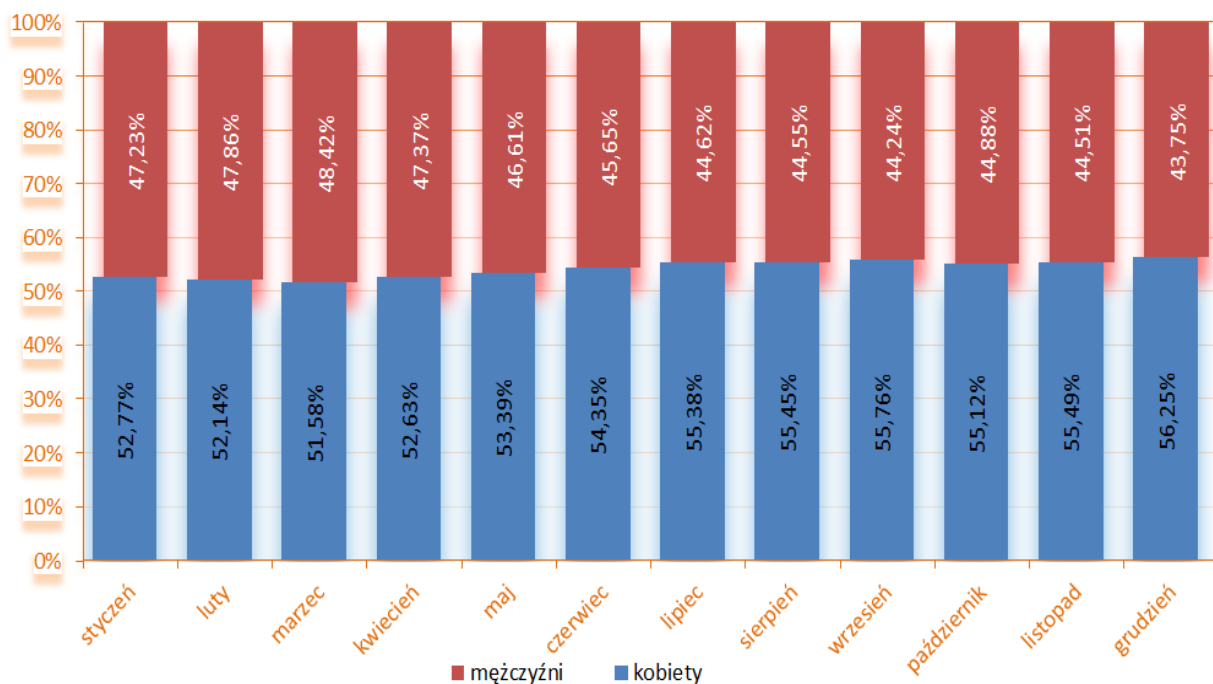
1.1. Stopa bezrobocia

Na koniec grudnia 2017 r. w Powiatowym Urzędzie Pracy w Żurominie zarejestrowanych było 2537 osób bezrobotnych, w tym 1427 kobiet (56,25% ogółu). Porównując sytuację ze stanem z grudnia 2016 r., kiedy zarejestrowanych było 2898 osób bezrobotnych, w tym 1537 kobiet (53,0%) odnotowano spadek liczby bezrobotnych o 12,5%.

Liczbę osób bezrobotnych w poszczególnych miesiącach w 2017 r. przedstawia poniższa tabela

Liczba osób bezrobotnych w poszczególnych miesiącach												
Styczeń	luty	marzec	kwiecień	maj	czerwiec	lipiec	sierpień	wrzesień	październik	listopad	grudzień	
3032	2944	2823	2700	2583	2517	2519	2559	2552	2431	2460	2537	
w tym kobiet												
1600	1535	1456	1421	1379	1368	1395	1419	1423	1340	1365	1427	
52,77%	52,14%	51,58%	52,63%	53,39%	54,35%	55,38%	55,45%	55,76%	55,12%	55,49%	56,25%	





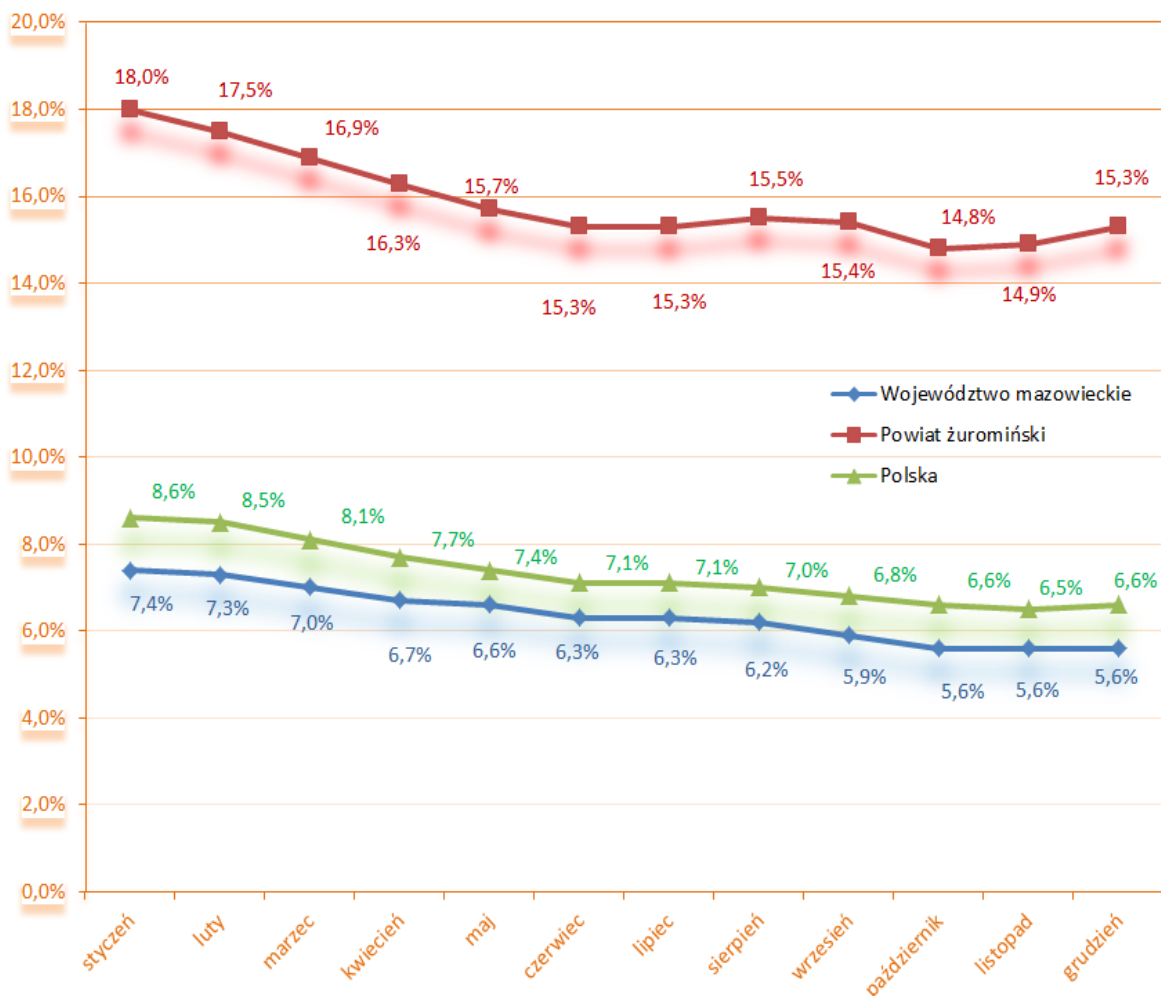
Stopa bezrobocia na terenie powiatu żuromińskiego na dzień 31.12.2017 r. wynosiła 15,3% i była niższa w porównaniu do analogicznego okresu 2016 r. o 2,0 punktu procentowego.

Stopa bezrobocia jest to wyrażony w procentach stosunek liczby bezrobotnych do liczby ludności aktywnej zawodowo tj. pracujących i bezrobotnych (bez osób odbywających czynną służbę wojskową oraz pracowników jednostek budżetowych prowadzących działalność w zakresie obrony narodowej i bezpieczeństwa publicznego) według stanu na koniec okresu sprawozdawczego. Miernik obliczany jest przez Główny Urząd Statystyczny.

Poziom stopy bezrobocia w poszczególnych miesiącach w 2017 r. przedstawia poniższa tabela

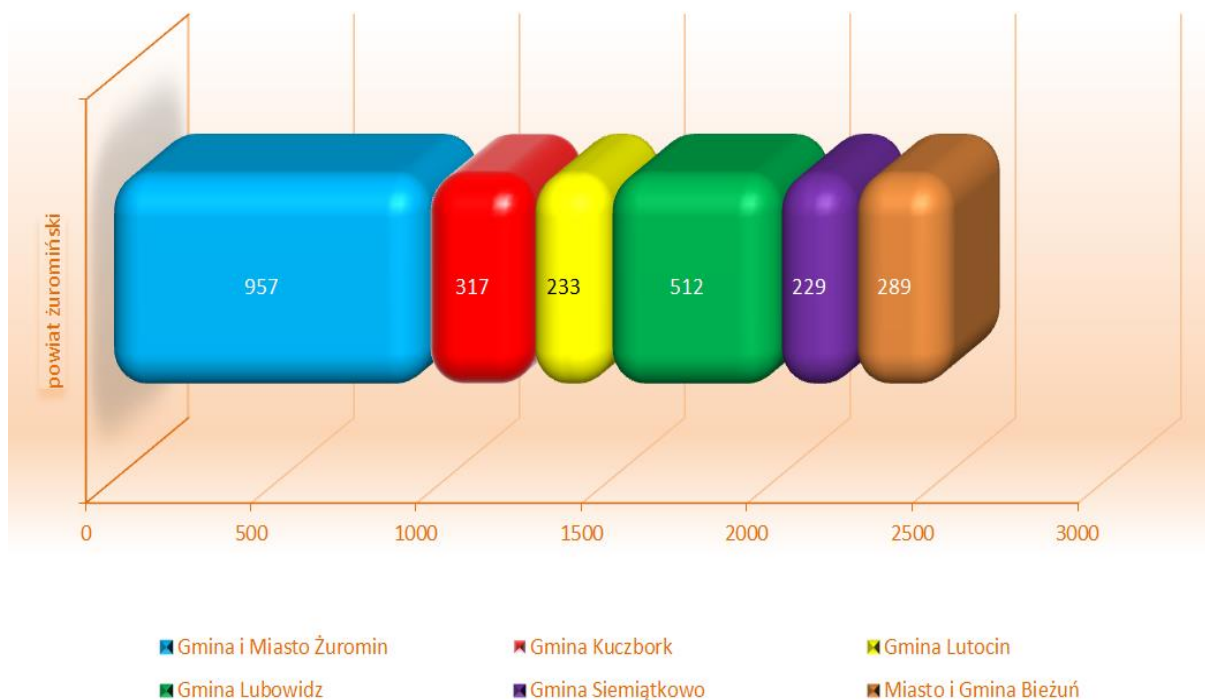
Poziom stopy bezrobocia w poszczególnych miesiącach											
Styczeń	luty	marzec	kwiecień	maj	czerwiec	lipiec	sierpień	wrzesień	październik	listopad	grudzień
Województwo mazowieckie											
7,4%	7,3%	7,0%	6,7%	6,6%	6,3%	6,3%	6,2%	5,9%	5,6%	5,6%	5,6%
Powiat żuromiński											
18,0%	17,5%	16,9%	16,3%	15,7%	15,3%	15,3%	15,5%	15,4%	14,8%	14,9%	15,3%

Stopa bezrobocia na obszarze działania Powiatowego Urzędu Pracy przekroczyła 150% przeciętnej stopy bezrobocia w kraju w dniu 30.06.2017 r. w związku z czym okres pobierania zasiłku dla bezrobotnych wyniósł 12 miesięcy.



Liczbę osób bezrobotnych w poszczególnych gminach powiatu żuromińskiego w latach 2016 – 2017 przedstawia poniższa tabela

L.P	Miasto/Gmina	Stan na dzień 31.12.2016 r.		Stan na dzień 31.12.2017 r.		Wzrost /spadek bezrobocia w liczbach bezwzględnych	Współczynnik dynamiki spadek/wzrost K=1 >1>
		Liczba zarejestrowanych bezrobotnych		Liczba zarejestrowanych bezrobotnych			
		w liczbach bezwzględnych	% do ogólnej liczby bezrobotnych	w liczbach bezwzględnych	% do ogólnej liczby bezrobotnych		
1.	Gmina i Miasto Żuromin	1081	37,3%	957	37,7%	-124	1,130
2.	Gmina Kuczbork	396	13,7%	317	12,5%	-79	1,249
3.	Gmina Lutocin	264	9,1 %	233	9,2%	-31	1,133
4.	Gmina Lubowidz	547	18,8 %	512	20,2%	-35	1,068
5.	Gmina Siemiątkowo	261	9,0 %	229	9,0%	-32	1,140
6.	Miasto i Gmina Biezuń	349	12,1 %	289	11,4%	-60	1,208
Ogółem powiat żuromiński		2898	100%	2537	100%	-361	1,142



1.2. Struktura bezrobotnych

Analiza danych zawartych w poniższej tabeli pokazuje, że w roku 2017 nadal utrzymuje się wysoki udział osób długotrwale bezrobotnych w ogólnej liczbie bezrobotnych (61,5%). Znaczący spadek nastąpił w 2017 r. w grupie osób do 25 roku życia (stanowią 15,4% w ogólnej liczbie bezrobotnych). Natomiast wzrost w stosunku do grudnia 2016 r. odnotowano wśród bezrobotnych wychowujących co najmniej jedno dziecko do 6 roku życia (z 17,7% do 18,8%) i kobiet, które nie podjęły zatrudnienia po urodzeniu dziecka (z 15,8% do 17,8 %).

Struktura bezrobotnych zarejestrowanych w Powiatowym Urzędzie Pracy w Żurominie znajdujących się w szczególnej sytuacji na rynku pracy stan na dzień 31.12.2016 r. i 31.12.2017 r.

L.p.	Wyszczególnienie	31.12.2016 r.		31.12.2017 r.	
		liczba	%	liczba	%
1.	Bezrobotni do 25 roku życia	485	16,7	390	15,4
2.	Bezrobotni długotrwale	1848	63,8	1561	61,5
3.	Bezrobotni powyżej 50 roku życia	651	22,5	604	23,8
4.	Bezrobotni bez kwalifikacji zawodowych	988	34,1	851	33,5
5.	Bezrobotni bez doświadczenia zawodowego	743	25,6	630	24,8
6.	Kobiety, które nie podjęły zatrudnienia po urodzeniu dziecka	457	15,8	451	17,8
7.	Bezrobotni samotnie wychowujący co najmniej jedno dziecko do 6 roku życia	513	17,7	476	18,8
8.	Bezrobotni niepełnosprawni	75	2,6	55	2,2

Ranking wg zawodów – najliczniejsze grupy (ograniczenie do 30 osób) – stan w końcu 2017 r.

nazwa zawodu	kod zawodu	ogółem	mężczyźni	kobiety
Bez zawodu	0	877	388	489
Sprzedawca*	522301	448	19	429
Rolnik*	613003	216	74	142
Robotnik gospodarczy	515303	186	106	80
Ślusarz*	722204	164	163	1
Technik rolnik*	314207	147	44	103
Technik mechanik*	311504	133	130	3
Krawiec*	753105	105	0	105
Technik ekonomista*	331403	98	7	91
Murarz	711202	93	93	0
Technik handlowiec*	522305	92	7	85
Tokarz w metalu	722314	65	53	12
Pomocniczy robotnik budowlany	931301	63	63	0
Kucharz*	512001	56	17	39
Mechanik pojazdów samochodowych*	723103	54	54	0
Pedagog	235921	47	9	38
Piekarz*	751204	46	41	5
Specjalista administracji publicznej	242217	46	13	33
Pozostali pracownicy wykonujący prace proste gdzie indziej niesklasyfikowani	962990	44	29	15
Szwaczka ręczna	753303	44	0	44
Monter podzespołów i zespołów elektronicznych	821304	43	11	32
Fryzjer*	514101	42	0	42
Pozostali pracownicy obsługi biurowej	411090	39	0	39
Technik informatyk*	351203	38	24	14
Ekonomista	263102	37	8	29
Cukiernik*	751201	36	7	29
Mechanik samochodów osobowych	723105	35	35	0
Stolarz*	752205	32	27	5

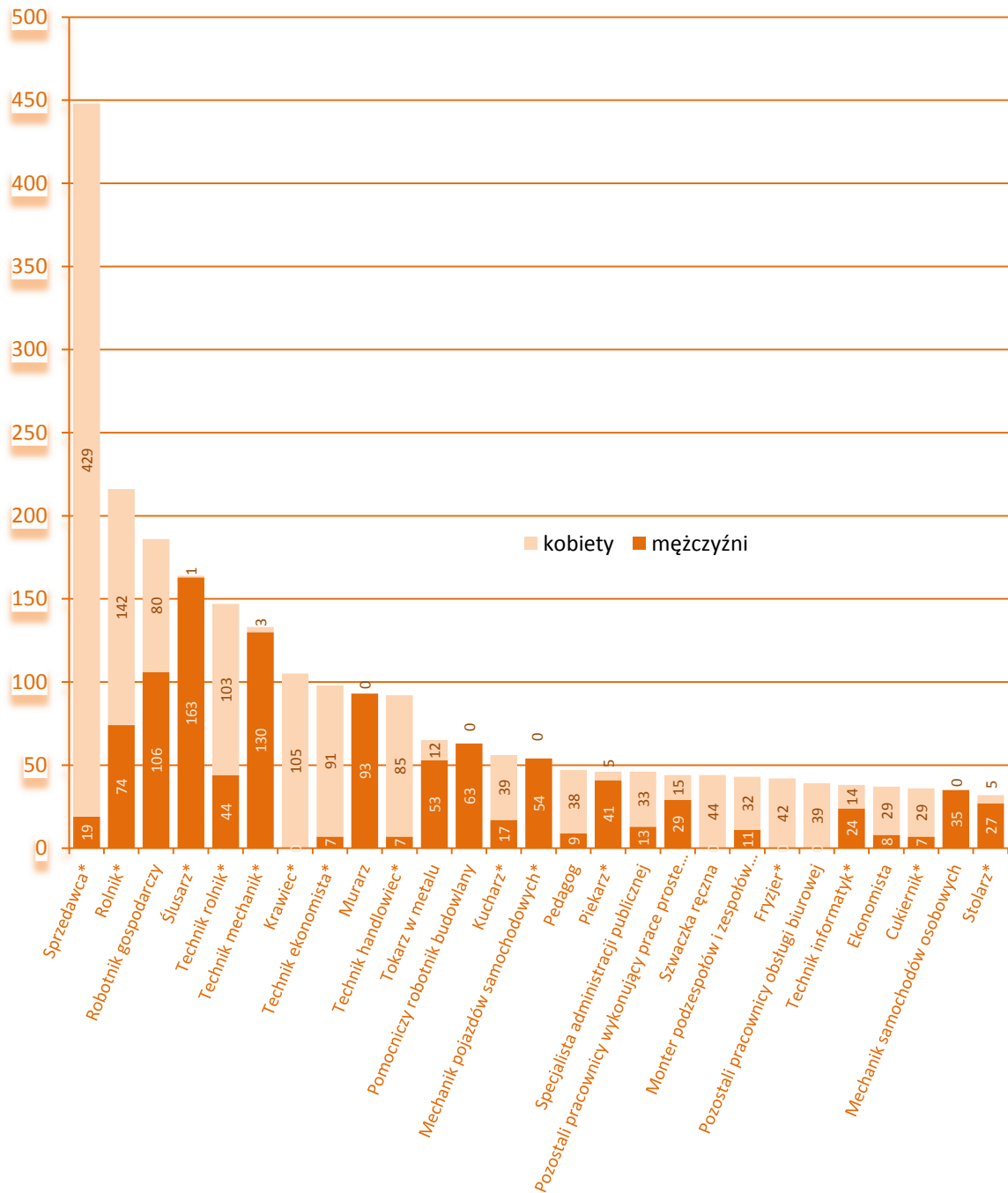
Ranking wg zawodów – najliczniejsze grupy (ograniczenie do 30 osób wśród mężczyzn) – stan w końcu 2017 r.

nazwa zawodu	kod zawodu	mężczyźni
Bez zawodu	0	388
Ślusarz*	722204	163
Technik mechanik*	311504	130
Robotnik gospodarczy	515303	106
Murarz	711202	93
Rolnik*	613003	74
Pomocniczy robotnik budowlany	931301	63
Mechanik pojazdów samochodowych*	723103	54
Tokarz w metalu	722314	53
Technik rolnik*	314207	44
Piekarz*	751204	41
Mechanik samochodów osobowych	723105	35

Ranking wg zawodów – najliczniejsze grupy (ograniczenie do 30 osób wśród kobiet) – stan w końcu 2017 r.

nazwa zawodu	kod zawodu	kobiety
Bez zawodu	0	489
Sprzedawca*	522301	429
Rolnik*	613003	142
Krawiec*	753105	105
Technik rolnik*	314207	103
Technik ekonomista*	331403	91
Technik handlowiec*	522305	85
Robotnik gospodarczy	515303	80
Szwaczka ręczna	753303	44
Fryzjer*	514101	42
Kucharz*	512001	39
Pozostali pracownicy obsługi biurowej	411090	39
Pedagog	235921	38
Specjalista administracji publicznej	242217	33
Monter podzespołów i zespołów elektronicznych	821304	32

Wykres bez kodu zawodu 0 (bez zawodu)



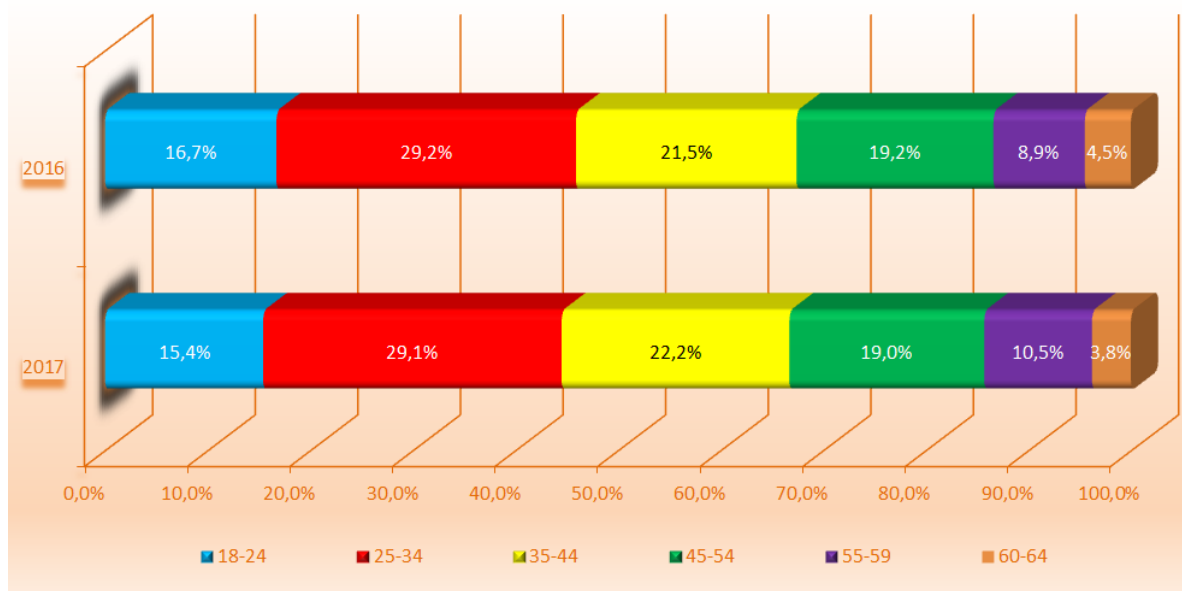
Bezrobotni w wybranych kategoriach zarejestrowani w poszczególnych gminach w powiecie żuromińskim na dzień 31.12.2017 r.

L.P	Miasto/Gmina	Liczba zarejestrowanych bezrobotnych	Kobiety	Będący w szczególnej sytuacji na rynku pracy		
				Do 30 roku życia	Powyżej 50 roku życia	Długotrwale bezrobotni
1.	Biezuń	289	155 (53,6%)	85 (29,4 %)	69 (23,9%)	177 (61,2 %)
2.	Kuczbork - Osada	317	184 (58,0%)	88 (27,8%)	80 (25,2%)	208 (65,6%)
3.	Lubowidz	512	296 (57,8%)	166 (32,4%)	112(21,9%)	319 (62,3%)
4.	Lutocin	233	145 (62,2%)	88 (37,8%)	34 (14,6%)	140 (60,1%)
5.	Siemiątkowo	229	102 (44,5%)	79 (34,5%)	47 (20,5%)	158 (69,0%)
6.	Żuromin	957	545 (56,9%)	258 (27,0%)	262(27,4%)	559 (58,4%)
Ogółem		2537	1427 (56,2%)	764 (30,1%)	604 (23,8%)	1561 (61,5%)

1.2.1. Wiek bezrobotnych

W 2017 r. w porównaniu z danymi 2016 r. zanotowano spadek udziału bezrobotnych w wieku 60 i więcej lat (z 4,5% do 3,8%) – ustawa z dnia 16 listopada 2016 r. o zmianie ustawy o emeryturach i rentach z Funduszu Ubezpieczeń Społecznych oraz niektórych innych ustaw (Dz.U. z 2017 r., poz. 38), która weszła w życie 01.10.2017 r. (utrata statusu osoby bezrobotnej z chwilą osiągnięcia wieku emerytalnego: kobiety 60 lat, mężczyźni 65 lat). Spadek odnotowano wśród osób w wieku 18-24 lata (z 16,7,6% do 15,4%). Zauważalny wzrost udziału osób w wieku 55-59 lat (z 8,9% do 10,5%). Najliczniejszą grupę stanowiły osoby w wieku 25-34 lata (29,1% ogółu). Natomiast najmniejszy udział w ogólnej liczbie bezrobotnych stanowiły osoby w wieku 60 i więcej lat (3,8%).

Bezrobotni według wieku					
18-24	25-34	35-44	45-54	55-59	60 i więcej
31.12.2017 r.					
390	739	562	483	266	97
15,4%	29,1%	22,2%	19,0%	10,5%	3,8%
31.12.2016 r.					
485	847	624	555	258	129
16,7%	29,2%	21,5%	19,2%	8,9%	4,5%

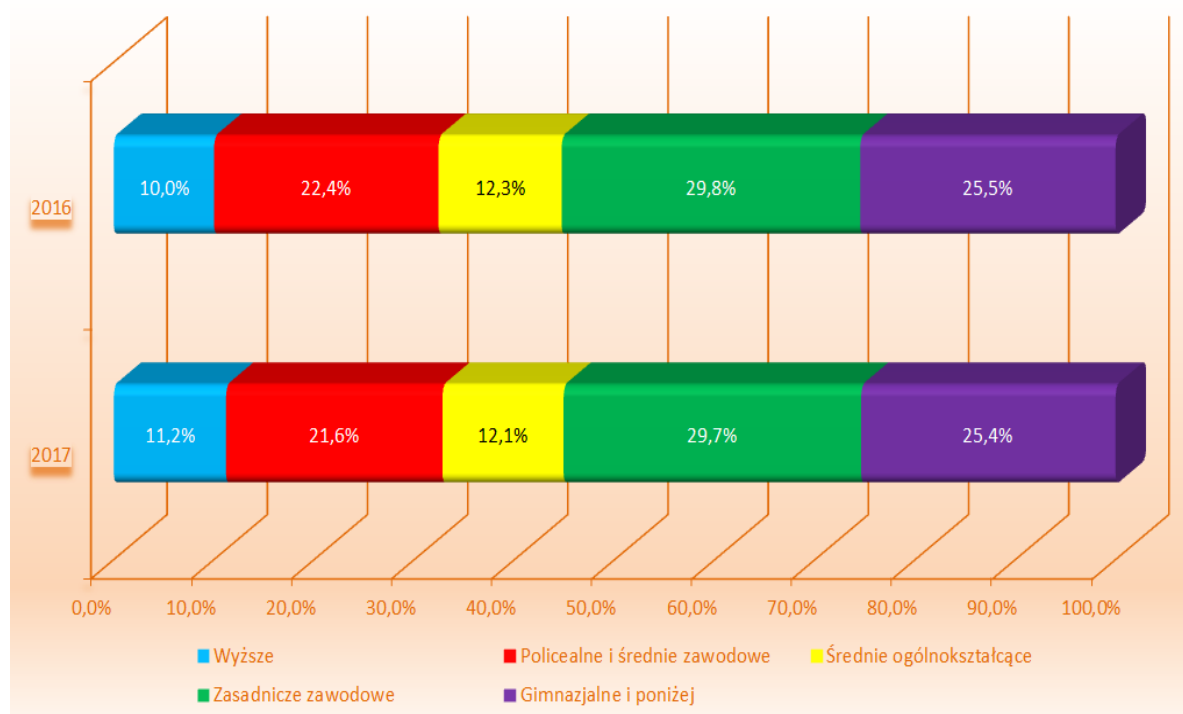


1.2.2. Wykształcenie

Analizując podział osób bezrobotnych pod względem wykształcenia zaobserwowano brak większych zmian w stosunku do roku ubiegłego. Nadal przeważającą grupą w ogólnej liczbie zarejestrowanych stanowią bezrobotni z wykształceniem *zasadniczym zawodowym* 29,7% oraz wykształceniem *gimnazjalnym i poniżej*, którzy stanowią 25,5%. Jest to grupa znajdująca się w najtrudniejszej sytuacji na rynku pracy.

W stosunku do poprzedniego roku nastąpił wzrost udziału osób w ogólnej liczbie bezrobotnych z wykształceniem wyższym (z 10,0% do 11,2%), przy jednoczesnym najmniejszym udziale w ogólnej liczbie bezrobotnych. Czynnikiem określającym status i szanse na pozyskanie zatrudnienia przez osoby bezrobotne jest wykształcenie.

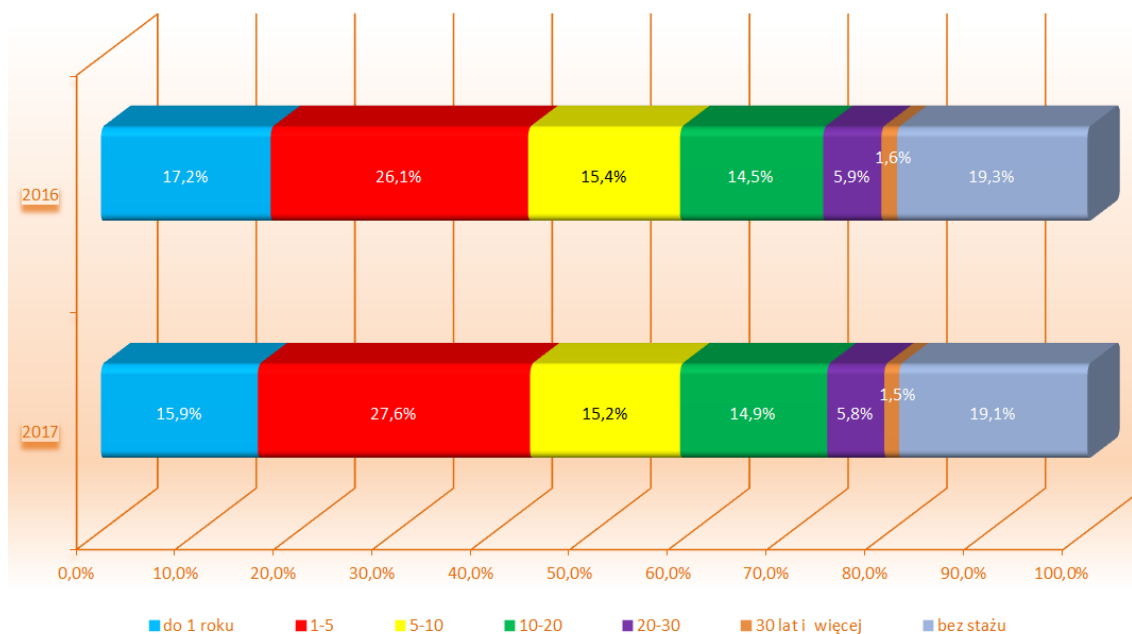
Bezrobotni według wykształcenia				
Wyższe	Policealne i średnie zawodowe	Średnie ogólnokształcące	Zasadnicze zawodowe	Gimnazjalne i poniżej
31.12.2017 r.				
283	548	307	753	646
11,2%	21,6%	12,1%	29,7%	25,4%
31.12.2016 r.				
290	650	357	864	737
10,0%	22,4%	12,3 %	29,8%	25,5%



1.2.3. Staż pracy

Istotnym czynnikiem wpływającym na wybór pracownika przez pracodawcę jest doświadczenie zawodowe. Trudności z podjęciem zatrudnienia mają osoby bez doświadczenia, czyli takie które nie pracowały lub z krótkim stażem pracy. W strukturze osób bezrobotnych na koniec 2017 r. największe grupy reprezentowały osoby bez stażu (19,1%) oraz osoby ze stażem od 1-5 lat (27,6%). Wśród osób bezrobotnych najmniej liczną grupę zarejestrowanych bezrobotnych stanowiły osoby posiadające długoletni staż pracy – powyżej 30 lat (1,5%).

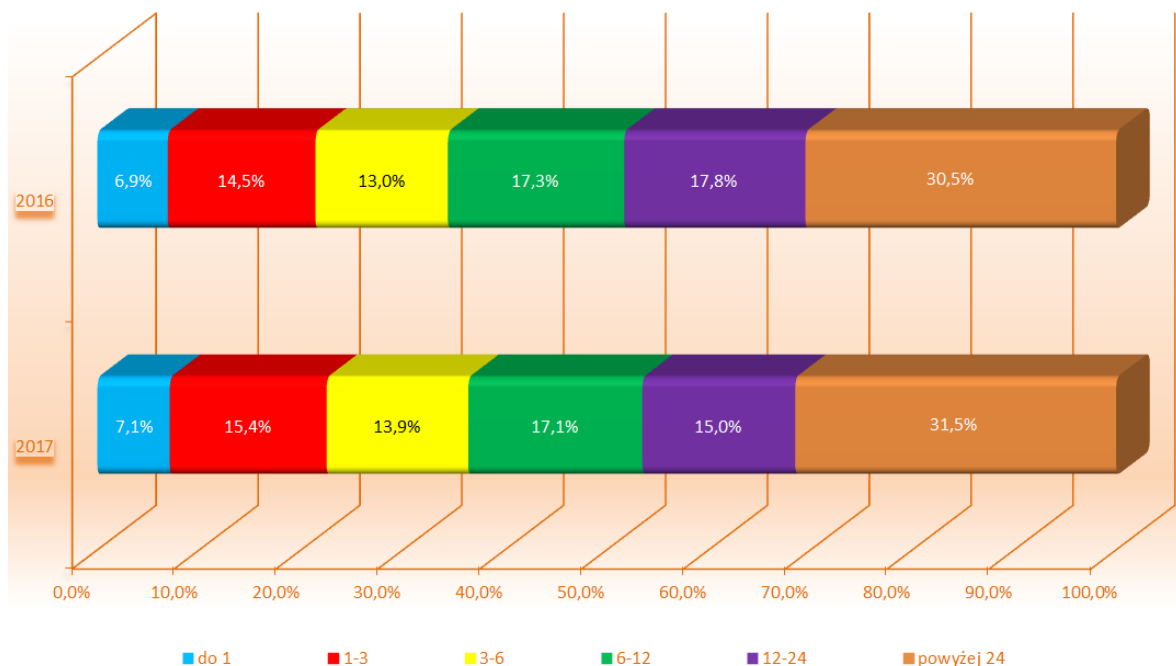
Bezrobotni według stażu pracy						
do 1 roku	1-5	5-10	10-20	20-30	30 lat i więcej	bez stażu
31.12.2017 r.						
403	701	389	377	147	38	482
15,9%	27,6%	15,2%	14,9%	5,8%	1,5%	19,1%
31.12.2016 r.						
499	756	445	422	170	46	560
17,2%	26,1%	15,4%	14,6%	5,9%	1,6%	19,3%



1.2.4. Czas pozostawania bez pracy

W 2017 r. w stosunku do 2016 r. wzrósł udział procentowy bezrobotnych pozostających bez pracy powyżej 24 miesięcy (z 30,5% do 31,5%), oraz bezrobotnych zarejestrowanych od 1-3 miesiące (z 14,5% do 15,4%). Natomiast zmalał (z 17,8% do 15,0%) udział bezrobotnych zarejestrowanych powyżej 12-24 miesiące. Szczególne znaczenie dla osób bezrobotnych ma długość czasu pozostawania bez pracy. Zbyt długi okres pozostawania bez pracy wpływa negatywnie na sytuację ekonomiczną bezrobotnego, a także degradację kwalifikacji i umiejętności, obniża prawdopodobieństwo znalezienia zatrudnienia. Podobnie jak w latach ubiegłych bezrobotni mieli trudności w znalezieniu zatrudnienia w krótkim czasie.

Bezrobotni według czasu pozostawania bez pracy w miesiącach					
do 1	1-3	3-6	6-12	12-24	powyżej 24
31.12.2017 r.					
180	390	353	434	381	799
7,1%	15,4%	13,9%	17,1%	15,0%	31,5%
31.12.2016 r.					
200	421	378	499	517	883
6,9%	14,5%	13,0%	17,2%	17,8%	30,5%

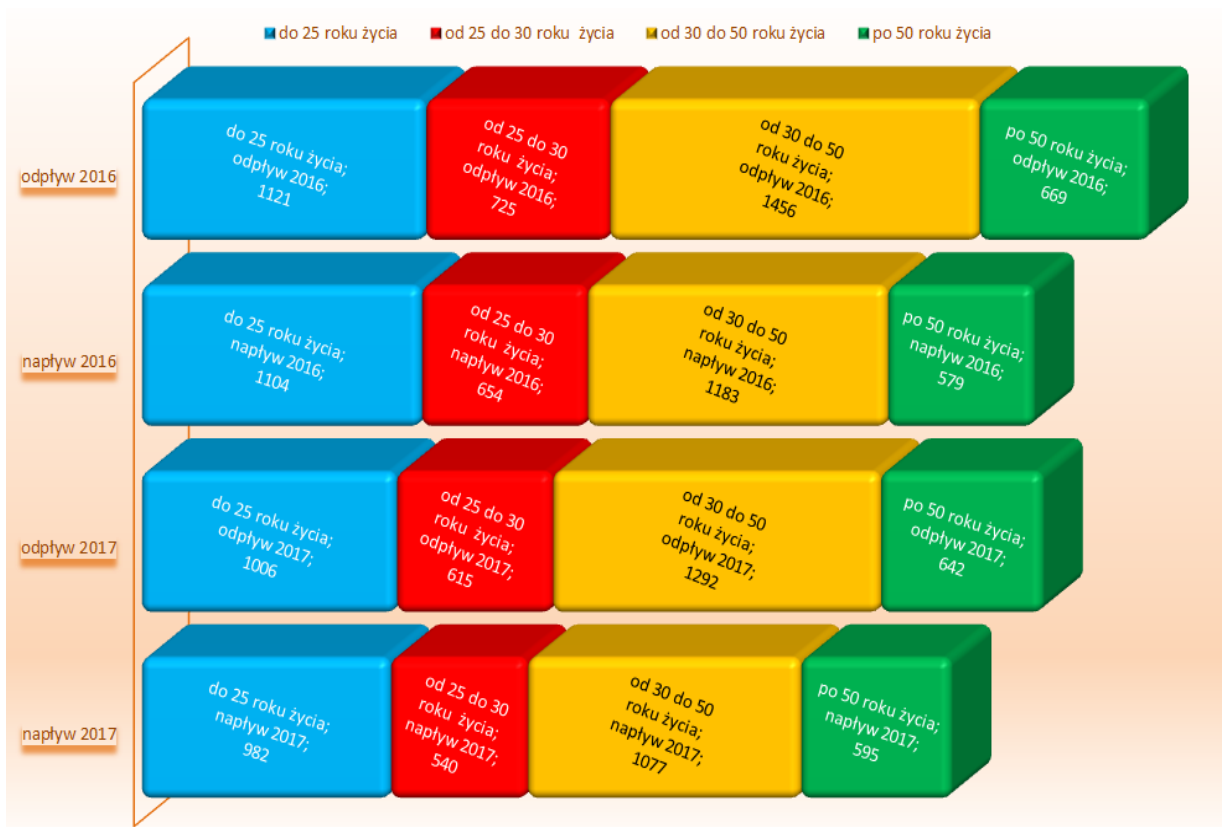
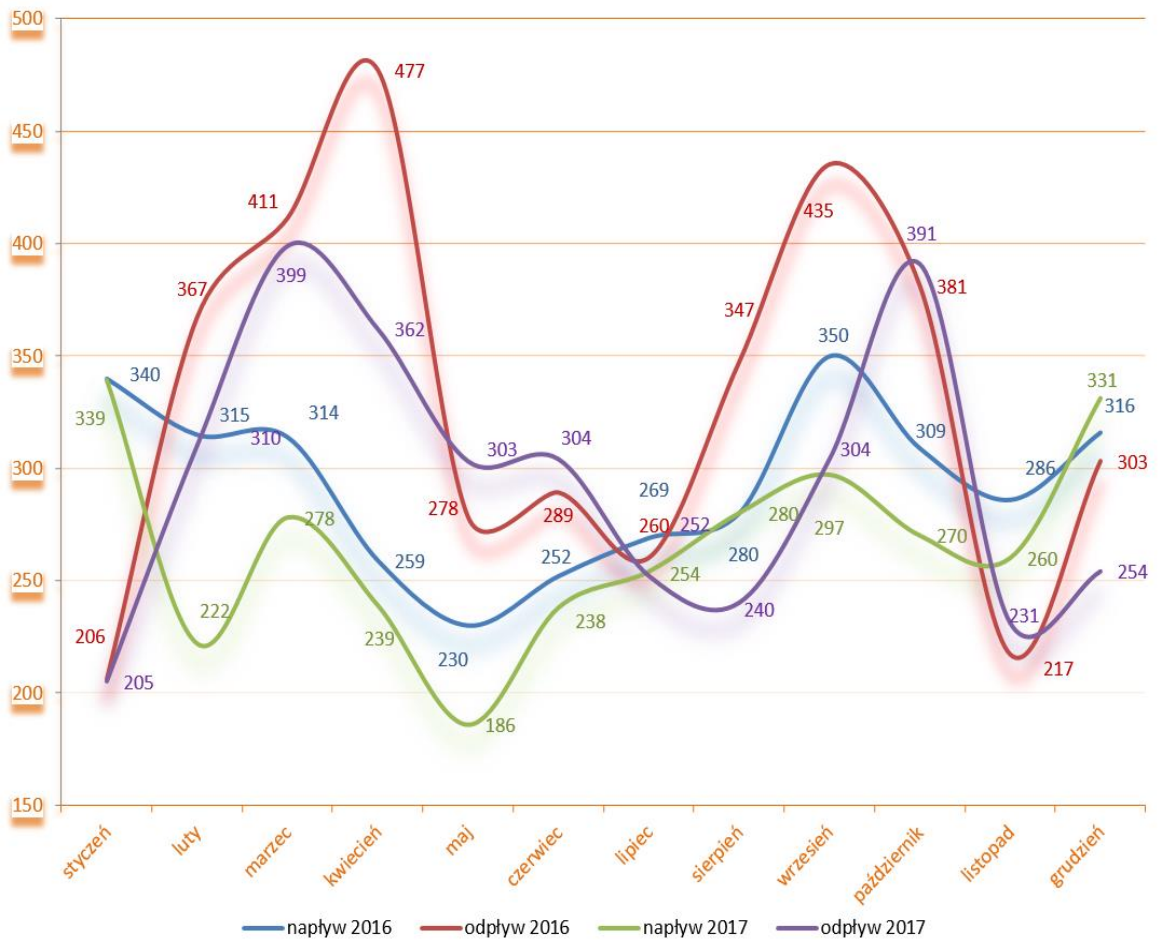


1.3. Napływ i odpływ bezrobotnych

W 2017 r. zarejestrowano (napływ) 3194 osoby, a wyrejestrowano (odpływ) 3555 osób. W analizowanym okresie odpływ z ewidencji był wyższy od napływu o 361 osób. **Napływ osób bezrobotnych zmalał w roku 2017 w porównaniu do roku 2016 o 326 osób tj. 9,3%, natomiast odpływ bezrobotnych zmalał o 416 osób tj. 10,5%.** Zestawienie danych liczbowych dotyczących napływu i odpływu z rejestru bezrobotnych wskazuje na utrzymywanie się w okresie wiosenno – letnim tendencji zwiększonego odpływu niż napływu. Niewątpliwie wynika to z sezonowości prac w budownictwie i rolnictwie.

Napływ i odpływ osób bezrobotnych w poszczególnych miesiącach w latach 2016 – 2017

Napływ 2017 r. – ogółem 3194											
styczeń	luty	marzec	kwiecień	maj	czerwiec	lipiec	sierpień	wrzesień	październik	listopad	grudzień
339	222	278	239	186	238	254	280	297	270	260	331
Odpływ 2017 r. – ogółem 3555											
205	310	399	362	303	304	252	240	304	391	231	254
Przyrost w 2017 r. – 282											
134						2	40			29	77
Spadek w 2017 r. – 643											
	88	121	123	117	66			7	121		
Napływ 2016 r. – ogółem 3520											
340	315	314	259	230	252	269	280	350	309	286	316
Odpływ 2016 r. – ogółem 3971											
206	367	411	477	278	289	260	347	435	381	217	303
Przyrost w 2016 r. – 225											
134						9				69	13
Spadek w 2016 r. – 676											
	52	97	218	48	37		67	85	72		



Ranking, napływ (noworejestrowani w 2017 r.) wg zawodów
– najliczniejsze grupy (ograniczenie do 30 osób)

nazwa zawodu	kod zawodu	ogółem	mężczyźni	kobiety
Bez zawodu	0	611	363	248
Sprzedawca*	522301	238	20	218
Rolnik*	613003	96	41	55
Ślusarz*	722204	94	93	1
Robotnik gospodarczy	515303	86	60	26
Technik mechanik*	311504	75	74	1
Technik rolnik*	314207	67	27	40
Technik handlowiec*	522305	67	4	63
Technik ekonomista*	331403	62	10	52
Mechanik pojazdów samochodowych*	723103	58	58	0
Technik informatyk*	351203	49	35	14
Murarz	711202	48	48	0
Krawiec*	753105	45	0	45
Pomocniczy robotnik budowlany	931301	42	42	0
Pedagog	235921	41	5	36
Fryzjer*	514101	41	5	36
Specjalista administracji publicznej	242217	38	9	29
Pozostali pracownicy wykonujący prace proste gdzie indziej niesklasyfikowani	962990	37	29	8
Kucharz*	512001	35	9	26
Tokarz w metalu	722314	33	22	11

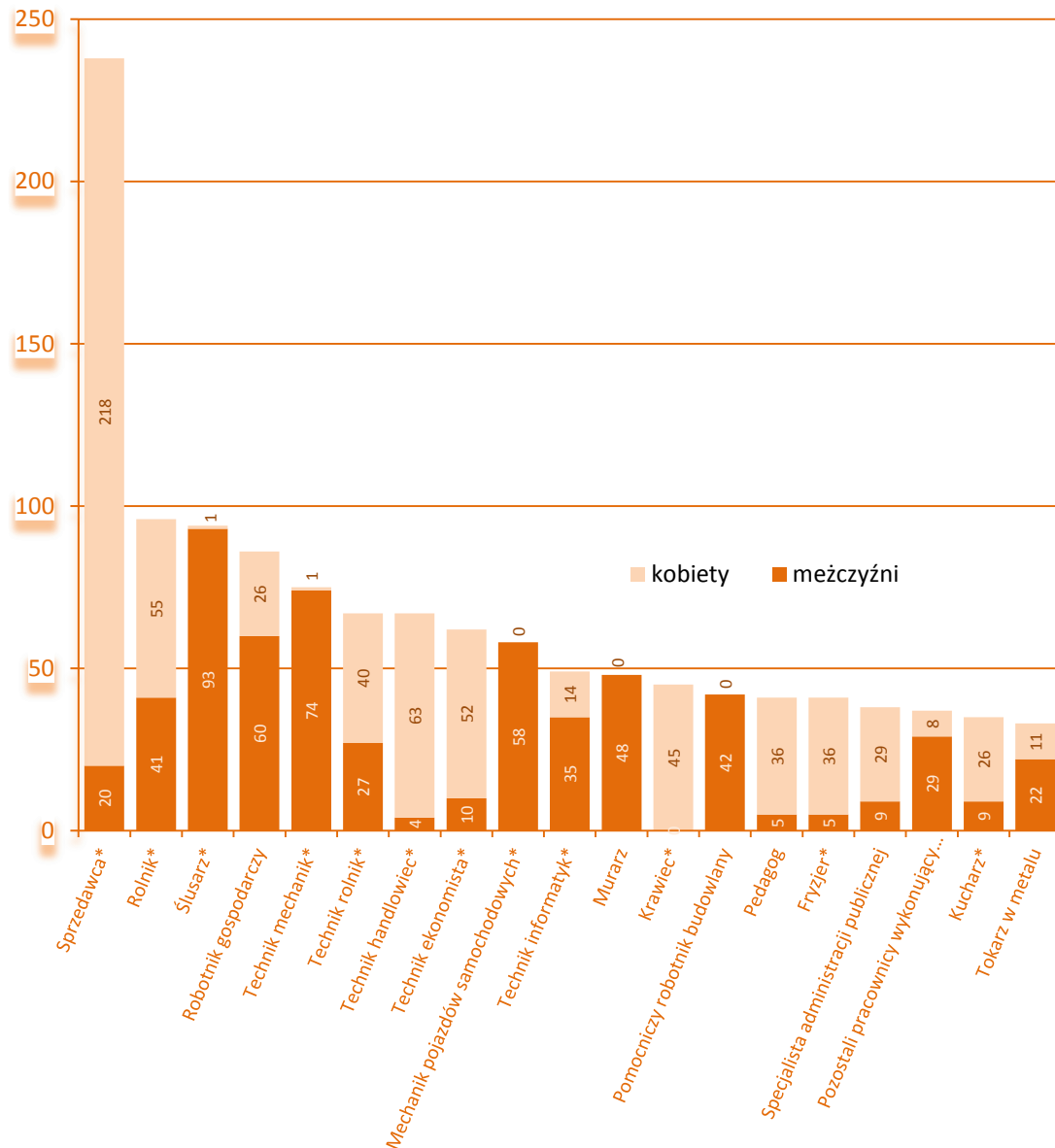
Ranking, napływ (noworejestrowani w 2017 r.) wg zawodów
– najliczniejsze grupy (ograniczenie do 30 osób wśród mężczyzn)

nazwa zawodu	kod zawodu	mężczyźni
Bez zawodu	0	363
Ślusarz*	722204	93
Technik mechanik*	311504	74
Robotnik gospodarczy	515303	60
Mechanik pojazdów samochodowych*	723103	58
Murarz	711202	48
Pomocniczy robotnik budowlany	931301	42
Rolnik*	613003	41
Technik informatyk*	351203	35

Ranking, napływ (noworejestrowani w 2017 r.) wg zawodów
– najliczniejsze grupy (ograniczenie do 30 osób wśród kobiet)

nazwa zawodu	kod zawodu	kobiety
Bez zawodu	0	248
Sprzedawca*	522301	218
Technik handlowiec*	522305	63
Rolnik*	613003	55
Technik ekonomista*	331403	52
Krawiec*	753105	45
Technik rolnik*	314207	40
Pedagog	235921	36
Fryzjer*	514101	36

Wykres bez kodu zawodu 0 (bez zawodu)



Odływ bezrobotnych na rynku pracy jest jednym z elementów charakteryzujących działalność Powiatowego Urzędu Pracy. W 2017 r. z ewidencji urzędu wyłączono ogółem 3555 osób. Spośród bezrobotnych wyłączonych z ewidencji w 2017 r. największą grupę bezrobotnych stanowiły osoby, które podjęły pracę. Z powodu tego wyłączono 1964 osoby, co stanowiło (55,2%). Drugą przyczyną wyłączenia z ewidencji bezrobotnych jest niepotwierdzenie gotowości do pracy – 563 osób (15,8% ogółu odpływu). Przyczyny wyłączeń pokazuje poniższa tabela.

ODPŁYW									
Miesiąc	Ogółem bezrobotni	Podjęcia pracy	Niepotwierdzenie gotowości do pracy	Rezygnacja	Rozpoczęcie szkoleń	Rozpoczęcie staży	Odmowa propozycji pracy lub innej formy pomocy	Prace społecznie użyteczne	Inne*
I	205	138	37	13	0	0	7	0	10
II	310	149	36	21	6	77	6	0	12
III	399	229	32	19	4	60	10	29	16
IV	362	208	49	16	8	61	9	1	13

V	303	155	61	16	3	51	9	0	9
VI	304	134	73	18	24	39	5	0	13
VII	252	105	66	15	1	40	8	1	16
VIII	240	120	59	12	2	17	6	0	24
IX	304	188	44	22	2	26	8	0	15
X	391	191	46	6	13	25	9	30	71
XI	231	152	29	8	22	1	6	0	16
XII	254	195	31	6	2	4	3	0	15
RAZEM	3555	1964	563	172	87	401	73	61	230

*np. osiągnięcie wieku emerytalnego, nabycie praw emerytalnych, rentowych lub prawa do świadczenia przedemerytalnego, podpisanie kontraktu socjalnego, podjęcie nauki w systemie dziennym.

NAPŁYW				
Miesiąc	Ogółem bezrobotni	Po raz pierwszy	Po raz kolejny	w tym z prawem do zasiłku
I	339	30	309	75
II	222	23	199	62
III	278	22	256	79
IV	239	24	215	73
V	186	49	137	52
VI	238	47	191	64
VII	254	45	209	72
VIII	280	45	235	55
IX	297	69	228	67
X	270	37	233	59
XI	260	28	232	65
XII	331	20	311	71
RAZEM	3194	439	2795	794

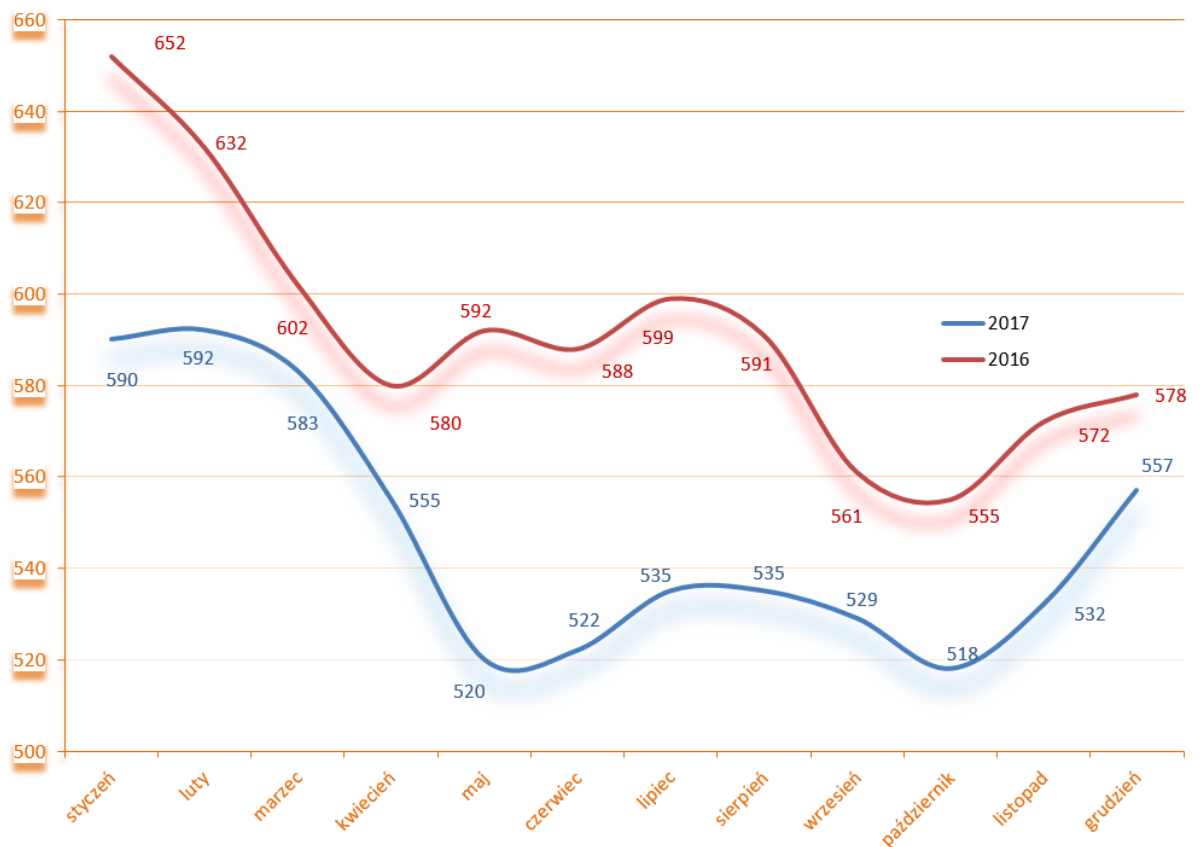
Wskaźnik płynności rynku pracy wyrażający stosunek liczby bezrobotnych, którzy podjęli pracę do liczby nowo zarejestrowanych bezrobotnych wyniósł 61,49%.

Miesiąc 2017 r.	Podjęcia pracy	Nowo zarejestrowani
styczeń	138	339
luty	149	222
marzec	229	278
kwiecień	208	239
maj	155	186
czerwiec	134	238
lipiec	105	254
sierpień	120	280
wrzesień	188	297
październik	191	270
listopad	152	260
grudzień	195	331
	1964	3194

1.4. Bezrobotni z prawem do zasiłku

Według stanu na dzień 31.12.2017 r. w Powiatowym Urzędzie Pracy w Żurominie zarejestrowanych było 557 osób z prawem do zasiłku i stanowili oni 21,96% ogółu zarejestrowanych bezrobotnych. Analogicznie na dzień 31.12.2016 r. udział osób bezrobotnych z prawem do zasiłku był niższy i wynosił 19,9%.

Liczba osób bezrobotnych z prawem do zasiłku												
2017 r.												
styczeń	luty	marzec	kwiecień	maj	czerwiec	lipiec	sierpień	wrzesień	październik	listopad	grudzień	
590	592	583	555	520	522	535	535	529	518	532	557	
19,46%	20,11%	20,65%	20,56%	20,13%	20,74%	21,24%	20,91%	20,73%	21,31%	21,63%	21,96%	
2016 r.												
652	632	602	580	592	588	599	591	561	555	572	578	
18,7%	18,4%	18,1%	18,6%	19,3%	19,4%	19,7%	19,9%	19,4%	19,7%	19,8%	19,9%	



1.5. Niepełnosprawni

Grupą ludności odczuwającą trudności związane z pozyskaniem, wykonywaniem i utrzymywaniem pracy są osoby niepełnosprawne, dla których praca stanowi źródło dochodów, ale przede wszystkim jest skutecznym sposobem rehabilitacji społeczno – zawodowej.

Z analizy danych wynika, że w 2017 r. w ewidencji osób niepełnosprawnych było o 23 osoby mniej niż w roku 2016.

Osoby niepełnosprawne bezrobotne i poszukujące pracy zarejestrowane w Powiatowym Urzędzie Pracy w latach 2015 - 2017

Niepełnosprawni	2017 r.	2016 r.	2015 r.
ogółem, w tym:	57	80	98
bezrobotni	55	75	93
poszukujący pracy	2	5	5

2. USŁUGI I INSTRUMENTY RYNKU PRACY

Powiatowy Urząd Pracy w Żurominie usługi i instrumenty rynku pracy świadczy w oparciu o:

- *Ustawę z dnia 20 kwietnia 2004 r. o promocji zatrudnienia i instytucjach rynku pracy (t.j. Dz. U. z 2017 r., poz. 1065 ze zm.);*
- *Rozporządzenie Ministra Pracy i Polityki Społecznej z dnia 14 maja 2014 r. w sprawie szczegółowych warunków realizacji oraz trybu i sposobów prowadzenia usług rynku pracy (Dz. U. z 2014 r., poz. 667), które określa szczegółowe warunki realizacji oraz tryb i sposoby prowadzenia przez powiatowe i wojewódzkie urzędy pracy: pośrednictwa, poradnictwa zawodowego, organizacji szkoleń;*
- *Rozporządzenie Ministra Pracy i Polityki Społecznej z dnia 24 czerwca 2014 r. w sprawie organizowania prac interwencyjnych i robót publicznych oraz jednorazowej refundacji kosztów z tytułu opłaconych składek na ubezpieczenia społeczne (Dz. U. z 2014 r., poz. 864 ze zm.);*
- *Rozporządzenie Ministra Pracy i Polityki Społecznej z dnia 14 lipca 2017 r. w sprawie dokonywania z Funduszu Pracy refundacji kosztów wyposażenia lub doposażenia stanowiska pracy dla skierowanego bezrobotnego oraz przyznawania środków na podjęcie działalności gospodarczej (Dz. U. z 2017 r., poz. 1380);*
- *Rozporządzenie Ministra Pracy i Polityki Społecznej z dnia 20 sierpnia 2009 r. w sprawie szczegółowych warunków odbywania stażu przez bezrobotnych (Dz. U. Nr 142, poz. 1160);*
- *Rozporządzenie Ministra Pracy i Polityki Społecznej z dnia 18 sierpnia 2009 r. w sprawie szczegółowego trybu przyznawania zasiłku dla bezrobotnych, stypendium i dodatku aktywizacyjnego (t.j. Dz. U. z 2014 r., poz. 1189);*
- *Rozporządzenie Ministra Pracy i Polityki Społecznej z dnia 14 maja 2014 r. w sprawie przyznawania środków z Krajowego Funduszu Szkoleniowego (Dz. U. z 2014 r., poz. 639 ze zm.);*
- *Rozporządzenie Ministra Pracy i Polityki Społecznej z dnia 14 maja 2014 r. w sprawie programów specjalnych (Dz. U. z 2014 r., poz. 638);*
- *Rozporządzenie Ministra Pracy i Polityki Społecznej z dnia 14 maja 2014 r. w sprawie profilowania pomocy dla bezrobotnego (Dz. U. z 2014 r., poz. 631);*
- *Rozporządzenie Ministra Pracy i Polityki Społecznej z dnia 22 lipca 2011 r. w sprawie organizowania prac społecznie użytecznych (Dz. U. z 2011 r., Nr 155 poz. 921).*

Zgodnie z art. 9a ustawy z dnia 20 kwietnia 2004 r. o promocji zatrudniania i instytucjach rynku pracy (t.j. Dz. U. z 2017 r., poz. 1065 ze zm.) w ramach struktury Powiatowego Urzędu Pracy w Żurominie wyodrębniono Centrum Aktywizacji Zawodowej. Jest to wyspecjalizowana komórka organizacyjna skupiająca aktywne działania w zakresie usług oraz instrumentów rynku pracy. Podejmowane działania przez doradców klienta nakierowane są na klientów urzędu pracy tj. osoby bezrobotne, poszukujące pracy oraz pracodawców.

2.1. Realizacja usług pośrednictwo pracy

Pośrednictwo pracy jest jedną z podstawowych usług rynku pracy. Pośrednictwem pracy objęci są wszyscy klienci Powiatowego Urzędu Pracy. Każdej osobie rejestrującej się w urzędzie zostaje wyznaczony indywidualny doradca klienta. Rolą doradcy jest stała współpraca z klientem w zakresie pomocy w powrocie na rynek pracy.

Za stałą współpracę w zakresie udzielanej pracodawcom pomocy, w tym ustalenie zapotrzebowania na nowych pracowników, pozyskiwaniem ofert pracy czy informowaniem o możliwościach wsparcia w tworzeniu nowych miejsc pracy odpowiedzialni są doradcy klienta instytucjonalnego.

Doradca klienta bezpośrednio po rejestracji, na podstawie przeprowadzonego wywiadu ustala dla osób bezrobotnych profil pomocy określający możliwe do zastosowania formy wsparcia, właściwe ze względu na potrzeby bezrobotnego.

Liczba bezrobotnych objętych profilem pomocy na dzień 31.12.2017 r. wynosiła 2502 w tym 1415 kobiet.

I profil pomocy posiadało	- 11 osób;
II profil pomocy posiadało	- 1736 osób;
III profil pomocy posiadało	- 755 osób.

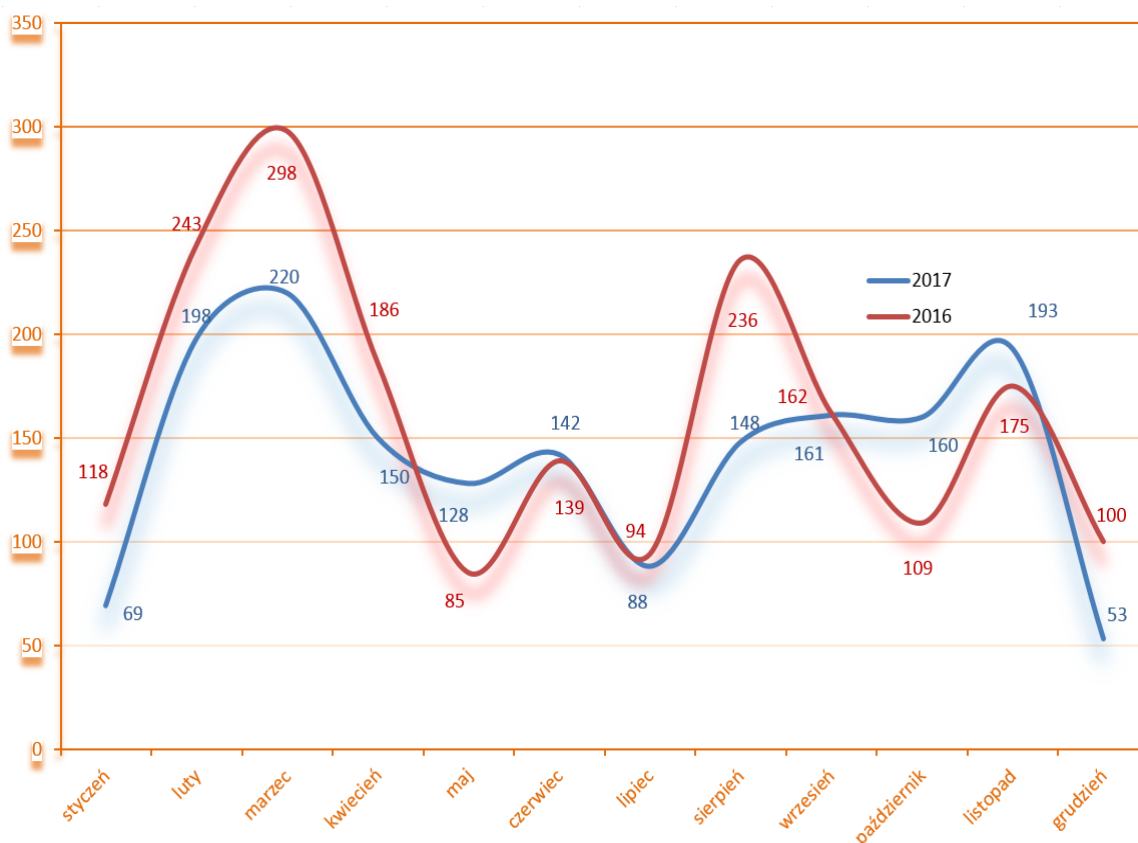
Usługi i instrumenty rynku pracy możliwe do zastosowania w zależności od ustalonego profilu pomocy:

- **I profil pomocy:** pośrednictwo pracy, w uzasadnionych przypadkach: poradnictwo zawodowe, szkolenia, sfinansowanie kosztów egzaminu i licencji zawodowych, zwrot kosztów przejazdu, przyznanie jednorazowo środków na podjęcie działalności, świadczenie aktywizacyjne, pożyczka na podjęcie działalności gospodarczej, bony dla osób do 30 roku życia;

- **II profil pomocy:** usługi i instrumenty rynku pracy, działania aktywizacyjne zlecone przez urząd pracy, oraz inne formy pomocy, za wyłączeniem Programu Aktywizacja i Integracja;
- **III profil pomocy:** program Aktywizacja i Integracja, działania aktywizacyjne zlecone przez urząd pracy, programy specjalne, skierowanie do zatrudnienia wspieranego u pracodawcy lub podjęcia pracy w spółdzielni socjalnej zakładanej przez osoby prawne oraz w uzasadnionych przypadkach poradnictwo zawodowe.

Udzielając pomocy osobie zarejestrowanej doradca klienta opiera się na przygotowanym wspólnie z klientem Indywidualnym Planie Działania określającym planowane do realizacji formy wsparcia i działania realizowane przez bezrobotnego, mające na celu pomoc w znalezieniu i utrzymaniu zatrudnienia. W 2017 r. IPD zostały objęte 2891 osoby i w końcu roku było ich 2302.

1710 - liczba pozyskanych wolnych miejsc pracy w 2017 r.											
styczeń	lut	marzec	kwiecień	maj	czerwiec	lipiec	sierpień	wrzesień	październik	listopad	grudzień
69	198	220	150	128	142	88	148	161	160	193	53
1945 - liczba pozyskanych wolnych miejsc pracy w 2016 r.											
118	243	298	186	85	139	94	236	162	109	175	100



Ranking, oferty pracy zgłoszonych w 2017 r. wg zawodów
– najliczniejsze grupy (ograniczenie do 30 ofert)

nazwa zawodu	kod zawodu	liczba ofert
Robotnik gospodarczy	515303	190
Sprzedawca*	522301	135
Technik administracji*	334306	75
Magazynier	432103	74
Technik prac biurowych*	411004	69
Pomocniczy robotnik budowlany	931301	53
Cieśla szalunkowy	711502	46
Pakowacz ręczny	932101	43
Salowa	911206	39
Szwaczka maszynowa	815301	38
Pozostali pracownicy wykonujący prace proste gdzie indziej niesklasyfikowani	962990	36
Rozbieracz-wykrawacz	751104	30

Pośrednicy pracy na przestrzeni 2017 r. przeprowadzili 472 wizyty u pracodawców. W zakresie zrealizowanych wizyt oraz działań Powiatowego Urzędu Pracy w Żurominie pozyskano 101 zakładów do współpracy.

W 2017 r. pośrednicy pracy faktycznie zagospodarowali 1745 miejsc pracy, w tym 740 w ramach niesubsydiowanych miejsc pracy.

W celu zwiększenia zainteresowania i podniesienia świadomości pracodawców w zakresie usług i instrumentów rynku pracy Powiatowy Urząd Pracy w Żurominie zaprasza pracodawców i przedsiębiorców oraz pracownika Zakładu Ubezpieczeń Społecznych na spotkania do PUP w Żurominie z doradcą klienta instytucjonalnego. Jest to kolejny sposób rozszerzenia kanałów promocji świadczonych usług i możliwość bezpośredniej komunikacji z ludźmi lokalnego biznesu. Podczas spotkań doradca omawia formy wsparcia dla przedsiębiorców i pracodawców określone w ustawie o promocji zatrudnienia i instytucjach rynku pracy. Przekazuje informacje na temat pośrednictwa pracy, roli i zadaniach pośrednika pracy. Organizowane spotkania są również poświęcone zagadnieniom z zakresu ubezpieczeń społecznych, co również interesuje przedstawicieli podmiotów gospodarczych. W 2017 r. odbyło się 8 takich spotkań, na które zostało zaproszonych 92 pracodawców.

Kontaktując się z pracodawcą bezpośrednio mamy okazję przedstawić usługi i instrumenty rynku pracy, które wykorzystuje urząd w celu niesienia pomocy bezrobotnym, jak i pracodawcom. Podczas spotkań zachęcamy do skorzystania z propozycji współpracy, omawiając jednocześnie plusy i minusy poszczególnych działań. Proponujemy wszystkim pracodawcom współpracę w zakresie zatrudniania osób bezrobotnych, oferując pomoc w rekrutacji odpowiednich kandydatów do pracy, jak również możliwość skorzystania ze wsparcia finansowego środków Funduszu Pracy. Spotkania te są również nieocenionym źródłem informacji przekazanych nie

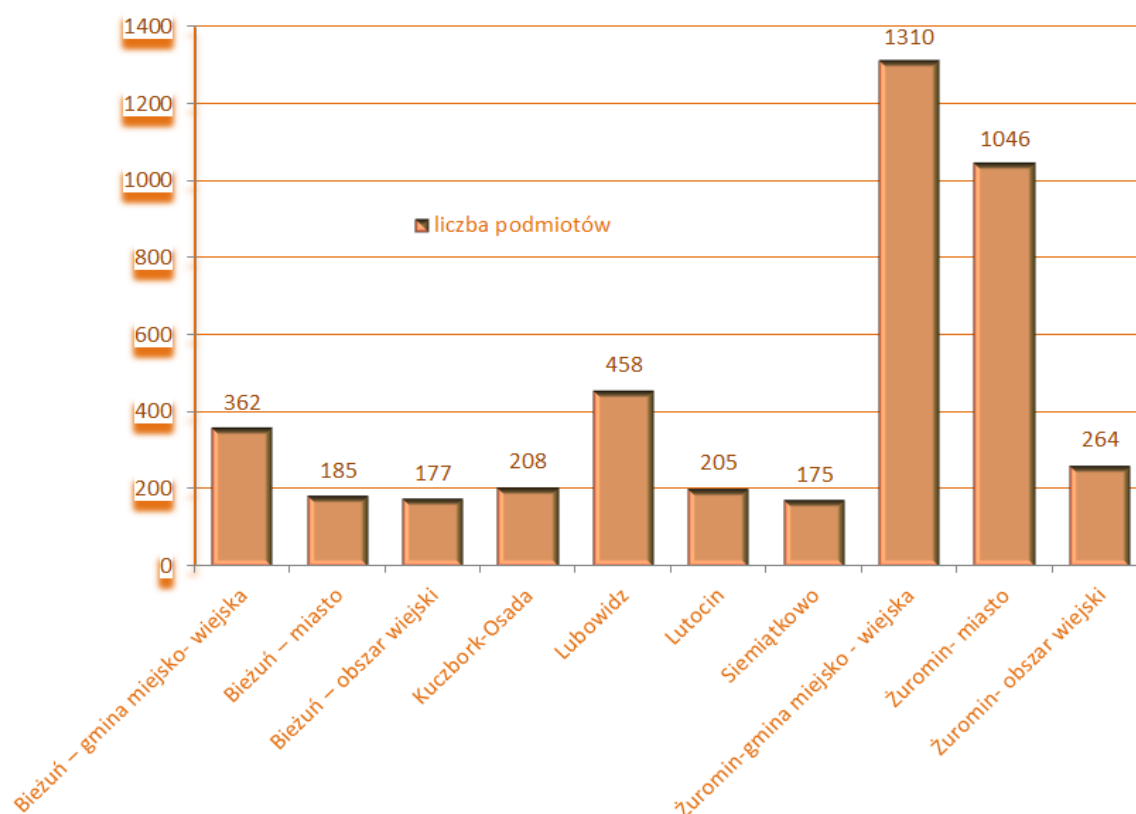
tylko przez doradcę klienta instytucjonalnego, pracownika ZUS, ale również zaproszonych przedstawicieli lokalnego biznesu.

2.2. Podmioty gospodarki narodowej w powiecie żuromińskim

Liczba podmiotów gospodarczych w powiecie żuromińskim zarejestrowanych w systemie REGON wg stanu na dzień 31.10.2017 r. wynosiła 2718 (dane GUS) w tym 116 podmiotów należało do sektora publicznego i 2594 do sektora prywatnego. Wśród zarejestrowanych podmiotów dominującą grupę – 2214 (81,45%) stanowiły osoby fizyczne prowadzące działalność gospodarczą.

Na podstawie danych GUS 31.10.2017 r. Sektor publiczny

Wyszczególnienie	Ogółem					Sektor publiczny				
	razem	0-9	10-49	50-249	250-999	razem	0-9	10-49	50-249	250-999
Powiat żuromiński	2718	2627	77	13	1	116	58	51	6	1
Bieżeń – gmina miejsko-wiejska	362	347	13	2	0	14	7	6	1	0
Bieżeń – miasto	185	172	11	2	0	12	6	5	1	0
Bieżeń – obszar wiejski	177	175	2	0	0	2	1	1	0	0
Kuczbork-Osada	208	202	6	0	0	19	13	6	0	0
Lubowidz	458	446	11	1	0	17	7	9	1	0
Lutocin	205	196	9	0	0	11	3	8	0	0
Siemiątkowo	175	171	4	0	0	11	9	2	0	0
Żuromin – gmina miejsko-wiejska	1310	1265	34	10	1	44	19	20	4	1
Żuromin- miasto	1046	1007	28	10	1	38	18	15	4	1
Żuromin – obszar wiejski	264	258	6	0	0	6	1	5	0	0



Na podstawie danych GUS 31.10.2017 r. Sektor prywatny (bez osób prowadzących wyłącznie indywidualne gospodarstwa rolne)

Wyszczególnienie	Razem sektor publiczny i prywatny	Sektor prywatny									
		Razem	0-9	10-49	50-249	250-999	w tym osoby fizyczne				
							razem	0-9	10-49	50-249	250-999
Powiat żuromiński	2718	2594	2561	26	7	0	2214	2206	8	0	0
Biezuń – gmina miejsko-wiejska	362	348	340	7	1	0	294	293	1	0	0
Biezuń – miasto	185	173	166	6	1	0	150	149	1	0	0
Biezuń – obszar wiejski	177	175	174	1	0	0	144	144		0	0
Kuczbork-Osada	208	189	189	0	0	0	164	164	0	0	0
Lubowidz	458	440	438	2	0	0	397	397	0	0	0
Lutocin	205	191	190	1	0	0	167	167	0	0	0
Siemiątkowo	175	164	162	2	0	0	136	135	1	0	0
Żuromin – gmina miejsko - wiejska	1310	1262	1242	14	6	0	1056	1050	6	0	0
Żuromin –miasto	1046	1007	988	13	6	0	837	832	5	0	0
Żuromin-obszar wiejski	264	254	253	1	0	0	218	217	1	0	0

Na podstawie danych GUS 31.10.2017 r. Podmioty gospodarki narodowej (bez osób fizycznych prowadzących wyłącznie indywidualne gospodarstwa rolne) w powiecie żuromińskim

Wyszczególnienie	ogółem	W tym							Osoby fizyczne prowadzące działalność gospodarczą
		razem	spółki					spółdzielnie	
			w tym						
			handlowe				cywilne		
			w tym						
razem	akcyjne	z.o.o							
Powiat żuromiński	2718	199	108	2	81	84	21	2214	
Biezuń – gmina miejsko-wiejska	362	33	15	0	11	16	3	294	
Biezuń – miasto	185	12	6	0	5	5	3	150	
Biezuń – obszar wiejski	177	21	9	0	6	11	0	144	
Kuczbork-Osada	208	11	4	0	4	7	0	164	
Lubowidz	458	19	11	1	10	7	7	397	
Lutocin	205	17	14	0	11	2	1	167	
Siemiątkowo	175	6	3	0	3	2	1	136	
Żuromin-gmina miejsko - wiejska	1310	113	61	1	42	50	9	1056	
Żuromin –miasto	1046	92	46	1	32	45	7	837	
Żuromin – obszar wiejski	264	21	15	0	10	5	2	219	

2.3. Realizacja usług poradnictwa zawodowego

Poradnictwo zawodowe to usługa, która ma na celu **udzielenie pomocy osobie bezrobotnej i poszukującej pracy** w wyborze odpowiedniego zawodu lub miejsca

pracy oraz w planowaniu rozwoju kariery zawodowej, a także na przygotowaniu do lepszego radzenia sobie w poszukiwaniu i podejmowaniu pracy w szczególności na:

- udzielaniu informacji o zawodach, rynku pracy, możliwościach szkolenia i kształcenia, umiejętnościach niezbędnych przy aktywnym poszukiwaniu pracy i samozatrudnienia;
- udzielaniu porad z wykorzystaniem standaryzowanych metod ułatwiających wybór zawodu, zmianę kwalifikacji, podjęcie lub zmianę pracy, w tym badaniu kompetencji, zainteresowań i uzdolnień zawodowych;
- kierowaniu na specjalistyczne badania psychologiczne i lekarskie umożliwiające wydawanie opinii o przydatności zawodowej do pracy i zawodu albo kierunku szkolenia;
- inicjowaniu, organizowaniu i prowadzeniu grupowych porad zawodowych dla bezrobotnych i poszukujących pracy;

pracodawcom pomocy:

- w doborze kandydatów do pracy spośród bezrobotnych i poszukujących pracy;
- we wspieraniu rozwoju zawodowego pracodawcy i jego pracowników przez udzielanie porad zawodowych.

Poradnictwo zawodowe jest świadczone w formie porady indywidualnej lub grupowej.

Porady indywidualne – forma indywidualnej pomocy klientowi, który znalazł się w trudnej sytuacji na rynku pracy, traci na nim orientację i nie potrafi sam poradzić sobie z jej rozwiązaniem.

Porady grupowe – pomoc świadczona w tej formie ma charakter zajęć warsztatowych umożliwiający uczestnikom zbadanie i zdefiniowanie własnego problemu zawodowego, dokonanie adekwatnej oceny siebie oraz nabycia lub rozwoju podejmowania decyzji dotyczących planowania własnej kariery zawodowej. Są to oddziaływania grupowe przebiegające zgodnie z dynamiką grupową, podczas których każda osoba uczestnicząca ma możliwość drogą ćwiczeń, nauczyć się radzić sobie ze swoim problemem i osiągnąć wyznaczony cel.

W roku 2017 z usług poradnictwa zawodowego skorzystało 655 osób, w tym 281 kobiet:

- poradnictwem grupowym objęto 97 osób w ramach 13 grup;
- z porady indywidualnej skorzystało 127 osób;
- informacją indywidualną objęto 24 osoby;
- informacją grupową 407 osoby (47 grup).

W ramach poradnictwa grupowego doradca zawodowy Wojewódzkiego Urzędu Pracy filia w Ciechanowie prowadził zajęcia warsztatowe dla osób planujących rozpoczęcie działalności gospodarczej karierę, szukających pracy lub zmieniających zawód. Warsztaty miały na celu pomoc w zniesieniu istniejących wewnętrznych przeszkód, wyeliminowaniu błędów i zapobieganiu rozczarowaniom w trakcie poszukiwania pracy.

Ponadto w dniu 07.09.2017 r. w siedzibie Powiatowego Urzędu Pracy odbyło się spotkanie związane z badaniem pn. „Barometr zawodów”, w którym w ramach panelu eksperckiego wzięło udział 5 pracowników urzędu. Celem spotkania prowadzonego przez pracownika Wojewódzkiego Urzędu Pracy w Warszawie filia w Ciechanowie było dokonanie oceny i sporządzenie rankingu zawodów deficytowych i nadwyżkowych występujących na lokalnym rynku pracy i opracowanie prognozy zapotrzebowania na pracowników w powiecie żuromińskim w przyszłym roku.

2.4. Pośrednictwo pracy EURES

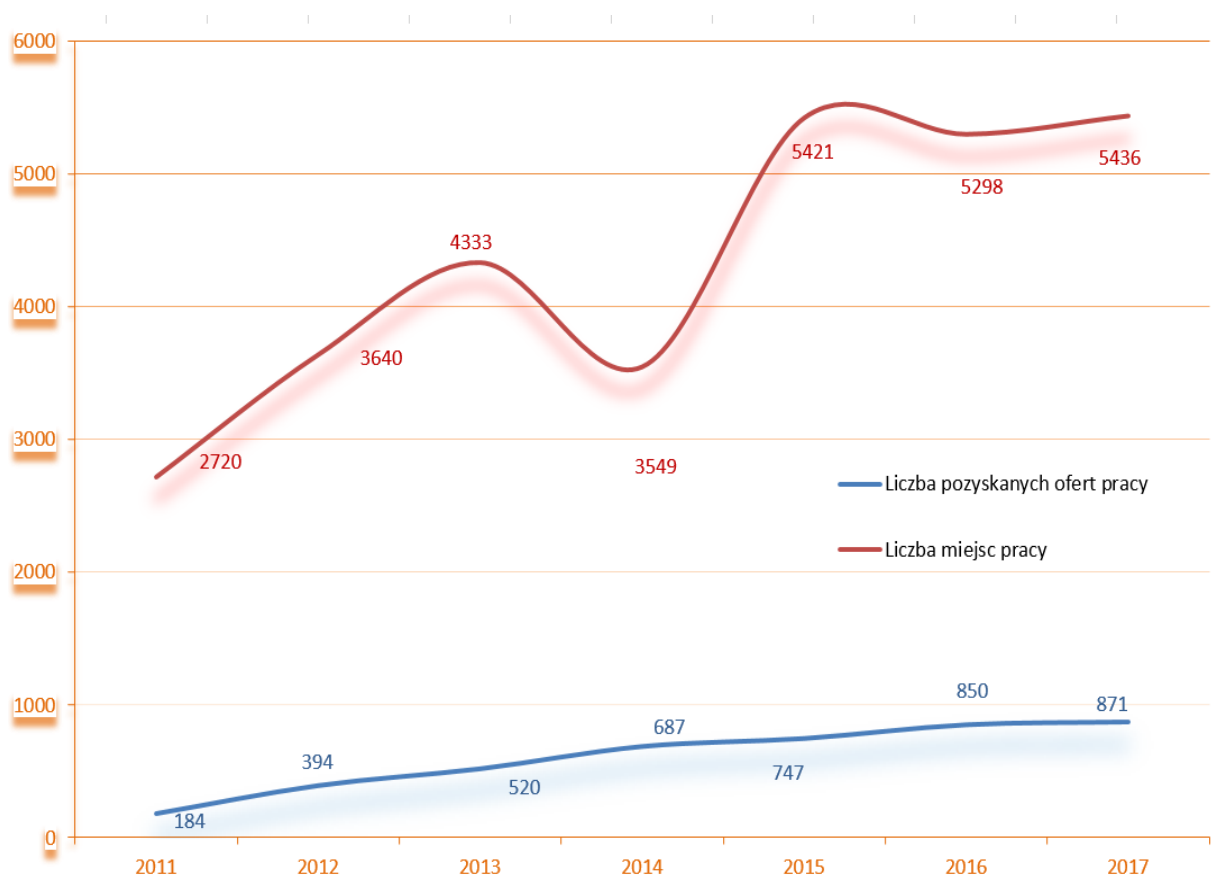
Swobodny przepływ osób i pracowników to fundamentalne prawo gwarantowane wszystkim obywatelom Unii Europejskiej, które oznacza możliwość swobodnego przemieszczania się, osiedlania, podejmowania nauki, podejmowania pracy lub prowadzenia działalności na własny rachunek w innym kraju Unii Europejskiej. Sieć EURES stwarza warunki do poszukiwania pracy zarówno Polakom, chcącym podjąć pracę w Unii Europejskiej lub Europejskim Obszarze Gospodarczym, a także cudzoziemcom z UE lub EOG pragnącym podjąć pracę w Polsce.

EURES jest międzynarodową siecią współpracy publicznych służb zatrudnienia oraz ich partnerów na rynku pracy i ma na celu wspieranie mobilności zarobkowej na europejskim rynku pracy. Sieć EURES prowadzi bazę informacji o krajach członkowskich UE oraz krajach EOG, a także Szwajcarii.

Do Powiatowego Urzędu Pracy w Żurominie za pośrednictwem wojewódzkiego urzędu pracy wpływają zagraniczne oferty pracy. Liczba zagranicznych ofert pracy, które zostały wpisane do Rejestru Ofert Pracy EURES w 2017 r. wyniosła 871, wakatów 5436.

Zagraniczne oferty pracy

ROK	2011	2012	2013	2014	2015	2016	2017
Liczba pozyskanych ofert pracy	184	394	520	687	747	850	871
Liczba miejsc pracy	2720	3640	4333	3549	5421	5298	5436



Na podstawie powyższych danych można zauważyć, że w 2017 r. również nastąpił wzrost zapotrzebowania na pracowników w krajach UE w stosunku do roku poprzedniego. Zagraniczni pracodawcy poszukują pracowników w różnych branżach. Firmy z zagranicy oczekują na wykwalifikowanych fachowców i specjalistów w zawodach m.in.: stolarz, spawacz, opiekun osób starszych. Drugą grupą zawodów, co do ilości są oferty z branży remontowo - budowlanej (murarz, cieśla, dekarz, monter rusztowań, elektryk, blacharz budowlany). Kolejna grupa zawodów dotyczy sfery gastronomiczno - rekreacyjno - kulturalnej (kelner, kucharz, animatorzy kultury, pracownicy obsługi hotelowej), medycznej (lekarzy specjalistów, pielęgniarki, fizjoterapeutów) i techniczno - informatycznej (programistów, elektromonterów). Należy również zaznaczyć, że zagraniczni pracodawcy zgłaszają potrzebę zatrudnienia pracowników do pracy sezonowej w rolnictwie i ogrodnictwie, jak również potrzebują wykwalifikowanej kadry technicznej: informatyków i inżynierów w różnym zakresie i pracowników w branży samochodowej (mechaników, lakierników, wulkanizatorów).

Poniższa tabela przedstawia informacje na temat państw zainteresowanych zatrudnieniem pracowników z Polski oraz ilość złożonych ofert przez poszczególne państwa i ilość oferowanych miejsc pracy.

Lp.	Kraj	Oferty pracy	Miejsca pracy
1	Niemcy	514	1407
2	Wielka Brytania	51	1061
3	Portugalia	3	600
4	Holandia	45	499
5	Czechy	31	299
6	Szwecja	25	295
7	Malta	1	250
8	Austria	47	195
9	Norwegia	34	176
10	Hiszpania	16	148
11	Słowacja	19	116
12	Finlandia	9	86
13	Irlandia	5	78
14	Włochy	2	60
15	Dania	12	49
16	Belgia	32	45
17	Łotwa	1	20
18	Liechtenstein	4	19
19	Słowenia	8	10
20	Litwa	5	9
21	Chorwacja	1	5
22	Bułgaria	1	4
23	Cypr	2	2
24	Francja	2	2
25	Szwajcaria	1	1
	RAZEM	871	5436

Można zauważyć, że najwięcej propozycji pracy w 2017 r. wpłynęło z Niemiec 514 oferty - 1407 wakatów. Jak wynika z danych, Niemcy od kilku lat są państwem, które nadsyła największą liczbę ofert i miejsc pracy. Państwami, które zgłaszały również duże zapotrzebowanie na pracowników w minionym roku były Wielka Brytania i Portugalia. Zagraniczne firmy mają duży problem w znalezieniu odpowiednich pracowników. Pracodawcy w 2017 r., jak w latach ubiegłych potrzebowali pracowników zarówno wysoko wykwalifikowanych tj. inżynierów, programistów, specjalistów w różnych branżach oraz osób do pracy fizycznej. Od kandydatów do pracy wymaga się odpowiednich kwalifikacji: wykształcenia kierunkowego, doświadczenia zawodowego, udokumentowania pracy. W większości propozycji zatrudnienia pojawia się wymóg znajomości języka obcego, przeważnie w stopniu komunikatywnym.

Europejskie rynki pracy stanowią atrakcyjne zaplecze rekrutacyjne dla polskich obywateli. Jednak zainteresowanie mieszkańców naszego powiatu ofertami z innych państw jest nadal niewielkie m.in. z powodu:

- braku znajomości języków obcych;

- położenia geograficznego powiatu, zbyt dużej odległości z miejsca zamieszkania do miejsca pracy, poza granicami państwa;
- brak odwagi na wyjazd, podróż w nieznane; często są czynnikiem decydującym o tym, że osoby nawet nie rozpatrują możliwości wyjazdu;
- brak zaplecza finansowego na podróż, utrzymania się w okresie poszukiwania pracy i do czasu uzyskania środków finansowych za pracę oraz zabezpieczenia środków finansowych na ewentualny powrót do kraju, gdy okaże się, że nie udało się pozyskać pracy lub rozczarowania pobytem na obczyźnie.

Podczas wizyt osób bezrobotnych i poszukujących pracy w Powiatowym Urzędzie Pracy w Żurominie doradcy klienta informują o możliwości skorzystania z usług sieci EURES, oraz możliwości poszukiwania i zdobycia pracy poza granicami kraju. W zakresie tym przekazywane są informacje na temat warunków życia i pracy w państwach Unii Europejskiej. Doradcy klienta uświadamiają zainteresowanych wyjazdem, że podjęcie decyzji o zatrudnieniu poza krajem ojczystym powinno być przemyślane i poprzedzone zebraniem informacji, aby ewentualny wyjazd był bezpieczny i nie naraził ich na nieprzewidziane kłopoty i koszty. Przeprowadzka osób do innego kraju wiąże się ze zmianami we wszystkich dotychczasowych obszarach ich życia. W 2017 r. udzielono 129 informacji osobom zgłaszającym się do Powiatowego Urzędu Pracy w Żurominie.

Bardzo istotnym elementem wyjazdu jest również dokumentacja, którą osoby wyjeżdżające powinny posiadać:

- ważny dokument tożsamości (paszport albo dowód osobisty);
- inne potrzebne dokumenty takie jak: akt urodzenia, dokumenty dotyczące obecnego lub poprzednich związków małżeńskich, w tym orzeczenia rozwodowe;
- zezwolenie na pobyt (o ile jest ono wymagane);
- wszelkie umowy lub korespondencję z pracodawcą - warto upewnić się, że warunki umowy o pracę oraz zawarte w niej informacje są zrozumiałe;
- europejską kartę ubezpieczenia zdrowotnego, ubezpieczenie od nieszczęśliwych wypadków lub prywatne ubezpieczenie zdrowotne;
- świadectwa pracy od pracodawców oraz referencje, które będzie można przedstawić potencjalnym pracodawcom za granicą;
- wystarczające środki finansowe zapewniające utrzymanie do chwili otrzymania pierwszej wypłaty lub na wykupienie biletu powrotnego, w sytuacji gdyby zaistniała konieczność wcześniejszej powrotu do Polski.

Informacje na temat zagranicznych ofert pracy są udostępniane poprzez:

- umieszczenie na stronie internetowej: zuromin.praca.gov.pl
- wywieszenie na tablicy ofert pracy w siedzibie PUP;

- przekazywanie bezrobotnym, poszukującym pracy oraz osobom niezarejestrowanym przez pośredników pracy podczas spotkań w Powiatowym Urzędzie Pracy w Żurominie, telefonicznie i drogą e-mail.

Na warunkach określonych w § 1 pkt 20 rozporządzenia Ministra Pracy i Polityki Społecznej z dnia 21 kwietnia 2015 r. w sprawie przypadków, w których powierzenie wykonywania pracy cudzoziemcowi na terytorium Rzeczypospolitej Polskiej jest dopuszczalne bez konieczności uzyskania zezwolenia na pracę (Dz. U. z 2015 r., poz. 588) w Powiatowym Urzędzie Pracy w Żurominie w 2017 r. zarejestrowano 126 oświadczeń pn. „*Oświadczenia o zamiarze powierzenia wykonywania pracy obywatelowi Republiki Białorusi, Republiki Gruzji, Republiki Mołdawii, Federacji Rosyjskiej lub Ukrainy*”, przede wszystkim z Ukrainy.

Wyszczególnienie	Kraj pochodzenia cudzoziemca		
	Białoruś	Ukraina	Razem
Liczba oświadczeń			
w tym liczba oświadczeń dla osób, które już posiadają wizę lub zezwolenie na zamieszkanie	9	117	126
Wiek pracownika			
poniżej 26 lat	1	44	45
26-40 lat	4	45	49
41-65 lat	4	27	31
powyżej 65 lat		1	1
Sekcja PKD			
Rolnictwo, leśnictwo, łowiectwo, rybactwo		52	52
Budownictwo		39	39
Transport i gospodarka magazynowa		9	9
Pozostała działalność usługowa		17	26
Grupy zawodów i specjalności			
Pracownicy usług i sprzedawcy	2	18	20
Rolnicy, ogrodnicy, leśnicy i rybacy		52	52
Robotnicy przemysłowi i rzemieślnicy	4	2	6
Operatorzy i monterzy maszyn i urządzeń	3	9	12
Pracownicy przy pracach prostych		36	36
Rodzaj umowy			
Umowa o pracę	1	50	51
Umowa zlecenie	8	51	59
Umowa o dzieło	0	16	16
Okres na jaki wystawiono oświadczenie			
Poniżej 1 m-ca	1	2	3
Od 1 do 3 miesięcy	2	22	24
Od 3-6 miesięcy	6	93	99

2.5. Szkolenia i przekwalifikowania

Zmiany zachodzące na rynku pracy wymagają stałego doskonalenia i dostosowania kwalifikacji do potrzeb rynku pracy. Szkolenia są formą aktywizacji dzięki której osoby bezrobotne i poszukujące pracy mają możliwość zdobycia nowych kwalifikacji lub umiejętności zawodowych. Rola szkoleń zawodowych jako programu rynku pracy jest więc bardzo ważna, ponieważ w znacznym stopniu podnosi szanse na zatrudnienie. Na szkolenia kierowane są osoby uprawnione w szczególności w przypadku: braku kwalifikacji zawodowych, konieczności zmiany lub uzupełnienia kwalifikacji, utraty zdolności do wykonywania pracy w dotychczas wykonywanym zawodzie oraz braku umiejętności aktywnego poszukiwania pracy.

Szkolenia w 2017 r. organizowane były w formie:

- szkoleń grupowych, które realizowane były zgodnie z rocznym *Planem szkoleń* sporządzonym na podstawie analizy rynku pracy;
- szkoleń indywidualnych wskazanych przez osoby uprawnione, które uzasadniły celowość tych szkoleń;
- szkoleń w ramach bonów szkoleniowych, o które mogą ubiegać się osoby do 30 roku życia.

W roku 2017 na szkolenia realizowane przez Powiatowy Urząd Pracy w Żurominie w ramach których osoby miały możliwość zdobycia nowych kwalifikacji, zostało skierowanych łącznie 79 osób bezrobotnych, w tym: 62 osoby zamieszkałe na wsi, 22 osoby długotrwale bezrobotne, 5 osób po 50 roku życia, 16 kobiet oraz 47 osób do 25 roku życia. Po zakończonych szkoleniach pracę podjęły 43 osoby, co stanowi 54% ogółu uczestniczących w szkoleniach.

Analizując procentowy udział skierowanych mężczyzn i kobiet we wszystkich szkoleniach należy stwierdzić, że większość stanowią mężczyźni (79,7%).

LP.	Nazwa programu	Ogółem	Liczba osób skierowanych			Liczba osób podejmujących zatrudnienie (w okresie do 3 m-cy po zakończonym szkoleniu)	Efektywność programu w %
			Algorytm	PO WER	RPO WM		
1.	Szkolenia grupowe	48	15	33	0	14	29%
2.	Szkolenie indywidualne	12	7	0	5	11	92%
3	Szkolenia w ramach bonu szkoleniowego	19	17	2	0	18	95%

2.6. Instrumenty rynku pracy

2.6.1. Prace interwencyjne są wsparciem finansowym związanym z zatrudnieniem skierowanej osoby bezrobotnej. Instrument ten przynosi obustronne korzyści, ponieważ dla pracodawców zmniejsza koszty związane z zatrudnieniem nowego pracownika, natomiast dla osoby bezrobotnej zwiększa szanse na zatrudnienie.

W okresie od stycznia do grudnia 2017 r. skierowano ogółem 138 bezrobotnych, w tym 97 (70,28%) kobiet na zorganizowane miejsca pracy.

- w ramach Funduszu Pracy – 126 osób;
- w ramach program specjalny „Wybierz aktywność” – 10 osób;
- w ramach Regionalnego Programu Operacyjnego Województwa Mazowieckiego 2014–2020 – 2 osoby.

W okresie sprawozdawczym w/w formę wsparcia zakończyło 160 osób w tym 110 z 2016 r. Natomiast 8 osób przerwało udział w programie.

Program prac interwencyjnych jest jednym z najskuteczniejszych zatrudnieniowo programów rynku pracy jego efektywność zatrudnieniowa po 9 miesięcznym okresie refundacji wyniosła 95,0% (152 osoby).

2.6.2. Roboty publiczne to zatrudnienie osoby bezrobotnej przy wykonywaniu prac organizowanych przez powiaty (z wyłączeniem prac organizowanych w urzędach pracy), gminy oraz organizacje pozarządowe statutowo zajmujące się problematyka ochrony środowiska, kultury, oświaty, kultury fizycznej i turystyki, opieki zdrowotnej, bezrobocia oraz pomocy społecznej, a także spółki wodne i ich związki, jeżeli prace te są finansowane lub dofinansowane ze środków samorządu terytorialnego, budżetu państwa, funduszy celowych, organizacji pozarządowych, spółek wodnych i ich związków.

W 2017 r. skierowano do zatrudnienia w ramach robót publicznych ogółem 128 osób bezrobotnych, w tym:

- w ramach Funduszu Pracy – 116 osób;
- w ramach program specjalny „Wybierz aktywność” – 12 osób.

Wśród skierowanych osób bezrobotnych było 55 kobiet, 82 osoby to mieszkańcy wsi, 81 osób powyżej 50 roku życia oraz 91 osób to długotrwale bezrobotni oraz 5 osób powyżej 30 roku życia. W okresie sprawozdawczym w/w formę wsparcia zakończyły 123 osoby w tym 11 z 2016 r. Natomiast 1 osoba przerwała udział w programie.

Po zakończeniu okresu refundacji zatrudnienie kontynuowało 113 osób. Efektywność programu wyniosła 91,86%.

2.6.3. Staż zgodnie z ustawą o promocji zatrudnienia i instytucjach rynku pracy to nabywanie przez bezrobotnego umiejętności praktycznych do wykonywania prac przez realizowanie zadań w miejscu pracy bez nawiązywania stosunku pracy z pracodawcą. Osoba bezrobotna odbywa staż na podstawie umowy zawartej przez starostę z pracodawcą według programu stażu. Osoby bezrobotne wkraczające na rynek pracy mają możliwość uzyskania doświadczenia zawodowego, na określonym

stanowisku poprzez udział w stażu. Urząd do odbycia stażu kieruje także osoby, dla których zachodzi konieczność zmiany ścieżki kariery zawodowej. Poprzez udział w stażu osoby te mogą uzyskać dodatkowe kwalifikacje, na innym stanowisku niż dotychczas zajmowane. W okresie odbywania stażu osoba bezrobotna otrzymuje stypendium w wysokości 120% zasiłku dla bezrobotnych.

W 2017 r. w ramach tej formy sfinansowano odbywanie stażu dla 401 osób ogółem, w tym:

- w ramach Funduszu Pracy – 190 osób;
- w ramach Programu Operacyjnego Wiedza Edukacja Rozwój – 120 osób;
- w ramach Regionalnego Programu Operacyjnego Województwa Mazowieckiego – 85 osób;
- w ramach programu specjalnego „Wybierz aktywność” – 6 osób.

Wśród osób skierowanych było 251 kobiet, 285 to osoby zamieszkałe na wsi, 180 osób do 25 roku życia, 37 osób powyżej 50 roku życia oraz 200 osób długotrwale zarejestrowanych. Przerwały staż 33 osoby, a zakończyło ogółem 386 osób (62 osoby z 2016).

Po zakończeniu odbywania stażu 320 osób podjęło dalsze zatrudnienie. Efektywność programu wyniosła 82,90%.

2.6.4. Środki na podjęcie działalności gospodarczej. Sytuacja na lokalnym rynku pracy wymusza poszukiwania nowych form ograniczających poziom bezrobocia. Ustawa o promocji zatrudnienia i instytucjach rynku pracy stwarza możliwość przyznania środków na podjęcie działalności gospodarczej. Program ten adresowany jest do osób przedsiębiorczych, które same chcą stworzyć dla siebie miejsce pracy. W 2017 r. środki na podjęcie działalności gospodarczej przyznano ogółem 61 osobom w ramach różnych źródeł finansowania w tym:

- w ramach Funduszu Pracy – 23 osobom;
- w ramach Programu Operacyjnego Wiedza Edukacja Rozwój – 23 osobom;
- w ramach Regionalnego Programu Operacyjnego Województwa Mazowieckiego – 15 osobom.

Podobnie jak w roku poprzednim, najbardziej popularnym profilem podejmowanej działalności była działalność usługowa.

- działalność usługowa – 48 dotacji;
- działalność produkcyjna – 7 dotacji;
- działalność handlowa – 6 dotacji.

Środki na podjęcie działalności gospodarczej są instrumentem, który charakteryzuje się wysoką skutecznością i cieszy dużym zadowoleniem korzystających z niego klientów. Na jego atrakcyjność wpłynęła również obniżona przez okres 2 lat kwota składki na ubezpieczenie społeczne dla osób po raz pierwszy podejmujących działalność gospodarczą.

2.6.5. Refundacja kosztów wyposażenia lub doposażenia stanowiska pracy dla skierowanego bezrobotnego. Jedną z form wspierania małej i średniej przedsiębiorczości jaką proponuje powiatowy urząd pracy jest refundacja poniesionych kosztów wyposażenia lub doposażenia stanowiska pracy. Warunkiem prawidłowego wywiązania się z warunków umowy jest zatrudnianie na utworzonym miejscu pracy skierowanego bezrobotnego przez okres, co najmniej 24 miesiące w pełnym wymiarze czasu pracy.

W 2017 r. zrefundowano poniesione koszty na wyposażenie stanowisk pracy dla 62 osób bezrobotnych, 37 podmiotom na kwotę 1 443 911,85 zł, w tym:

- środki Funduszu Pracy w ramach algorytmu – 42 stanowiska;
- w ramach Regionalnego Programu Operacyjnego Województwa Mazowieckiego – 20 stanowisk.

2.6.6. Prace społecznie użyteczne. Zgodnie z art. 73a ustawy o promocji zatrudnienia i instytucjach rynku pracy, bezrobotni bez prawa do zasiłku korzystający ze świadczeń pomocy społecznej mogą być kierowani do wykonywania prac społecznie użytecznych. Wykonywanie prac społecznie użytecznych odbywa się na podstawie porozumienia zawartego między Starostą, a Gminą na rzecz której prace społecznie użyteczne będą wykonywane. Powiatowy Urząd Pracy refunduje gminie ze środków Funduszu Pracy do 60% minimalnej kwoty świadczenia przysługującego bezrobotnemu. Na wniosek gminy, powiatowy urząd pracy może skierować osoby uprawnione do wykonywania prac społecznie użytecznych w miejscu zamieszkania lub pobytu w wymiarze 10 godzin tygodniowo. W 2017 r. Powiatowy Urząd Pracy zawarł dwa porozumienia z gminą Lubowidz, w ramach którego zorganizowano prace społecznie użyteczne dla 61 osób. W grupie tej było 59 osób długotrwale bezrobotnych, 13 osób powyżej 50 roku życia, 60 osób to mieszkańcy wsi, 53 kobiety i 4 osoby do 25 roku życia.

2.6.7. Bon na zasiedlenie dla bezrobotnego do 30 roku życia. Bon na zasiedlenie stanowi gwarancję przyznania bezrobotnemu do 30 roku środków finansowych na pokrycie kosztów m.in. zamieszkania w związku z podjęciem zatrudnienia, innej

pracy zarobkowej lub działalności gospodarczej poza miejscem dotychczasowego zamieszkania. Celem tego instrumentu jest zachęcenie młodych bezrobotnych do samodzielnego podejmowania pracy poza miejscem dotychczasowego zamieszkania. Bon na zasiedlenie może zostać przyznany osobom bezrobotnym dla których ustalono profil pomocy I lub II zgodnie z art. 33 ust. 2c pkt 1 i 2 ustawy o promocji zatrudnienia i instytucjach rynku pracy.

W 2017 r. bon na zasiedlenie przyznano 72 osobom bezrobotnym na kwotę 429 100 zł, w tym:

- z Funduszu Pracy – 29 osoby;
- w ramach Programu Operacyjnego Wiedza Edukacja Rozwój – 43 osoby.

2.6.8. Bon szkoleniowy dla osób do 30 roku życia. Na wniosek bezrobotnego do 30 roku życia starosta może przyznać bon szkoleniowy stanowiący gwarancję skierowania bezrobotnego na wskazane przez niego szkolenie. W ramach bonu szkoleniowego starosta finansuje bezrobotnemu, do wysokości 100% przeciętnego wynagrodzenia obowiązującego w dniu przyznania bonu szkoleniowego.

W 2017 r. z bonu szkoleniowego skorzystało 19 osób do 30 roku życia. Zatrudnienie podjęło 18 osób w ciągu 3 miesięcy po zakończeniu szkolenia.

Wydatkowana kwota to 95 117 zł.:

- z Funduszu Pracy – 17 osób;
- w ramach Programu Operacyjnego Wiedza Edukacja Rozwój – 2 osoby.

2.6.9. Dofinansowanie wynagrodzenia za zatrudnienie skierowanego bezrobotnego powyżej 50 roku życia. Na podstawie zawartej umowy Starosta może przyznać pracodawcy lub przedsiębiorcy dofinansowanie wynagrodzenia za zatrudnienie skierowanego bezrobotnego, który ukończył 50 rok życia, a nie ukończył 60 lat przez okres 12 miesięcy, natomiast bezrobotnego, który ukończył 60 lat przez okres 24 miesięcy. Po upływie okresu przysługiwania dofinansowania wynagrodzenia pracodawca zobowiązany jest do dalszego zatrudnienia odpowiednio przez okres 6 miesięcy oraz 12 miesięcy.

W 2017 r. udział w programie rozpoczęło 15 osób, w tym 12 kobiet. Program był kontynuowany przez 2 kobiety skierowane w 2016 r. Udział w programie przerwała 1 osoba. Na powyższą formę wydatkowano 153 058,58 zł.

2.6.10. Refundacja wynagrodzeń składek na ubezpieczenie społeczne bezrobotnych do 30 roku życia. Refundacja przez okres 12 miesięcy części kosztów poniesionych na wynagrodzenia, nagrody oraz składki na ubezpieczenia społeczne to instrument wsparcia dla pracodawców oraz przedsiębiorców, którzy zatrudnią skierowaną przez powiatowy urząd pracy osobę bezrobotną do 30 roku życia, dla której ustalono II profil pomocy. Pracodawca lub przedsiębiorca są zobowiązani stosownie do zawartej umowy, do utrzymania w zatrudnieniu, w pełnym wymiarze czasu pracy skierowanego bezrobotnego przez okres, za który dokonywana jest refundacja oraz przez okres 12 miesięcy po zakończeniu tej refundacji. Powyższa forma ułatwia wejście na rynek pracy młodym osobom bez doświadczenia zawodowego.

W 2017 r. w ramach refundacji części kosztów zatrudnienia pracę podjęło 110 osób do 30 roku życia. Na ten cel wydatkowano 2 412 796 zł.

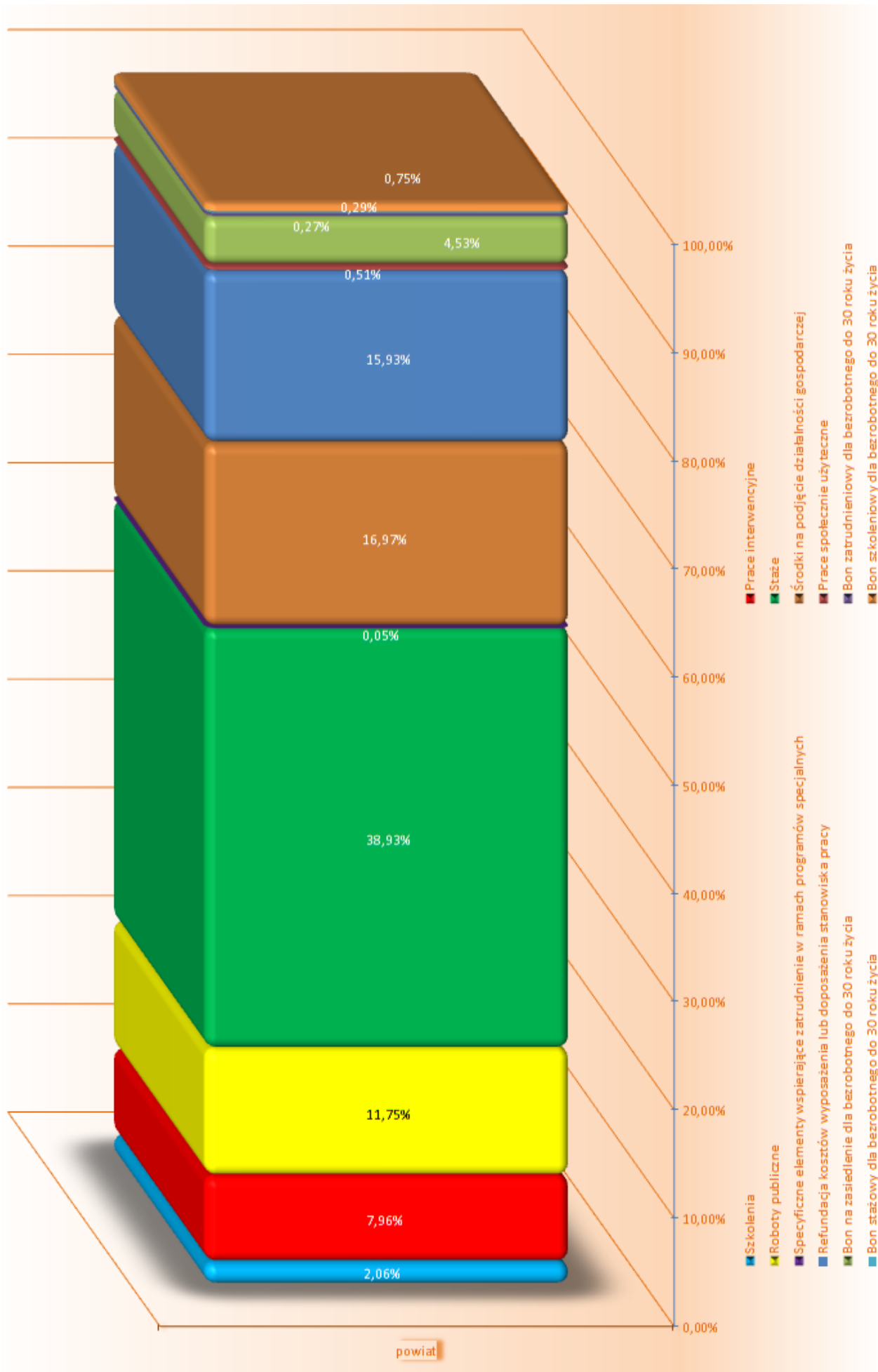
Liczba osób bezrobotnych skierowanych w ramach programów rynku pracy w 2017 r.

Programy rynku pracy	Ogółem	Algorytm	Program Operacyjny Wiedza Edukacja Rozwój poniżej 30 r. życia	Regionalny Program Operacyjny Województwa Mazowieckiego powyżej 30 r. życia	Program specjalny „Wybierz aktywność”
Ogółem w tym:	1167 w tym 58 rotacji	643	221	135	20
Szkolenia	60	22	33	5	x
Prace interwencyjne	138	126	x	10	2
Roboty publiczne	128	116	x	x	12
Staż	401	190	120	85	6
Środki na podjęcie działalności gospodarczej	61	23	23	15	x
Refundacja kosztów wyposażenia lub doposażenia stanowiska pracy	101 w tym 38 rotacji	43	x	20	x
Prace społecznie użyteczne	61	61	x	x	x
Bon zatrudnieniowy dla bezrobotnego do 30 roku życia	x	x	x	x	x
Dofinansowanie wynagrodzenia skierowanych bezrobotnych powyżej 50 roku życia	15	15	x	x	x
Bon na zasiedlenie dla bezrobotnego do 30 roku życia	72	29	43	x	x
Bon stażowy dla bezrobotnego do 30 roku życia	x	x	x	x	x
Bon szkoleniowy dla bezrobotnego do 30 roku życia	19	17	2	x	x
Refundacja wynagrodzeń i składek na ubezpieczenie społeczne bezrobotnych do 30 roku życia	110 w tym 20 rotacji	x	x	x	x
Stypendium z tytułu kontynuowania nauki	1	1	x	x	x

*Powiatowy Urząd Pracy w 2017 r. objął aktywizacją 1464 osoby w tym 297 z 2016 r.

Struktura wydatków w zł. w 2017 r. na poszczególne programy

Program rynku pracy	Ogółem	% udział w wydatkach	Algorytm	Program Operacyjny Wiedza Edukacja Rozwój poniżej 30 r. życia	Regionalny Program Operacyjny Województwa Mazowieckiego powyżej 30 r. życia	Program specjalny „Wybierz aktywność”
Ogółem wydatki w tym:	8 734 859	100%	5 158 611	1 878 734	1 490 905	206 609
Szkolenia	215 646	2,4%	85 665	116 709	13 272	x
Prace interwencyjne	750 490	8,6%	680 848	x	57 920	11 722
Roboty publiczne	1 228 957	14,1%	1 085 403	x	x	143 554
Staże	2 982 455	34,2%	1 359 789	974 535	600 828	47 303
Specyficzne elementy wspierające zatrudnienie w ramach programów specjalnych	3 388	0,04%	x	x	x	3 388
Zwrot kosztów dojazdu na zajęcia z poradnictwa zawodowego	642		x	x	x	642
Środki na podjęcie działalności gospodarczej	1 391 519	15,9 %	520 305	522 465	348 749	x
Refundacja kosztów wyposażenia lub doposażenia stanowiska pracy	1 443 911	16,5 %	973 775	x	470 136	x
Prace społecznie użyteczne	46 451	0,5%	46 451	x	x	x
Dofinansowanie wynagrodzenia za zatrudnienie bezrobotnego powyżej 50 roku życia	153 058	1,8%	153 058	x	x	x
Bon na zasiedlenie dla bezrobotnego do 30 roku życia	429 100	5,0 %	171 100	258 000	x	x
Bon zatrudnieniowy dla bezrobotnego do 30 roku życia	7 880	0,10%	7 880	x	x	x
Bon stażowy dla bezrobotnego do 30 roku życia	1513	0,06%	1513	x	x	x
Bon szkoleniowy dla bezrobotnego do 30 roku życia	70 126	0,7%	63 101	7 025	x	x
Stypendium z tytułu kontynuowania nauki	9723	0,1%	9723	x	x	x
Refundacja wynagrodzeń i składek na ubezpieczenie społeczne bezrobotnych do 30 roku życia.	2 412 796	x	x	x	x	x
Odrębny limit						
OGÓŁEM Wydatki F.P.	11 147 655					



2.6.11. Krajowy Fundusz Szkoleniowy. Nowelizacja ustawy o promocji zatrudnienia i instytucjach rynku pracy od 27 maja 2014 roku wprowadziła nowy instrument polityki rynku pracy – Krajowy Fundusz Szkoleniowy (KFS), który został utworzony ze środków Funduszu Pracy. Celem utworzenia KFS jest zapobieganie utracie zatrudnienia przez osoby pracujące z powodu kompetencji nieadekwatnych do wymagań zmieniającej się gospodarki. Inwestycja w potencjał kadrowy powinna poprawić zarówno pozycję firm jak i samych pracowników na rynku pracy. Podstawowym przeznaczeniem KFS jest dofinansowanie – na wniosek pracodawcy – kształcenia ustawicznego pracowników zatrudnionych w firmie. Skorzystać z tych środków może sam pracodawca.

Środki KFS przeznaczone są na finansowanie poniższych działań:

- kursów i studiów podyplomowych realizowanych z inicjatywy pracodawcy lub za jego zgodą;
- egzaminów umożliwiających uzyskanie dyplomów potwierdzających nabycie umiejętności, kwalifikacji lub uprawnień zawodowych;
- badań lekarskich i psychologicznych wymaganych do podjęcia kształcenia lub pracy zawodowej po ukończonym kształceniu;
- ubezpieczenia od następstw nieszczęśliwych wypadków w związku z podjętym kształceniem;
- określenia potrzeb pracodawcy w zakresie kształcenia ustawicznego w związku z ubieganiem się o sfinansowanie tego kształcenia ze środków KFS.

W ramach środków Krajowego Funduszu Szkoleniowego możliwe jest sfinansowanie:

- do 100% kosztów kształcenia ustawicznego – jeśli wnioskodawca należy do grupy mikroprzedsiębiorców, nie więcej jednak niż do wysokości 300% przeciętnego wynagrodzenia w danym roku na jednego uczestnika;
- do 80% kosztów kształcenia ustawicznego, nie więcej jednak niż do wysokości 300% przeciętnego wynagrodzenia w danym roku na jednego uczestnika, dla pozostałych pracodawców.

W 2017 r. na działania w ramach Krajowego Funduszu Szkoleniowego Powiatowy Urząd Pracy wydatkował 198 414 zł.

Wykaz pracodawców objętych wsparciem KFS i liczbę przeszkolonych pracowników w 2017 r. przedstawia poniższa tabela.

Pracodawca	Liczba pracodawców objętych wsparciem KFS	Liczba przeszkolonych pracowników
Przedsiębiorca zatrudniający do 10 pracowników	8	10
Przedsiębiorca zatrudniający od 10 do 49 pracowników	5	22
Przedsiębiorca zatrudniający powyżej 50 pracowników	3	81
Jednostki sektora finansów publicznych	2	59
RAZEM	18	172

3. PROJEKTY I PROGRAMY RYNKU PRACY

3.1. Projekty współfinansowane przez Unię Europejską ze środków Europejskiego Funduszu Społecznego:

- 1) Projekt „Aktywizacja osób młodych pozostających bez pracy w powiecie żuromińskim(II)” współfinansowany przez Unię Europejską ze środków Europejskiego Funduszu Społecznego, w ramach Programu Operacyjnego Wiedza Edukacja Rozwój 2014-2020, Osi priorytetowej I Osoby młode na rynku pracy, Działanie 1.1 Wsparcie osób młodych pozostających bez pracy na regionalnym rynku pracy – projekty pozakonkursowe, Poddziałania 1.1.1 Wsparcie udzielane z Europejskiego Funduszu Społecznego.

Termin realizacji: 01.01.2016 r. – 31.12.2017 r.

Wartość projektu: 4 681 221,27 zł

Liczba uczestników ogółem: 450 osób.

Grupa docelowa: osoby bezrobotne w wieku 18-29 lat, zarejestrowane w Powiatowym Urzędzie Pracy w Żurominie z ustalonym I lub II profilem pomocy (tzw. młodzież NEET), które nie kształcą się, tj. nie uczestniczą w kształceniu formalnym w trybie stacjonarnym, nie szkolą się, tj. nie uczestniczą w pozaszkolnych zajęciach mających na celu uzyskanie, uzupełnienie lub doskonalenie umiejętności i kwalifikacji zawodowych lub ogólnych potrzebnych do wykonywania pracy, nie brały udziału w tego typu formie aktywizacji, finansowanej ze środków publicznych, w okresie ostatnich 4 tygodni. Osobom do 25 r.ż. udzielane jest wsparcie zgodnie ze standardami określonymi w Gwarancjach dla Młodzieży w okresie do 4 miesięcy od dnia rejestracji w urzędzie pracy, osobom powyżej 25 r.ż. w okresie do 4 miesięcy od dnia przystąpienia do projektu.

Formy wsparcia: poradnictwo i/lub pośrednictwo pracy – 450 osób, staże 270 osób, jednorazowo środki na podjęcie działalności gospodarczej – 41 osób, bon na zasiedlenie – 69 osób, bon szkoleniowy – 8 osób, szkolenia 62 osoby.

Liczba uczestników w 2017 r.: 221 osób.

Wartość projektu w 2017 r.: 2 219 912,27 zł.

2) Projekt „Aktywizacja osób w wieku 30 lat i powyżej pozostających bez pracy w powiecie żuromińskim (II)” współfinansowany przez Unię Europejską ze środków Europejskiego Funduszu Społecznego, w ramach Regionalnego Programu Operacyjnego Województwa Mazowieckiego na lata 2014-2020, Osi Priorytetowej VIII Rozwój rynku pracy, Działanie 8.1 Aktywizacja zawodowa osób bezrobotnych przez PUP – projekty pozakonkursowe.

Termin realizacji: 01.01.2017 r. – 31.12.2018 r.

Wartość projektu: 3 197 335,44 zł

Liczba uczestników ogółem: 281 osób.

Grupa docelowa: osoby bezrobotne w wieku 30 lat i powyżej pozostające bez pracy, z ustalonym I lub II profilem pomocy, będące w szczególnie trudnej sytuacji na rynku pracy, zwane dalej grupami defaworyzowanymi, tj. kobiety, osoby długotrwale bezrobotne, osoby w wieku 50 lat i więcej, osoby z niepełnosprawnościami, osoby o niskich kwalifikacjach.

Formy wsparcia: poradnictwo zawodowe lub/i pośrednictwo pracy – 281 osób, staże – 183 osoby, prace interwencyjne – 20 osób, wyposażenie lub doposażenie stanowiska pracy – 43 osoby, jednorazowo środki na podjęcie działalności gospodarczej – 30 osób, szkolenia – 5 osób.

Liczba uczestników w 2017 r.: 138 osób.

Wartość projektu w 2017 r.: 1 521 476,22 zł.

3.2. Programy rynku pracy

Program specjalny „Wybierz aktywność”

Termin realizacji: 08.03.2017 r. – 31.12.2017 r.

Wartość programu: 219 764 zł.

Liczba uczestników ogółem: 20 osób.

Grupa docelowa: osoby bezrobotne z ustalonym III profilem pomocy będących w szczególnej sytuacji na rynku pracy oraz osoby długotrwale bezrobotnych w wieku 50 lat i więcej z ustalonym II lub III profilem pomocy.

Formy wsparcia: 5 dniowe zajęcia motywująco-aktywizacyjne – 20 osób, staże 6 osób, roboty publiczne – 12 osób, prace interwencyjne – 2 osoby.

4. FINANSOWANIE DZIAŁAŃ ZE ŚRODKÓW PFRON

W 2017 r. Rada Powiatu Żuromińskiego podjęła uchwałę w sprawie podziału środków PFRON na rehabilitację zawodową i społeczną. Na wniosek pracodawcy w trybie art. 26d ust.1 pkt1 ustawy z dnia 27 sierpnia 1997 r. o rehabilitacji zawodowej i społecznej oraz zatrudnianiu osób niepełnosprawnych (t.j. Dz. U. z 2016 r., poz. 2046 ze zm.) w okresie od 01.05.2017 r. do 30.11.2017 r. dokonano zwrotu dodatkowych kosztów związanych z zatrudnieniem pracownika niepełnosprawnego w zakresie kosztów zatrudnienia pracownika pomagającego pracownikowi niepełnosprawnemu w pracy ze środków Państwowego Funduszu Rehabilitacji Osób Niepełnosprawnych.

5. DZIAŁANIA PROMUJĄCE USŁUGI ŚWIADCZONE PRZEZ POWIATOWY URZĄD PRACY W ŻUROMINIE

Działania Powiatowego Urzędu Pracy w Żurominie podobnie jak w poprzednich latach, skupiały się w szczególności na aktywnym przeciwdziałaniu bezrobociu, łagodzeniu jego skutków, jak również dbaniu o zaktywizowanie jak największej grupy osób bezrobotnych z zachowaniem racjonalizacji wydatkowania środków i osiągnięcia wysokiej efektywności zatrudnieniowej. Powiatowy Urząd Pracy w Żurominie oprócz aktywizacji osób bezrobotnych w ramach środków Funduszu Pracy przyznanych algorytmem podejmuje działania służące zwiększeniu aktywności i zdolności do zatrudnienia wśród osób bezrobotnych i poszukujących pracy poprzez realizację projektów współfinansowanych przez Unię Europejską ze środków Europejskiego Funduszu Społecznego. Ponadto podejmuje szereg innych działań promujących usługi i działania realizowane przez urząd.

1. 25 kwietnia 2017 r. w hali sportowej przy Liceum Ogólnokształcącym im. Marii Dąbrowskiej w Żurominie odbyły się XV Targi Pracy i Edukacji. Organizatorem Targów było Starostwo Powiatowe w Żurominie oraz Powiatowy Urząd Pracy w Żurominie. Targi Pracy i Edukacji to cykliczny projekt, który każdego roku skupia wielu uczestników – pracodawców, potencjalnych kandydatów do pracy, młodzież oraz mieszkańców powiatu. Celem targów było zaprezentowanie oferty edukacyjnej szkół ponadgimnazjalnych oraz przedstawienie lokalnych pracodawców i instytucji rynku pracy. W tegorocznych Targach udział wzięło 55 podmiotów (przedsiębiorcy i instytucje publiczne), oraz 25 placówek oświatowych (18 uczelni wyższych i szkół policealnych oraz 7 szkół i placówek oświatowych prowadzonych przez powiat żuromiński). Targi Pracy to jedna z najpopularniejszych form promocji, z której chętnie korzystają pracodawcy poszukujący pracowników oraz uczelnie zachęcające do zapoznania się z kierunkami kształcenia. Z jednej strony to świetna okazja dla młodzieży – przyszłych absolwentów, by w tym samym miejscu i czasie zapoznać się z ofertą uczelni wyższych i szkół średnich, z drugiej strony okazja dla kandydatów do pracy, by porównać aktualne oferty pracy, porozmawiać z pracodawcami o wymaganiach stawianych kandydatom, złożyć dokumenty aplikacyjne oraz otrzymać materiały informacyjne przygotowane przez

pracodawców. Podczas Targów Pracy firmy mają nie tylko możliwość promowania siebie oraz swoich ofert rekrutacyjnych, programów praktyk i staży, ale mogą zbadać trendy wśród młodzieży, która za chwilę wejdzie na rynek pracy.

2. W dniach 15 – 16 listopada Powiatowy Urząd Pracy zorganizował Europejskie Dni Pracodawców Powiatu Żuromińskiego 2017. Celem Europejskich Dni Pracodawców Powiatu Żuromińskiego 2017 było wspieranie współpracy między pracodawcami i publicznymi służbami zatrudnienia poprzez m.in. podniesienie poziomu wiedzy pracodawców na temat wsparcia publicznego na rozwój przedsiębiorczości z wykorzystaniem środków finansowych z Funduszu Pracy, środków Unijnych, Krajowego Funduszu Szkoleniowego oraz kreowanie pozytywnego wizerunku służb zatrudnienia. Powiatowy Urząd Pracy wspólnie z Wojewódzkim Urzędem Pracy filia w Ciechanowie, Lokalną Grupą Działania Stowarzyszeniem Społecznej Samopomocy w Ciechanowie i Stowarzyszeniem LGD „Przyjazne Mazowsze” w Płońsku zorganizowało konferencję, w której uczestniczyli pracodawcy z powiatu Żuromińskiego, laureaci konkursu w ramach programu „Aktywizacja zawodowa i integracja społeczna młodzieży w ramach krajowych i unijnych środków publicznych” – młodzież szkół ponadgimnazjalnych z obszarów wiejskich z terenu powiatu mławskiego, ciechanowskiego, płońskiego, żuromińskiego oraz miasta i gminy Lidzbarka Welskiego, a także przedstawiciele tych szkół. Ponadto w ramach Europejskich Dni Pracodawców w dniu 16 listopada 2017 r. zostało zorganizowane spotkanie promujące rozwój przedsiębiorczości powiatu żuromińskiego tj. powstawania podmiotów przy wsparciu finansowym Funduszu Pracy, środków unijnych z EFS. Zainteresowane osoby, które planują prowadzić własną firmę i ubiegać się o pozyskanie środków na rozpoczęcie działalności gospodarczej tego dnia miały możliwość pozyskania szczegółowych informacji na ten temat.
3. Zgodnie z art. 22 ust. 3 ustawy o promocji zatrudnienia i instytucjach rynku pracy (t.j. Dz. U. z 2017 r., poz.1065 ze zm.) organem opiniodawczo – doradczym starosty w sprawach polityki rynku pracy jest powiatowa rada rynku pracy. Do zakresu jej działania należy m.in. inspirowanie przedsięwzięć zmierzających do pełnego produktywnego zatrudnienia, ocena racjonalności gospodarowania środkami Funduszu Pracy, opiniowanie kryteriów podziału

środków dla samorządu powiatowego i finansowanie innych fakultatywnych zadań. Posiedzenia Powiatowej Rady Zatrudnienia odbywają się przynajmniej raz w kwartale według przyjętego planu na dany rok.

W 2017 r. odbyło się 5 posiedzeń, w tym 1 wyjazdowe i zastosowano 1 tryb obiegowy.

4. W 2017 r. na przestrzeni całego roku PUP zapraszał na spotkania przedsiębiorców i pracodawców do siedziby Urzędu. Podczas spotkań przedstawiane były formy wsparcia dla pracodawców określone w ustawie o promocji zatrudnienia i instytucjach rynku pracy, przybliżano wiedzę o roli i zadaniach pośrednika pracy. Ponadto w spotkaniach uczestniczył pracownik Zakładu Ubezpieczeń Społecznych, który udzielał informacji i porad. Zorganizowano 8 spotkań na które zaproszono 92 pracodawców.
5. Powiatowy Urząd Pracy prowadzi własne strony internetowe: zuomin.praca.gov.pl i www.bip.pupzuomin.pl na których zamieszczane są informacje o zakresie działalności Urzędu, realizowanych zadaniach, formularze oraz inne wynikające z przepisów szczególnych.
6. W ramach VII Mławskich Targów Pracy w dniu 27.04.2017 r. w Mławskiej Hali Sportowej i 11.04.2017 r. podczas IX Subregionalnych Targów Edukacji i Pracy Ciechanów 2017, tutejszy Urząd promował usługi oraz przedstawił oferty pracy będące w dyspozycji PUP potencjalnym kandydatom do pracy.
7. W dniu 08.12.2017 r. w Hali Sportowej w Głinojecku odbyła się Konferencja pn. „Partnerstwo lokalne na rzecz przeciwdziałania wykluczeniu społecznemu” zorganizowana przez filię WUP w Ciechanowie. Integralną częścią Konferencji była wystawa zorganizowana przez Stowarzyszenie Społecznej Samopomocy – Lokalna Grupa Działania, promująca zainteresowanie społeczności lokalnej twórczością ludową. Na Konferencji przedstawiciele instytucji rynku pracy i pomocy społecznej dyskutowali na temat twórczości ludowej i tradycji lokalnej jako inspiracji do samozatrudnienia i przeciwdziałania wykluczeniu społeczno-zawodowemu w subregionie ciechanowskim.

6. WYDATKI FUNDUSZU PRACY

Powiatowy Urząd Pracy w Żurominie realizuje i finansuje zadania na podstawie ustawy z dnia 20 kwietnia 2004 r. o promocji zatrudnienia i instytucjach rynku pracy (t.j. Dz.U z 2017 r., poz. 1065 ze zm.) oraz ustawy z dnia 27 sierpnia 2009 r. o finansach publicznych (Dz. U. z 2017 r., poz. 2077).

Fundusz Pracy jest państwowym funduszem celowym, którego środki są przeznaczane na wypłatę obowiązkowych świadczeń, realizację zadań fakultatywnych oraz aktywizację zawodową osób bezrobotnych.

Głównym dysponentem środków Funduszu Pracy jest Minister Rodziny, Pracy i Polityki Społecznej, który przekazuje samorządom powiatowym środki na wypłaty obowiązkowych świadczeń do wysokości potrzeb. Natomiast na wydatki związane z realizacją programów na rzecz promocji zatrudnienia, łagodzenia skutków bezrobocia i aktywizacji zawodowej osób bezrobotnych oraz finansowanie innych zadań fakultatywnych, środki są limitowane do wysokości wynikającej z algorytmu ich podziału, który uwzględnia poziom i strukturę bezrobotnych w poszczególnych powiatach. Powiatowy Urząd Pracy w Żurominie w 2017 r. dysponował następującymi środkami finansowymi:

- 1) środki na utrzymanie Urzędu w kwocie 1 677 973,00 zł;
- 2) środki na zadania zlecone – składka na ubezpieczenie zdrowotne osób bezrobotnych bez prawa do zasiłku 1 503 000,00 zł;
- 3) środki na realizację projektu w ramach Działania 1.1 Wsparcie osób młodych pozostających bez pracy na regionalnym rynku pracy - Program Operacyjny Wiedza Edukacja Rozwój w wysokości 2 219 912,27 zł, w tym:
 - a) kwota w części Europejskiego Funduszu Społecznego stanowiąca wkład unijny – 1 870 942,05 zł;
 - b) kwota stanowiąca wkład krajowy – 348 970,22 zł;
- 4) środki na realizację projektu w ramach Działania 8.1 Aktywizacja zawodowa osób bezrobotnych przez Powiatowy Urząd Pracy - Regionalny Program Operacyjny Województwa Mazowieckiego na lata 2014 – 2020 w wysokości 1 521 476,22 zł, w tym:
 - a) kwota w części Europejskiego Funduszu Społecznego stanowiąca wkład unijny – 1 217 180,98 zł;
 - b) kwota stanowiąca wkład krajowy 304 295,24 zł;

- 5) Środki Funduszu Pracy na realizację programów na rzecz promocji zatrudnienia, łagodzenia skutków bezrobocia i aktywizacji zawodowej bezrobotnych 5 612 111,51 zł;
- 6) Środki Funduszu Pracy na refundację pracodawcy lub przedsiębiorcy kosztów poniesionych na wynagrodzenia, nagrody oraz składki na ubezpieczenia społeczne skierowanych bezrobotnych do 30 roku życia – 2 545 300,00 zł;
- 7) Środki Funduszu Pracy na finansowanie innych fakultatywnych zadań 463 700,00 zł;
- 8) Środki Funduszu Pracy na finansowanie zadań w ramach Krajowego Funduszu Szkoleniowego 200 000,00 zł.

Wykonanie planów finansowych poszczególnych programów i projektów przedstawiają poniższe tabele.

7. OBSŁUGA FORMALNA KLIENTÓW

W Powiatowym Urzędzie Pracy w Żurominie wyodrębnioną komórką organizacyjną zajmującą się obsługą osób bezrobotnych z prawem i bez prawa do zasiłku jest Dział Ewidencji i Świadczeń, w której zatrudnionych jest 4 pracowników zajmujących się w szczególności:

- rejestrowaniem zgłaszających się osób bezrobotnych i poszukujących pracy, w tym osób niepełnosprawnych;
- prowadzeniem rejestru osób bezrobotnych i poszukujących pracy;
- rozpatrywaniem wniosków dotyczących przyznania zasiłku lub wysokości przyznanego zasiłku;
- zadaniami z zakresu koordynacji systemów zabezpieczenia społecznego;
- obsługą osób uprawnionych do świadczeń przyznawanych na podstawie ustawy o promocji zatrudnienia i instytucjach rynku pracy;
- wydawaniem decyzji w sprawie przyznania oraz utraty stypendium z tytułu odbywania stażu oraz szkolenia;
- rozpatrywaniem wniosków o odroczenie terminu płatności lub rozłożenie na raty albo o umorzenie nienależnie pobranych świadczeń zgodnie z wymogami art. 76 ust. 7 ustawy z dnia 20 kwietnia 2004 r. o promocji zatrudnienia i instytucjach rynku pracy;
- obsługą dodatków aktywizacyjnych;
- prowadzeniem akt spraw osób bezrobotnych i poszukujących pracy;
- wydawaniem zaświadczeń;
- sporządzaniem informacji statystycznych, informacji o dochodach PIT;
- obsługą programu PŁATNIK (sporządzaniem deklaracji rozliczeniowych, korygujących, raportów przekazywanych do ZUS, dla bezrobotnych z prawem i bez prawa do zasiłku) z uwzględnieniem przekazu elektronicznego do ZUS, a także sporządzaniem odpowiednich sprawozdań w tym zakresie;
- współpracą z pracodawcami, ZUS i innymi instytucjami w sprawach dotyczących wyjaśnień w przedłożonych przez osoby bezrobotne dokumentach;
- prowadzeniem procedury odwoławczej w trybie ustawy z dnia 14 czerwca 1960 r. – Kodeks postępowania administracyjnego.

Obsługa formalna realizowana jest w oparciu o przepisy ustawy z dnia 20 kwietnia 2004 r. o promocji zatrudnienia i instytucjach rynku pracy (t.j. Dz. U. z 2017 r.,

poz. 1065 ze zm.) oraz ustawy z dnia 14 czerwca 1960 r. – Kodeksu postępowania administracyjnego (t.j. Dz. U. z 2017 r., poz. 1257 ze zm.). Celem Działu jest podnoszenie poziomu obsługi klientów oraz bezpieczeństwa przetwarzania danych osobowych zgodnie z ustawą z dnia 29 sierpnia 1997 r. o ochronie danych osobowych (t.j. Dz. U. z 2016 r., poz. 922 ze zm.).

W 2017 r. zostało zarejestrowanych 3 194 osób, w tym:

- bezrobotnych z prawem do zasiłku – 797;
- bezrobotnych bez prawa do zasiłku – 2 397;
- poszukujących pracy – 13;
- po pracy za granicą – 56;
- po własnej działalności gospodarczej – 54.

Natomiast wyrejestrowanych zostało 3 555 osób bezrobotnych.

Powiatowy Urząd Pracy w Żurominie w 2017 r.:

- wydał **7 560** decyzji administracyjnych oraz **64** postanowienia w sprawach związanych ze statusem i uprawnieniami osób, do których zastosowanie miały przepisy ustawy o promocji zatrudnienia i instytucjach rynku pracy;
- wydał **1 854** informacji o dochodach oraz o pobranych zaliczkach na podatek dochodowy PIT-11;
- udzielił **166** odpowiedzi na pisma i wnioski o udostępnienie danych ze zbioru danych osobowych wpływające do tutejszego Urzędu np. od Komornika Sądu Rejonowego, Policji, urzędów gmin i innych urzędów.

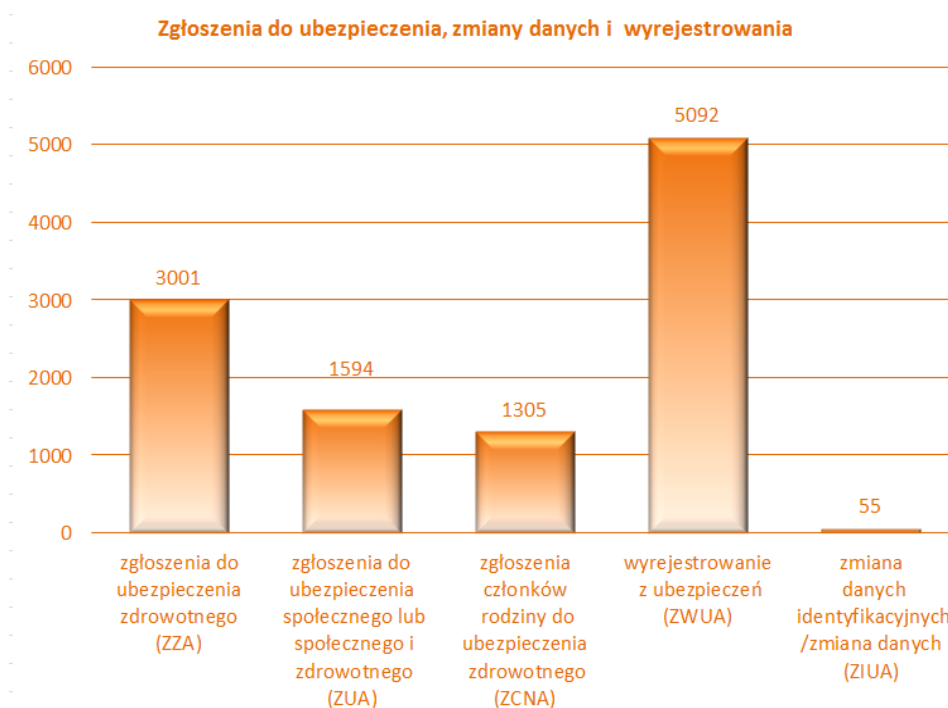
Wydanych zostało **4 439** zaświadczeń, w tym:

- do pomocy społecznej – **1 701**, z czego **827** w Samorządowej Elektronicznej Platformie Informacyjnej (SEPI);
- dla celów służby zdrowia – **122**;
- na wnioski (m. in. do świadczenia przedemerytalnego, dodatku mieszkaniowego – składane w GOPS lub w urzędzie gminy w zależności od gminy) – **253**;
- zaświadczenia o wysokości pobranego podatku od stypendium w związku z rozporządzeniem Ministra Rozwoju i Finansów z dnia 26 kwietnia 2017 r. w sprawie zaniechania poboru podatku dochodowego od osób fizycznych

od stypendiów otrzymanych na podstawie przepisów ustawy o promocji zatrudnienia i instytucjach rynku pracy (Dz.U. z 2017 r., poz. 864) – **39**;

- pozostałe – **2 324**.

W 2017 r. dokonano **9 489** zgłoszeń do ubezpieczeń społecznych i zdrowotnych, zmian danych i wyrejestrowań z ubezpieczeń.



W okresie od 01.01.2017 r. do 31.12.2017 r. wpłynęło 5 odwołań od decyzji administracyjnych. Na podstawie art. 132 ustawy z dnia 14 czerwca 1960 r. – Kodeks postępowania administracyjnego, w dwóch sprawach decyzje zostały uchylone w całości w zakresie utraty statusu osoby bezrobotnej. 8 decyzji zostało przekazanych do wojewody mazowieckiego, co stanowi znikomą ilość zaledwie 0,11% wśród ogółu wydanych decyzji.

W wyniku przeprowadzonego postępowania administracyjnego przez organ II instancji 1 decyzję utrzymał w mocy, 1 decyzję uchylił w całości i umorzył postępowanie organu pierwszej instancji oraz 6 decyzji uchylił w całości i przekazał sprawę do ponownego rozpatrzenia. Zakres spraw dotyczył utraty statusu osoby bezrobotnej i prawa do zasiłku.

W 2017 r. w **63** sprawach zastosowano nadzwyczajny tryb wzruszenia decyzji ostatecznych tj. wznowiono postępowanie administracyjne w oparciu o art. 145 § 1 pkt 5 KPA, gdy wyjdą na jaw istotne dla sprawy nowe okoliczności faktyczne lub nowe dowody istniejące w dniu wydania decyzji, nieznanne organowi, który wydał decyzję. W każdym przypadku sprawy wznowiano z urzędu z powodu:

- 1) zatrudnienia lub wykonywania innej pracy zarobkowej w dniu rejestracji w Urzędzie lub w trakcie posiadania statusu osoby bezrobotnej – 42 sprawy;
- 2) przyznania prawa do renty – 8 spraw;
- 3) posiadania gospodarstwa rolnego o powierzchni użytków rolnych przekraczającej 2 ha przeliczeniowe lub podlegania ubezpieczeniom emerytalnemu i rentowym z tytułu stałej pracy jako współmałżonek lub domownik w takim gospodarstwie – 5 spraw;
- 4) nabycia prawa do świadczenia przedemerytalnego – 2 sprawy;
- 5) rozpoczęcia/wznowienia prowadzenia działalności gospodarczej – 3 sprawy;
- 6) pobierania specjalnego zasiłku opiekuńczego – 1 sprawa;
- 7) odbywania stażu organizowanego przez inny podmiot niż powiatowy urząd pracy – 1 sprawa;
- 8) pozbawienia wolności – 1 sprawa.

W 2017 r. w 18 sprawach zmieniono lub uchylono decyzje ostatecznie z zastosowaniem trybu z art. 154 oraz 155 Kodeksu Postępowania Administracyjnego.

Ustawą z dnia 22 czerwca 2017 r. o zmianie niektórych ustaw w związku z realizacją programu „Za życiem” (Dz. U. z 2017 r., poz. 1292), wprowadzono zmiany do ustawy z dnia 20 kwietnia 2004 r. o promocji zatrudnienia i instytucjach rynku pracy. Ustawa weszła w życie z dniem następującym po dniu ogłoszenia.

Rejestracja osób bezrobotnych lub poszukujących pracy z uwzględnieniem wyżej wymienionych zmian po spełnieniu przesłanek określonych w ustawie o promocji zatrudnienia i instytucjach rynku pracy. Dokonano weryfikacji oświadczeń przedkładanych w trakcie rejestracji pod kątem definicji opiekuna osoby niepełnosprawnej, wprowadzając dodatkowe oświadczenie w tym przedmiocie.

W dniu 21.03.2017 r. i 13.10.2017 r. w Filii Wojewódzkiego Urzędu Pracy w Ciechanowie odbyły się spotkania dedykowane pracownikom zajmującym się w Powiatowym Urzędzie Pracy subregionu ciechanowskiego zagadnieniami koordynacji systemów zabezpieczenia społecznego w zakresie świadczeń dla osób bezrobotnych. W każdym spotkaniu uczestniczyło dwóch pracowników Powiatowego Urzędu Pracy w Żurominie. Celem spotkań było omówienie kwestii związanych z Koordynacją Systemów Zabezpieczenia Społecznego.

8. ORGANIZACJA I ZARZĄDZANIE

W Powiatowym Urzędzie Pracy w Żurominie były przeprowadzone **3 kontrole zewnętrzne przez instytucje:**

- Oddział Polityki Społecznej w Delegaturze – Placówce Zamiejscowej w Ciechanowie Wydziału Polityki Społecznej Mazowieckiego Urzędu Wojewódzkiego w Warszawie. Kontrola problemowa w przedmiocie oceny przestrzegania prawidłowości wydawania decyzji w trybie art. 132, art. 145, art. 154, art. 155 Kodeksu postępowania administracyjnego. Okres objęty kontrolą: od 1 stycznia do 31 grudnia 2016 r. Przeprowadzona w dniach od 3 do 5 lipca 2017 r.;
- Zakład Ubezpieczeń Społecznych Oddział w Płocku Wydział Kontroli Płatników Składek w Ciechanowie. Kontrola w zakresie prawidłowości i rzetelności obliczania składek na ubezpieczenia społeczne oraz innych składek, do których pobierania zobowiązany jest zakład oraz zgłaszanie do ubezpieczeń społecznych i ubezpieczenia zdrowotnego; ustalanie uprawnień do świadczeń z ubezpieczeń społecznych i wypłacanie tych świadczeń oraz dokonywanie rozliczeń z tego tytułu; prawidłowość i terminowość opracowywania wniosków o świadczenia emerytalne i rentowe; wystawianie zaświadczeń lub zgłaszania danych dla celów ubezpieczeń społecznych. Okres objęty kontrolą: od 1 stycznia 2014 r. do 31 grudnia 2016 r. Przeprowadzona w dniach od 25 do 29 września 2017 r.;
- Wojewódzki Urząd Pracy w Warszawie. Kontrola sprawdzająca projekt nr POWR.01.01.01-14-0033/16 *pn. Aktywizacja osób młodych pozostających bez pracy w powiecie żuromińskim (II)* realizowany w okresie od 01 stycznia 2016 r. do 31 grudnia 2017 r. w ramach Programu Operacyjnego Wiedza Edukacja Rozwój, Osi Priorytetowej I, Działania 1.1 wsparcie osób młodych pozostających bez pracy na regionalnym rynku pracy – projekty pozakonkursowe, Poddziałanie 1.1.1. Wsparcie udzielane z Europejskiego Funduszu Społecznego. Zakres kontroli obejmował sprawdzenie zgodności realizacji projektu w odniesieniu do założeń wniosku o dofinansowanie projektu oraz w oparciu o umowę o dofinansowanie projektu, sprawdzenie osiągniętych przez Beneficjenta celów (rezultatów) zawartych we wniosku o dofinansowanie projektu oraz weryfikację obszarów m.in. zgodność rzeczowa realizacji projektu, w tym zgodność podejmowanych działań merytorycznych z celami projektu i prawidłowość realizacji zadań związanych z monitorowaniem projektu, kwalifikowalność uczestników projektu

oraz prawidłowość przetwarzania danych osobowych, rozliczeń finansowych, udzielania zamówień publicznych, prawidłowość stosowania zasady konkurencyjności, poprawność udzielania pomocy publicznej, poprawność realizacji działań informacyjno – promocyjnych, archiwizacja dokumentacji i zapewnienie ścieżki audytu, prawidłowość realizacji projektów partnerskich. Kontrola została przeprowadzona od 11 do 14 grudnia 2017 r.

Działalność Powiatowej Rady Rynku Pracy.

Kompetencje, zakres działania i skład Powiatowej Rady Rynku Pracy określa art. 22 i art. 23 ustawy z dnia 20 kwietnia 2004 r. o promocji zatrudnienia i instytucjach rynku pracy. Organizację i tryb działania Powiatowej Rady Rynku Pracy oraz tryb finansowania kosztów szkoleń członków rad określa rozporządzenie Ministra Pracy i Polityki Społecznej z dnia 14 maja 2014 r. w sprawie rad rynku pracy.

W 2017 r. odbyło się 5 posiedzeń Powiatowej Rady Rynku Pracy, w tym jedno wyjazdowe i zastosowano 1 tryb obiegowy, na których podjęto 12 uchwał.

W ciągu całego roku na posiedzeniach PRRP poruszano następujące tematy:

- Polityka aktywizacji osób bezrobotnych w powiecie żuromińskim w 2017 r. – propozycja podziału środków Funduszu Pracy przyznanych przez MRPiPS w ramach algorytmu oraz propozycja wyboru form aktywizacji, i wydanie opinii w sprawie podziału środków Funduszu Pracy na finansowanie programów na rzecz promocji zatrudnienia, łagodzenia skutków bezrobocia aktywizacji zawodowej oraz innych zadań fakultatywnych.
- Sprawozdanie Dyrektora PUP z działalności Powiatowego Urzędu Pracy w Żurominie za 2016 r., w tym wydatkowania środków Funduszu Pracy i Europejskiego Funduszu Społecznego na realizację programów na rzecz promocji zatrudnienia, łagodzenia skutków bezrobocia i aktywizacji zawodowej oraz na realizację zadań fakultatywnych.
- Propozycja planu szkoleń grupowych dla osób uprawnionych, przewidzianych do realizacji przez Powiatowy Urząd Pracy w 2017 r. – wydanie opinii w/w zakresie.
- Propozycje zmian w planie wydatków Funduszu Pracy na programy promocji zatrudnienia, łagodzenia skutków bezrobocia i aktywizacji zawodowej w powiecie przyznanych na 2017 r. przez Ministra Rodziny, Pracy i Polityki Społecznej.

- Podsumowanie realizowanego przez Powiatowy Urząd Pracy w Żurominie w 2016 r. projektu pozakonkursowego pn. „Aktywizacja osób w wieku 30 lat i powyżej pozostających bez pracy w powiecie żuromińskim” współfinansowanego przez Unię Europejską ze środków Europejskiego Funduszu Społecznego w ramach Regionalnego Programu Operacyjnego Województwa Mazowieckiego na lata 2014 – 2020, Osi priorytetowej VIII Rozwój rynku pracy, Działania 8.1. Aktywizacja zawodowa osób bezrobotnych przez Powiatowy Urząd Pracy.
- Zaopiniowanie celowości realizacji przez Powiatowy Urząd Pracy w Żurominie programu specjalnego pn. „Wybierz aktywność”.
- Podjęcie uchwał w sprawie finansowania kształcenia ustawicznego pracowników i pracodawców w ramach środków Krajowego Funduszu Szkoleniowego - wniosków złożonych przez powiatowe jednostki organizacyjne.
- Zaopiniowanie celowości realizacji przez Powiatowy Urząd Pracy w Żurominie programu specjalnego pn. „Nowe perspektywy dla Mamy”.
- Rola instrumentów rynku pracy wspierających podstawowe usługi rynku pracy, rozwoju zasobów ludzkich w formie Krajowego Funduszu Szkoleniowego, a także refundacja pracodawcy lub przedsiębiorcy przez okres 12 miesięcy część kosztów poniesionych na wynagrodzenia, nagrody oraz składki na ubezpieczenia społeczne skierowanych bezrobotnych do 30 roku życia na podstawie art. 150f ustawy o promocji zatrudnienia i instytucjach rynku pracy.
- Podjęcie uchwały w sprawie wniosku złożonego w PUP o umorzenie nienależnie pobranych świadczeń zgodnie z wymogami art. 76 ust. 1 ustawy z dnia 20 kwietnia 2004 r. o promocji zatrudnienia i instytucjach rynku pracy.
- Podjęcie uchwały w sprawie celowości zawarcia umowy o wypłatę świadczeń dla bezrobotnych oraz innych uprawnionych osób.
- Przedstawienie zbiorczej informacji o pracodawcach i osobach, z którymi Powiatowy Urząd Pracy w Żurominie zawarł umowy w 2016 r.
- Przedstawianie na każdym posiedzeniu PRRP zbiorczej informacji o sytuacji na lokalnym rynku pracy.