



POWIATOWY URZĄD PRACY w ŻUROMINIE

ul. Lidzbarska 27A, 09-300 Żuromin,
tel. (23) 6573163, 6574106, 6574049
fax (23) 6573163 wew.34
e-mail: wazu@praca.gov.pl



INFORMACJA O BEZROBOCIU I DZIAŁALNOŚCI POWIATOWEGO URZĘD PRACY W ŻUROMINIE ZA 2020 ROK



SPIS TREŚCI

1.	POZIOM I STRUKTURA BEZROBOCIA W POWIECIE ŻUROMIŃSKIM	4
1.1.	Stopa bezrobocia	4
1.2.	Struktura bezrobotnych	7
1.2.1.	Wiek bezrobotnych	10
1.2.2.	Wykształcenie	10
1.2.3.	Staż pracy	11
1.2.4.	Czas pozostawania bez pracy	12
1.2.5.	Osoby bezrobotne w wieku 30 lat i więcej	13
1.2.6.	Osoby długotrwale bezrobotne	15
1.2.7.	Osoby bezrobotne do 30 roku życia	16
1.2.8.	Osoby bezrobotne powyżej 50 roku życia	19
1.3.	Napływ i odpływ bezrobotnych	20
1.4.	Bezrobotni z prawem do zasiłku	25
1.5.	Niepełnosprawni	26
2.	USŁUGI I INSTRUMENTY RYNKU PRACY	27
2.1.	Realizacja usług pośrednictwa pracy	28
2.2.	Podmioty gospodarki narodowej w powiecie żuromińskim	30
2.3.	Realizacja usług poradnictwa zawodowego	33
2.4.	Pośrednictwo pracy EURES	35
2.5.	Cudzoziemcy	38
2.6.	Szkolenia i przekwalifikowania	39
2.7.	Instrumenty rynku pracy	40
2.7.1.	Prace interwencyjne	40
2.7.2.	Roboty publiczne	41
2.7.3.	Staż	41
2.7.4.	Środki na podjęcie działalności gospodarczej	42
2.7.5.	Refundacja kosztów wyposażenia lub doposażenia stanowiska pracy dla skierowanego bezrobotnego	42
2.7.6.	Prace społecznie użyteczne	42
2.7.7.	Bon na zasiedlenie dla bezrobotnego do 30 roku życia	43
2.7.8.	Bon szkoleniowy dla osób do 30 roku życia	43
2.7.9.	Dodatek aktywizacyjny	43
2.7.10.	Krajowy Fundusz Szkoleniowy.....	47

3. PROJEKTY I PROGRAMY RYNKU PRACY	49
3.1. Projekty współfinansowane przez Unię Europejską ze środków Europejskiego Funduszu Społecznego	49
3.2. Tarcza antykryzysowa wsparcie realizowane przez Powiatowy Urząd Pracy w Żurominie	50
4. DZIAŁANIA PROMUJĄCE USŁUGI ŚWIADCZONE PRZEZ POWIATOWY URZĄD PRACY W ŻUROMINIE	55
5. WYDATKI FUNDUSZU PRACY	57
6. OBSŁUGA FORMALNA KLIENTÓW	65
7. ORGANIZACJA I ZARZĄDZANIE	71

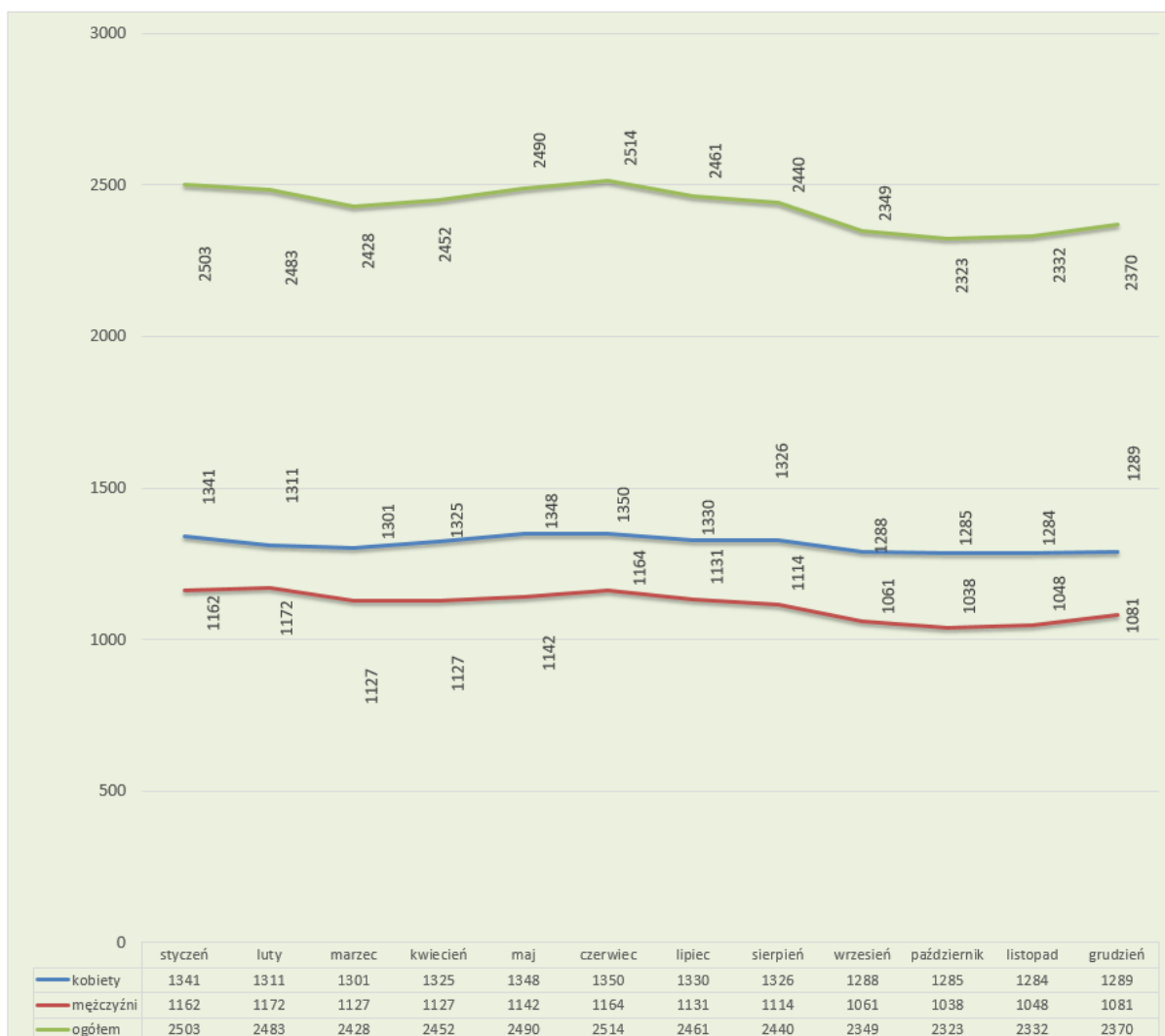
1. POZIOM I STRUKTURA BEZROBOCIA W POWIECIE ŻUROMIŃSKIM

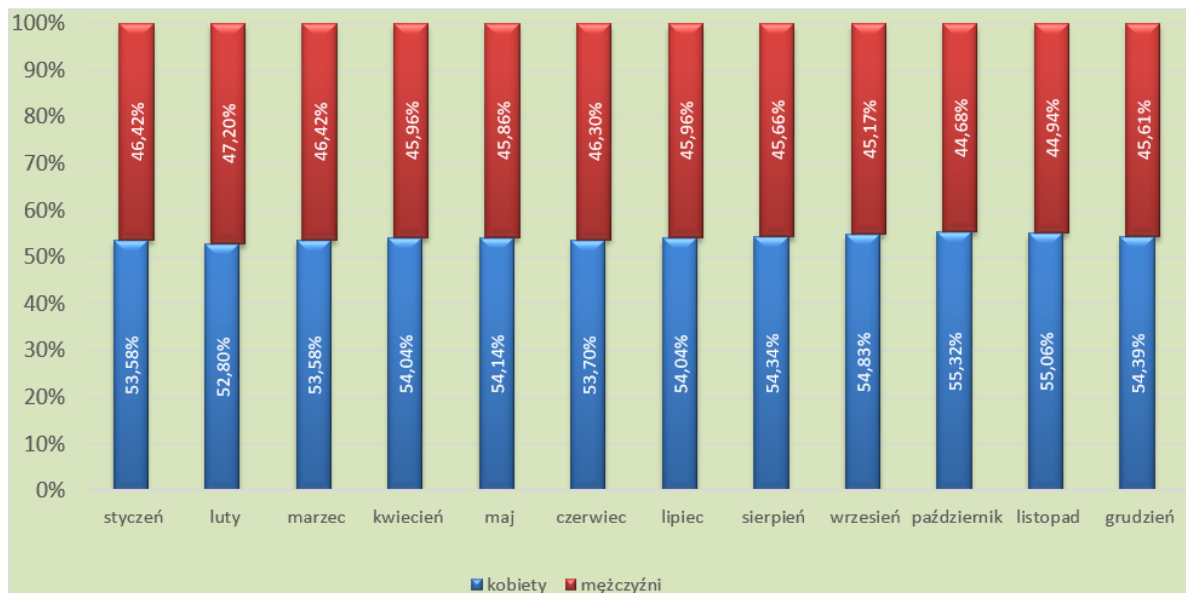
1.1. Stopa bezrobocia

Na koniec grudnia 2020 r. w Powiatowym Urzędzie Pracy w Żurominie zarejestrowanych było 2370 osób bezrobotnych, w tym 1289 kobiet (54,39% ogółu). Porównując sytuację ze stanem z grudnia 2019 r., kiedy zarejestrowanych było 2404 osoby bezrobotne, w tym 1308 kobiety (54,41%) odnotowano spadek liczby bezrobotnych o 1,41%.

Liczbę osób bezrobotnych w poszczególnych miesiącach w 2020r. przedstawia poniższa tabela

Liczba osób bezrobotnych w poszczególnych miesiącach											
Styczeń	luty	marzec	kwiecień	maj	czerwiec	lipiec	sierpień	wrzesień	październik	listopad	grudzień
2503	2483	2428	2452	2490	2514	2461	2440	2349	2323	2332	2370
w tym kobiet											
1341	1311	1301	1325	1348	1350	1330	1326	1288	1285	1284	1289
53,58%	52,80%	53,58%	54,04%	54,14%	53,70%	54,04%	54,34%	54,83%	55,32%	55,06%	54,39%





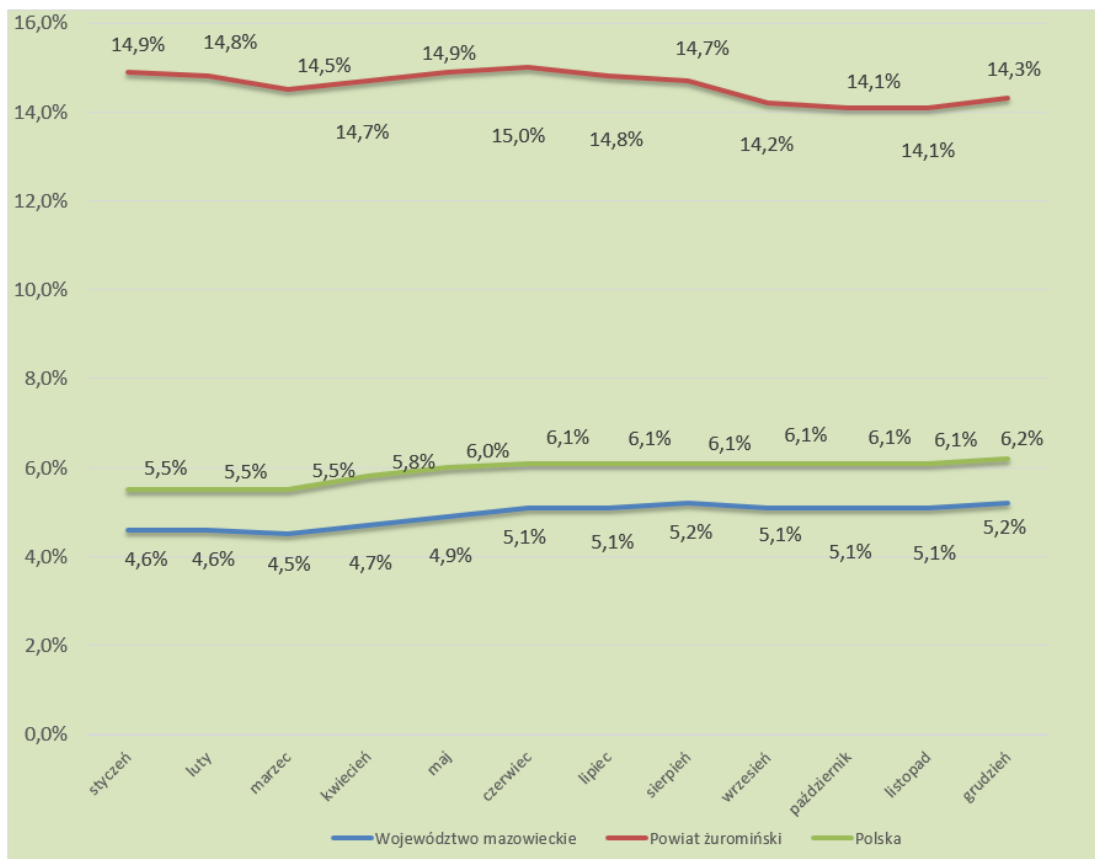
Stopa bezrobocia na terenie powiatu żuromińskiego na dzień 31.12.2020 r. wynosiła 14,3% i była niższa w porównaniu do analogicznego okresu 2019 r. o 0,1 punktu procentowego.

Stopa bezrobocia jest to wyrażony w procentach stosunek liczby bezrobotnych do liczby ludności aktywnej zawodowo tj. pracujących i bezrobotnych (bez osób odbywających czynną służbę wojskową oraz pracowników jednostek budżetowych prowadzących działalność w zakresie obrony narodowej i bezpieczeństwa publicznego) według stanu na koniec okresu sprawozdawczego. Miernik obliczany jest przez Główny Urząd Statystyczny.

Poziom stopy bezrobocia w poszczególnych miesiącach w 2020 r. przedstawia poniższa tabela

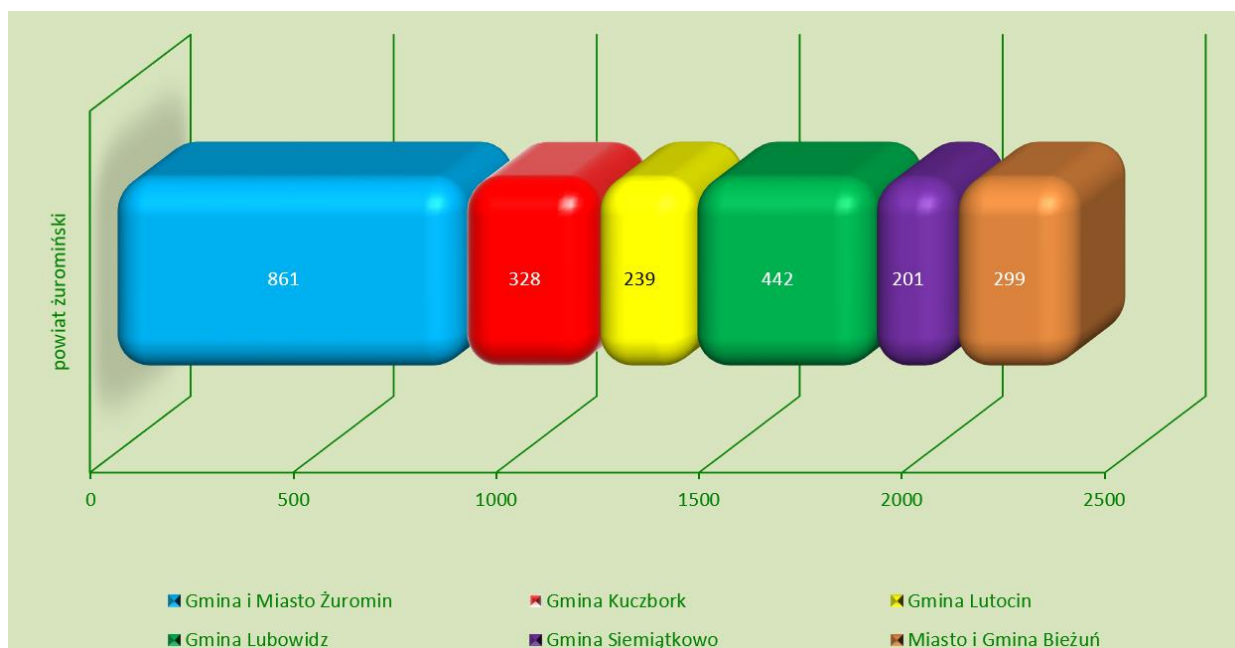
Poziom stopy bezrobocia w poszczególnych miesiącach											
Styczeń	luty	marzec	kwiecień	maj	czerwiec	lipiec	sierpień	wrzesień	październik	listopad	grudzień
Polska											
5,5%	5,5%	5,5%	5,8%	6,0%	6,1%	6,1%	6,1%	6,1%	6,1%	6,1%	6,2%
Województwo mazowieckie											
4,6%	4,6%	4,5%	4,7%	4,9%	5,1%	5,1%	5,2%	5,1%	5,1%	5,1%	5,2%
Powiat żuromiński											
14,9%	14,8%	14,5%	14,7%	14,9%	15,0%	14,8%	14,7%	14,2%	14,1%	14,1%	14,3%

Stopa bezrobocia na obszarze działania Powiatowego Urzędu Pracy przekroczyła 150% przeciętnej stopy bezrobocia w kraju w dniu 30 czerwca 2020 r. w związku z czym okres pobierania zasiłku dla bezrobotnych wynosi 12 miesięcy.



Liczbę osób bezrobotnych w poszczególnych gminach powiatu żuromińskiego w latach 2019-2020 przedstawia poniższa tabela

L.p.	Miasto/Gmina	Stan na dzień 31.12.2019 r.		Stan na dzień 31.12.2020 r.		Wzrost /spadek bezrobocia	Współczynnik dynamiki spadek/wzrost K=1 >1<
		Liczba zarejestrowanych bezrobotnych		Liczba zarejestrowanych bezrobotnych			
		w liczbach bezwzględnych	% do ogólnej liczby bezrobotnych	w liczbach bezwzględnych	% do ogólnej liczby bezrobotnych	w liczbach bezwzględnych	
1.	Miasto Żuromin	538	22,38%	511	21,56%	-27	0,950
2.	Gmina Żuromin	359	14,93%	350	14,77%	-9	0,975
3.	Gmina Kuczbork	347	14,43%	328	13,84%	-19	0,945
4.	Gmina Lutocin	213	8,86%	239	10,08%	26	1,122
5.	Miasto Lubowidz	97	4,03%	89	3,76%	-8	0,918
6.	Gmina Lubowidz	345	14,35%	353	14,89%	8	1,023
7.	Gmina Siemiatkowo	216	8,99%	201	8,48%	-15	0,931
8.	Miasto Biezuń	135	5,62%	140	5,91%	5	1,037
9.	Gmina Biezuń	154	6,41%	159	6,71%	5	1,032
Ogółem powiat żuromiński		2404	100%	2370	100%	-34	0,986



1.2. Struktura bezrobotnych

Analiza danych zawartych w poniższej tabeli pokazuje, że w roku 2020 nadal utrzymuje się wysoki udział osób długotrwale bezrobotnych w ogólnej liczbie bezrobotnych (63,6%). Znaczącego spadku w poszczególnych kategoriach nie odnotowano oprócz bezrobotnych kobiet, które nie podjęły zatrudnienia po urodzeniu dziecka (z 17,6% do 16,2%) oraz bezrobotnych posiadających co najmniej jedno dziecko do 6 roku życia (z 17,5% do 14,5%). Na identycznym poziomie utrzymuje się udział wśród bezrobotnych bez kwalifikacji (34,7%). Niewielki spadek odnotowano wśród bezrobotnych do 25 roku życia (z 16,2% do 16,0%).

Struktura bezrobotnych zarejestrowanych w Powiatowym Urzędzie Pracy w Żurominie znajdujących się w szczególnej sytuacji na rynku pracy stan na dzień 31.12.2019 r. i 31.12.2020 r.

L.p.	Wyszczególnienie	31.12.2019 r.		31.12.2020 r.	
		liczba	%	liczba	%
1.	Bezrobotni do 25 roku życia	390	16,2%	380	16,0%
2.	Bezrobotni długotrwale	1406	58,5%	1508	63,6%
3.	Bezrobotni powyżej 50 roku życia	544	22,6%	541	22,8%
4.	Bezrobotni bez kwalifikacji zawodowych	834	34,7%	822	34,7%
5.	Bezrobotni bez doświadczenia zawodowego	585	24,3%	599	25,3%
6.	Kobiety, które nie podjęły zatrudnienia po urodzeniu dziecka	424	17,6%	383	16,2%
7.	Bezrobotni posiadający co najmniej jedno dziecko do 6 roku życia	420	17,5%	343	14,5%
8.	Bezrobotni niepełnosprawni	48	2,0%	50	2,1%

Ranking wg zawodów – najliczniejsze grupy (ograniczenie do 20 osób) – stan na 31.12.2020 r.

nazwa zawodu	kod zawodu	ogółem	mężczyźni	kobiety
Bez zawodu	0	405	184	221
Sprzedawca*	522301	211	11	200
Ślusarz*	722204	84	82	2
Rolnik*	613003	83	34	49
Robotnik gospodarczy	515303	65	39	26
Technik handlowiec*	522305	61	6	55
Technik rolnik*	314207	56	22	34
Technik mechanik*	311504	50	49	1
Kucharz*	512001	36	3	33
Krawiec*	753105	36	0	36
Technik informatyk*	351203	35	26	9
Murarz	711202	32	32	0
Technik ekonomista*	331403	32	3	29
Pomocniczy robotnik budowlany	931301	31	31	0
Specjalista administracji publicznej	242217	30	7	23
Mechanik pojazdów samochodowych*	723103	29	29	0
Fryzjer*	514101	28	1	27
Piekarz*	751204	26	23	3
Tokarz w metalu	722314	26	20	6
Ekonomista	263102	25	5	20
Pedagog	235921	24	5	19

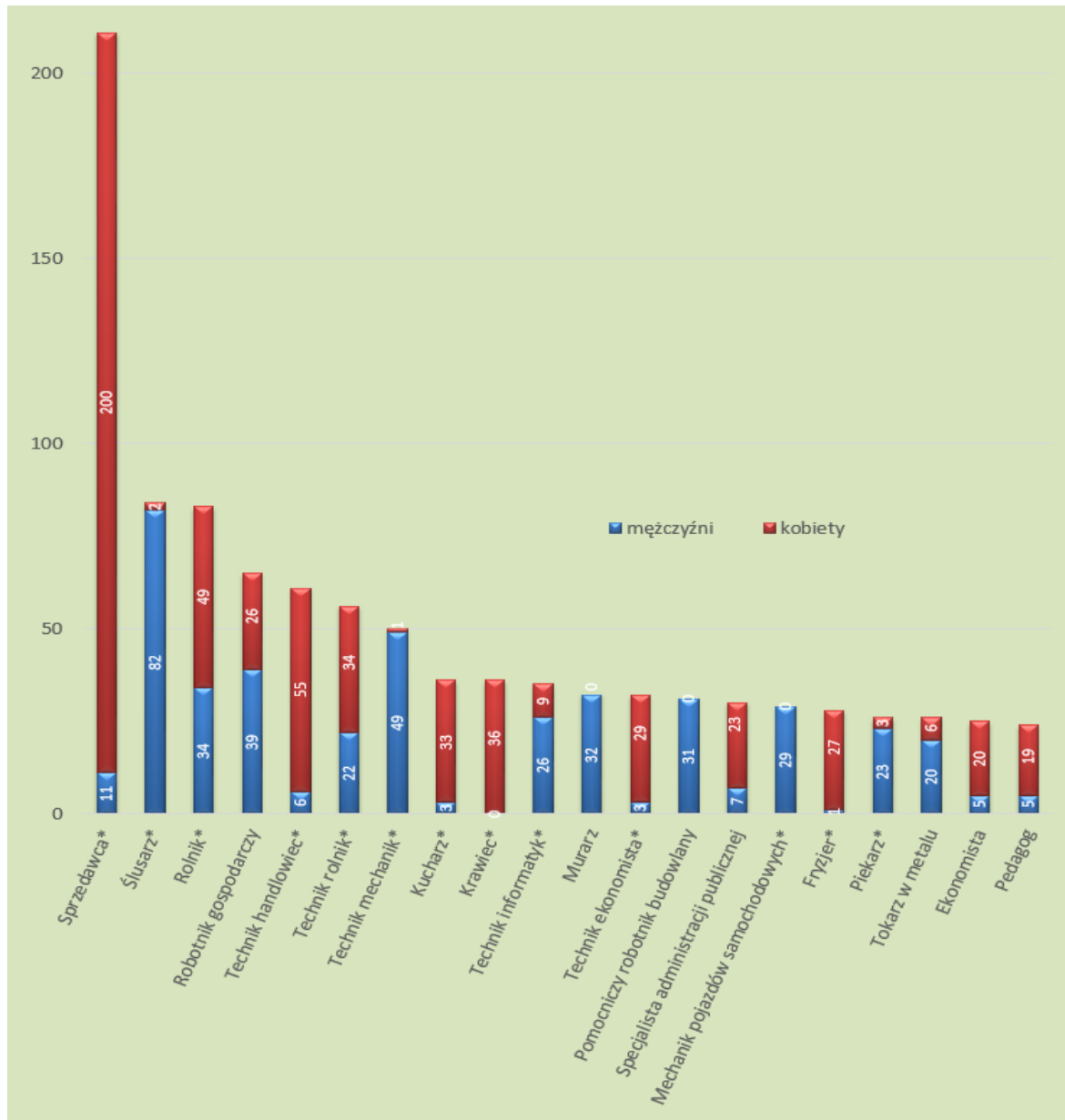
Ranking wg zawodów – najliczniejsze grupy (ograniczenie do 20 osób wśród mężczyzn) – stan na 31.12.2020 r.

nazwa zawodu	kod zawodu	mężczyźni
Bez zawodu	0	184
Ślusarz*	722204	82
Technik mechanik*	311504	49
Robotnik gospodarczy	515303	39
Rolnik*	613003	34
Murarz	711202	32
Pomocniczy robotnik budowlany	931301	31
Mechanik pojazdów samochodowych*	723103	29
Technik informatyk*	351203	26
Piekarz*	751204	23
Technik rolnik*	314207	22
Tokarz w metalu	722314	20

Ranking wg zawodów – najliczniejsze grupy (ograniczenie do 20 osób wśród kobiet) – stan na 31.12.2020 r.

nazwa zawodu	kod zawodu	kobiety
Bez zawodu	0	221
Sprzedawca*	522301	200
Technik handlowiec*	522305	55
Rolnik*	613003	49
Krawiec*	753105	36
Technik rolnik*	314207	34
Kucharz*	512001	33
Technik ekonomista*	331403	29
Fryzjer*	514101	27
Robotnik gospodarczy	515303	26
Specjalista administracji publicznej	242217	23
Ekonomista	263102	20

Wykres bez kodu zawodu 0 (bez zawodu)



Bezrobotni w wybranych kategoriach zarejestrowani w poszczególnych gminach w powiecie żuromińskim na dzień 31.12.2020 r.

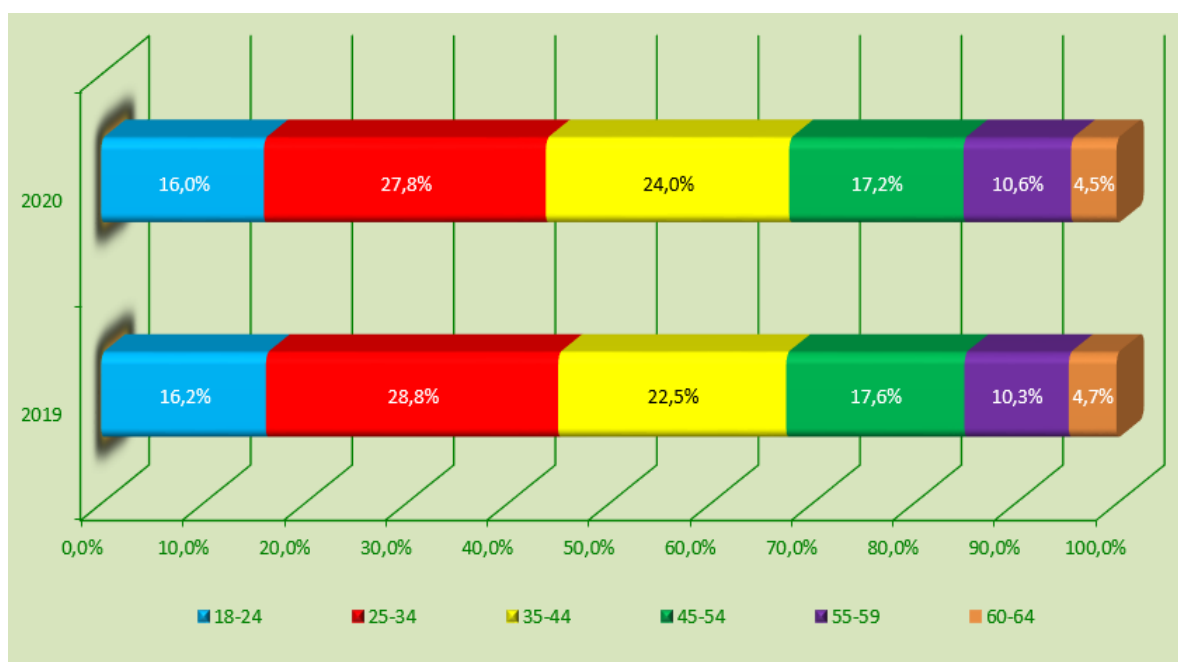
L.p.	Miasto/Gmina	Liczba zarejestrowanych bezrobotnych	Kobiety	Będący w szczególnej sytuacji na rynku pracy		
				Do 30 roku życia	Powyżej 50 roku życia	Długotrwale bezrobotni
1.	Biezuń miasto	140	67	27	45	88
		5,91%	47,86%	19,29%	32,14%	62,86%
2.	Biezuń gmina	159	84	50	27	92
		6,40%	52,83%	31,45%	16,98%	57,86%
3.	Kuczbork - Osada	328	178	97	69	213
		13,84%	54,27%	29,57%	21,04%	64,94%
4.	Lubowidz miasto	89	50	21	24	55
		3,76%	56,18%	23,60%	26,97%	61,80%
5.	Lubowidz gmina	353	186	117	81	229
		14,89%	52,69%	33,14%	22,95%	64,87%
6.	Lutocin	239	138	112	34	142
		10,08%	57,74%	46,86%	14,23%	59,41%
7.	Siemiątkowo	201	98	74	45	148
		8,48%	48,76%	36,82%	22,39%	73,63%

8.	Żuromin miasto	511	288	113	134	319
		21,56%	56,36%	22,11%	26,22%	62,43%
9.	Żuromin gmina	350	200	123	82	222
		14,77%	57,14%	35,14%	23,43%	63,43%
Ogółem		2370	1289	2062	380	1508
			54,39%	87,00%	16,03%	63,63%

1.2.1. Wiek bezrobotnych

W 2020 r. w porównaniu z danymi 2019 r. zanotowano spadek wśród osób w wieku 60 i więcej (z 4,7% do 4,5%) oraz osób w wieku 18-24 lata (z 16,2% do 16,0%). Najliczniejszą grupę stanowiły osoby w wieku 25-34 lata (27,8% ogółu) oraz 35-44 (24,0% ogółu). Natomiast najmniejszy udział w ogólnej liczbie bezrobotnych stanowiły osoby w wieku 60 i więcej lat (4,5%).

Bezrobotni według wieku					
18-24	25-34	35-44	45-54	55-59	60 i więcej
31.12.2019 r.					
390	692	540	422	247	113
16,2%	28,8%	22,5%	17,6%	10,3%	4,7%
31.12.2020 r.					
380	658	568	407	251	106
16,0%	27,8%	24,0%	17,2%	10,6%	4,5%

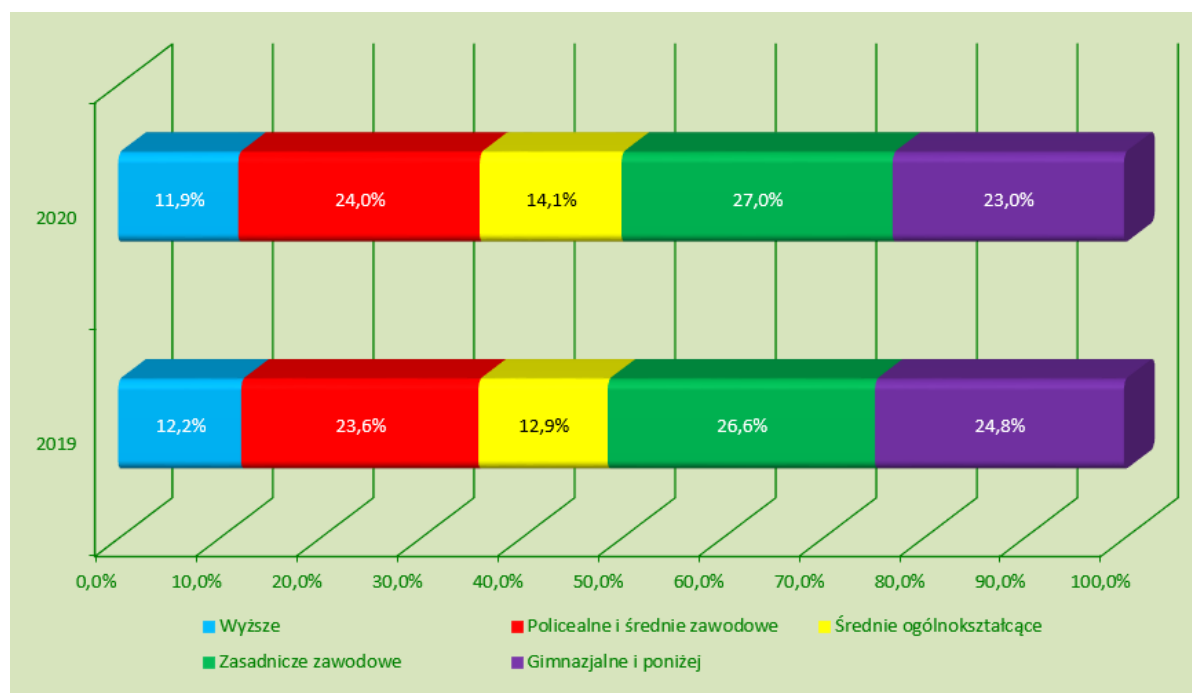


1.2.2. Wykształcenie

Analizując podział osób bezrobotnych pod względem poziomu wykształcenia zaobserwowano zmiany w stosunku do roku ubiegłego. Przeważającą grupą w ogólnej liczbie zarejestrowanych stanowią bezrobotni z wykształceniem zasadniczym zawodowym 27,0% oraz wykształceniem policealnym i średnim zawodowym 24,0%. Grupa z wykształceniem gimnazjalnym i poniżej stanowi 23,0%. Jest to grupa znajdująca się w najtrudniejszej sytuacji na rynku pracy.

Jednocześnie należy zauważyć spadek udziału osób w tej grupie (z 24,8% do 23,0%). W stosunku do poprzedniego roku nastąpił nieznaczny spadek udziału osób w ogólnej liczbie bezrobotnych z wykształceniem wyższym (z 12,2% do 11,9%). Znaczny wzrost nastąpił w grupie z wykształceniem średnim ogólnokształcącym (z 12,9% do 14,1%).

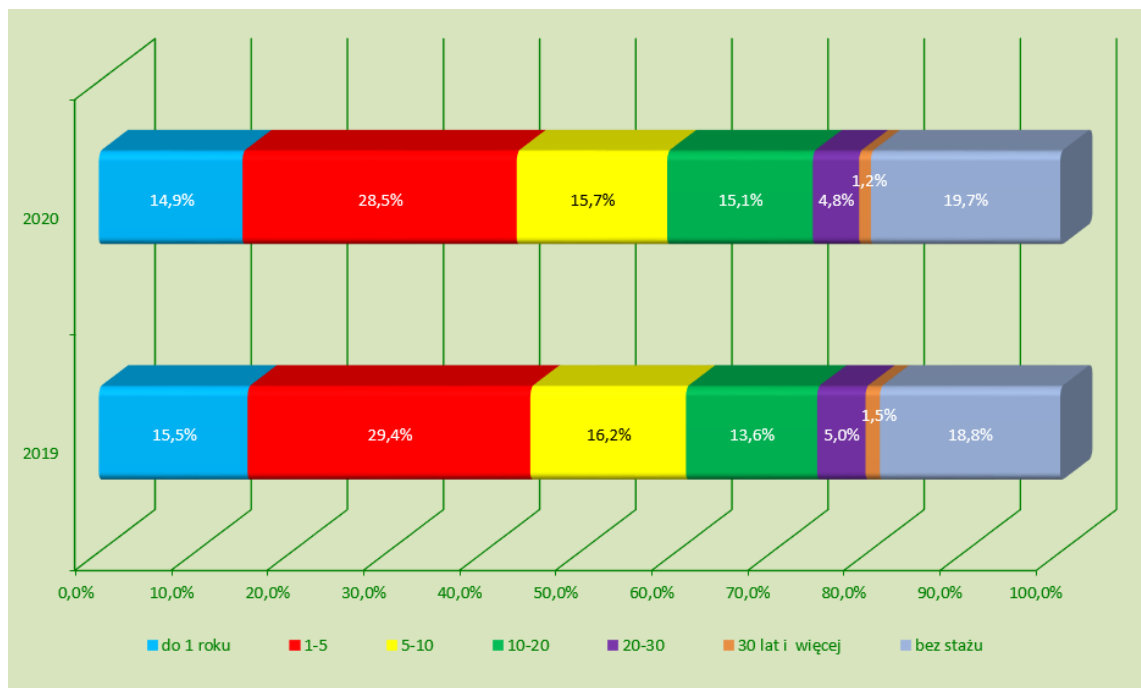
Bezrobotni według wykształcenia				
Wyższe	Policealne i średnie zawodowe	Średnie ogólnokształcące	Zasadnicze zawodowe	Gimnazjalne i poniżej
31.12.2019 r.				
294	567	309	639	595
12,2%	23,6%	12,9%	26,6%	24,8%
31.12.2020 r.				
283	569	334	639	545
11,9%	24,0%	14,1%	27,0%	23,0%



1.2.3. Staż pracy

Istotnym czynnikiem wpływającym na wybór pracownika przez pracodawcę jest doświadczenie zawodowe. Trudności z podjęciem zatrudnienia mają osoby bez doświadczenia, czyli takie które nie pracowały lub z krótkim stażem pracy. W strukturze osób bezrobotnych na koniec 2020 r. największe grupy reprezentowały osoby ze stażem od 1-5 lat (28,5%) i bez stażu (19,7%). Wśród osób bezrobotnych najmniej liczną grupę zarejestrowanych bezrobotnych stanowiły osoby posiadające długoletni staż pracy – powyżej 30 lat (1,2%).

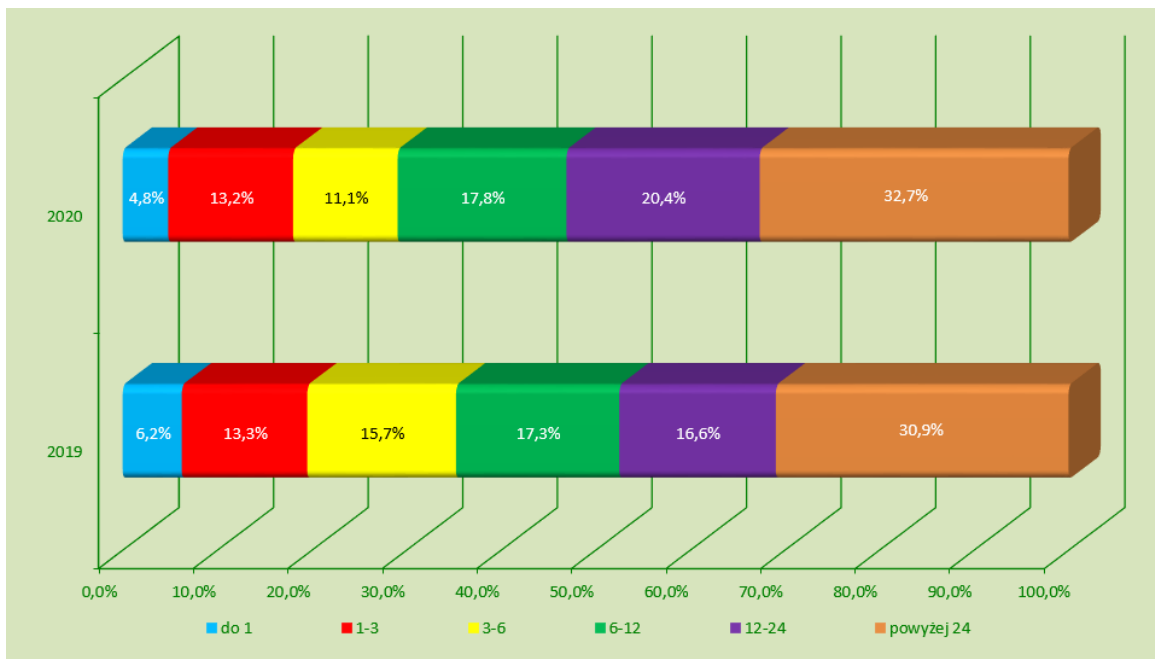
Bezrobotni według stażu pracy						
do 1 roku	1-5	5-10	10-20	20-30	30 lat i więcej	bez stażu
31.12.2019 r.						
372	707	389	328	121	36	451
15,5%	29,4%	16,2%	13,6%	5,0%	1,5%	18,8%
31.12.2020 r.						
354	676	371	359	114	29	467
14,9%	28,5%	15,7%	15,1%	4,8%	1,2%	19,7%



1.2.4. Czas pozostawania bez pracy

W 2020 r. w stosunku do 2019 r. wzrósł udział procentowy bezrobotnych pozostających bez pracy 6-12 miesięcy (z 17,3% do 17,8%). Największy wzrost odnotowano w grupie 12-24 (z 16,6% do 20,4%). Natomiast zmalał (z 15,7,9% do 11,1%) udział bezrobotnych zarejestrowanych 6-12 miesięcy. Szczególne znaczenie dla osób bezrobotnych ma długość czasu pozostawania bez pracy. Zbyt długi okres pozostawania bez pracy wpływa negatywnie na sytuację ekonomiczną bezrobotnego, a także degradację kwalifikacji i umiejętności, obniża szansę znalezienia zatrudnienia.

Bezrobotni według czasu pozostawania bez pracy w miesiącach					
do 1	1-3	3-6	6-12	12-24	powyżej 24
31.12.2019 r.					
150	319	378	415	398	744
6,2%	13,3%	15,7%	17,3%	16,6%	30,9%
31.12.2020 r.					
114	313	262	423	484	774
4,8%	13,2%	11,1%	17,8%	20,4%	32,7%

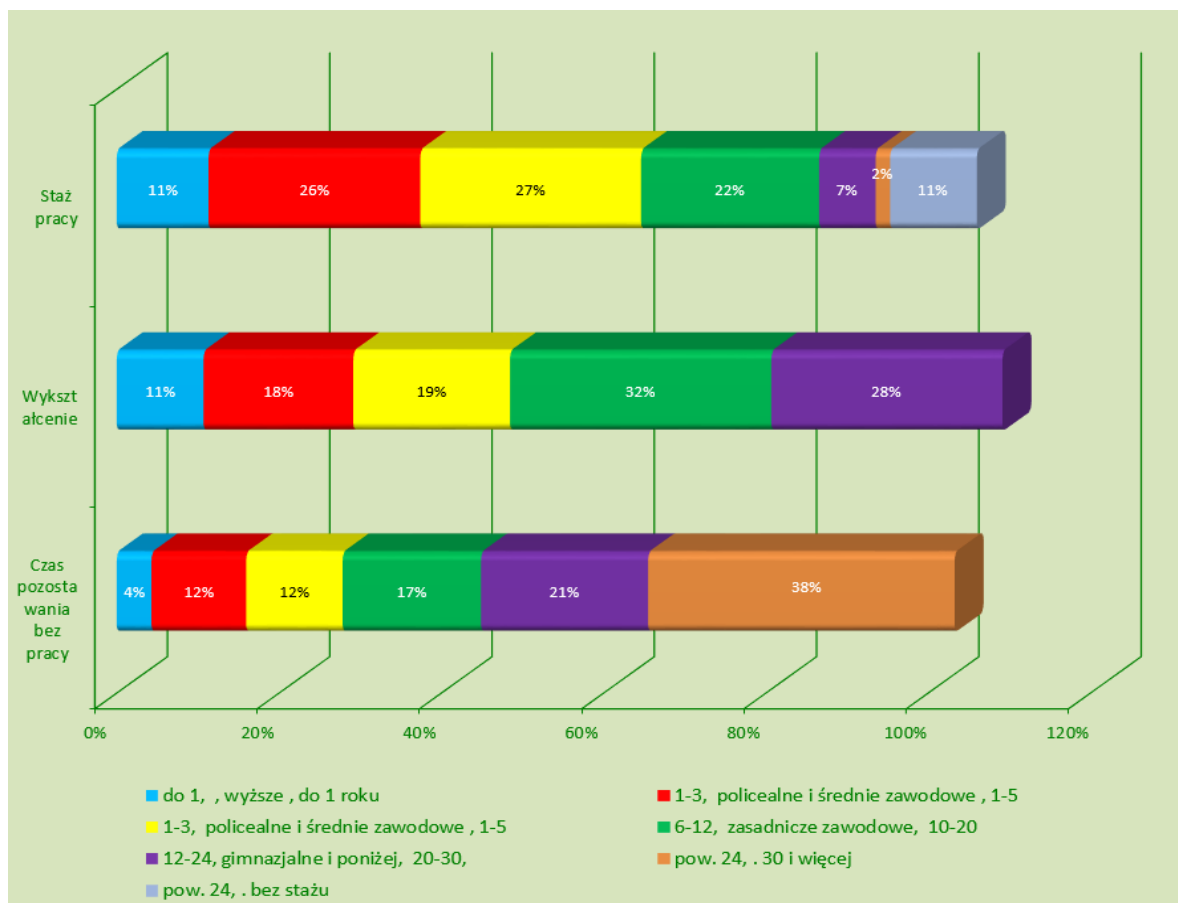


1.2.5. Osoby bezrobotne w wieku 30 lat i więcej

Osoby w wieku 30 lat i więcej są grupą, stanowiącą 69,03% ogółu bezrobotnych, zarejestrowanych w Powiatowym Urzędzie Pracy w Żurominie. W grupie tej 53,06% stanowią kobiety. Osoby w wieku 30 lat i więcej charakteryzuje niski poziom wykształcenia, 60,70% jej przedstawicieli to osoby bez wykształcenia średniego. Wykształcenie zawodowe posiada 32,21%, gimnazjalne i niższe 28,48%, średnie zawodowe i policealne 18,46%, a średnie ogólnokształcące 10,15% przedstawicieli grupy. Tylko 10,70% grupy stanowią osoby z wykształceniem wyższym, co świadczy o tym, iż poziom wykształcenia znacząco wpływa na aktywność zawodową oraz zdolność do podjęcia i utrzymania pracy. Kwalifikacje są kluczowym atutem w procesie ubiegania się o pracę i w dużej mierze decydują o szansie na stabilne zatrudnienie, a ich brak może być jedną z przyczyn przedłużającego się w czasie poszukiwania pracy. Długotrwałą biernością zawodową dotkniętych jest 69,44% przedstawicieli grupy, z czego ponad połowa tj. 41,63% pozostawało bez zatrudnienia nieprzerwanie ponad 12 miesięcy, a 37,78% nie podejmowało aktywności zawodowej przez okres ponad 24 miesięcy. Niska aktywność zawodowa grupy skutkuje tym, iż 10,7% jej przedstawicieli nie posiada żadnego udokumentowanego stażu pracy, który jest istotnym czynnikiem wpływającym na zatrudnienie. Krótkim stażem pracy do 1 roku legitymuje się 11,31%, a stażem od 1 do 5 lat 26,10% grupy. Staż pracy powyżej 10 lat do 20 lat posiada 21,94%, a ponad 20 letni 8,74% jej przedstawicieli.

Wyszczególnienie	grudzień 2020 r.	grudzień 2019 r.	grudzień 2018 r.
Ogółem bezrobotni	2370	2404	2480
Wyszczególnienie	Osoby bezrobotne w wieku 30 lat i więcej		
Osoby w wieku 30 lat i więcej	1636	1657	1716
% w ogólnej liczbie zarejestrowanych	69,03%	68,93%	69,19%
kobiety	868	877	899

mężczyźni	768	780	817
niepełnosprawni	42	42	47
długotrwale bezrobotni	1136	1068	1137
Czas pozostawania bez pracy			
do 1	70	83	97
1 -3	191	197	200
3 - 6	141	203	208
6 - 12	279	309	276
12 - 24	337	280	330
pow. 24	618	585	605
Wykształcenie			
wyższe	175	162	135
policealne i średnie zawodowe	302	320	340
średnie ogólnokształcące	166	150	133
zasadnicze zawodowe	527	522	565
gimnazjalne i poniżej	466	503	543
Staż pracy			
do 1 roku	185	192	212
1 -5	427	451	454
5 - 10	347	358	361
10 -20	359	328	332
20-30	114	121	138
30 i więcej	29	36	29
bez stażu	175	171	190

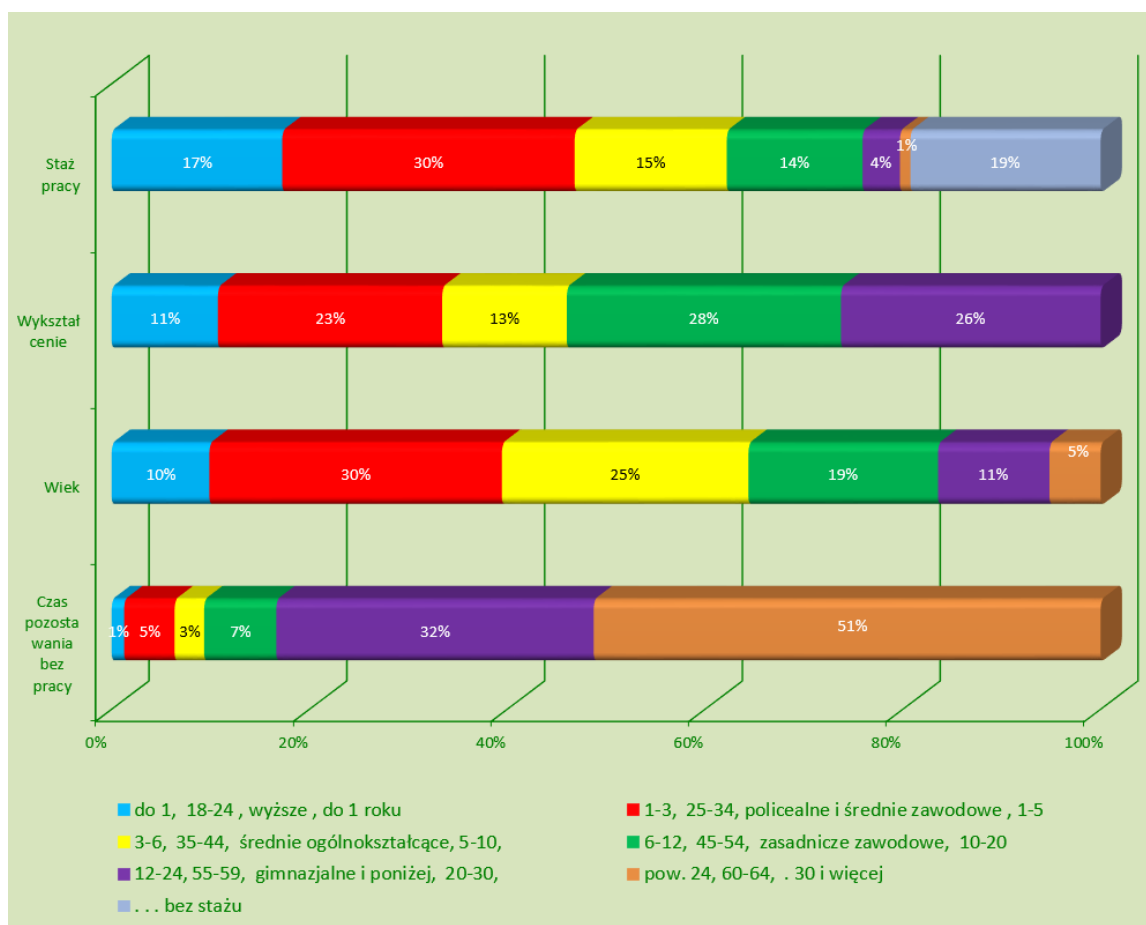


1.2.6. Osoby długotrwale bezrobotne

Osoby długotrwale bezrobotne pozostające bez pracy stanowią 63,63% ogólnej liczby zarejestrowanych. Długotrwale bezrobocie dotyka częściej kobiety niż mężczyzn, które stanowią 59,48% grupy. Niepokojącym zjawiskiem jest stosunkowo wysoki udział wśród długotrwale bezrobotnych osób z młodszych grup wiekowych. Osoby bezrobotne w wieku 25-34 lata stanowią 29,258 %, a w wieku 35-44 lata 24,93% grupy. Wśród długotrwale bezrobotnych dominują osoby z wykształceniem podstawowym i gimnazjalnym stanowiące 26,26%, zawodowym 27,72%, średnim zawodowym i policealnym 22,68% grupy. Nasuwa się stwierdzenie, że im niższe wykształcenie tym większe zagrożenie długotrwałą biernością zawodową. Dla porównania osoby z wykształceniem wyższym stanowią 10,74% grupy. Długookresowe pozostawanie bez zatrudnienia skutkuje brakiem możliwości zdobywania doświadczenia zawodowego. Z uwagi na to duża część osób długotrwale bezrobotnych tj. 46,82% grupy legitymuje się stosunkowo krótkim okresem zatrudnienia do 5 lat. Dłuższym trwającym od 5 do 10 lat stażem pracy legitymuje się 15,38% grupy, a osoby które przepracowały łącznie ponad 10 lat stanowią 18,57% grupy. Żadnego stażu pracy nie posiada 19,23% przedstawicieli grupy. Pozostawanie bez pracy przez długi okres czasu skutkuje brakiem możliwości zdobywania doświadczenia zawodowego, jakże istotnego z punktu widzenia pracodawców. Przyczyną długotrwałego bezrobocia jest również brak kwalifikacji zawodowych, co jest istotną barierą w powrocie do aktywności zawodowej.

Wyszczególnienie	grudzień 2020 r.	grudzień 2019 r.	grudzień 2018 r.
Ogółem bezrobotni	2370	2404	2480
Wyszczególnienie	Osoby długotrwale bezrobotne		
Osoby długotrwale bezrobotne	1508	1406	1498
% w ogólnej liczbie zarejestrowanych	63,63%	58,48%	60,40%
kobiety	897	849	916
mężczyźni	611	557	582
Niepełnosprawni	36	32	28
Czas pozostawania bez pracy			
do 1	19	25	27
1 -3	77	69	84
3 - 6	45	74	59
6 - 12	110	97	111
12 - 24	484	398	467
pow. 24	773	743	750
Wiek			
18-24	149	131	142
25-34	446	417	450
35-44	376	362	396
45-54	289	268	282
55-59	170	160	165
60-64	78	68	63

Wykształcenie			
wyższe	162	154	146
policealne i średnie zawodowe	342	306	330
średnie ogólnokształcące	190	172	175
zasadnicze zawodowe	418	391	420
gimnazjalne i poniżej	396	383	427
Staż pracy			
do 1 roku	260	238	272
1 -5	446	427	424
5 - 10	232	217	238
10 -20	207	168	181
20-30	57	62	74
30 i więcej	16	13	12
bez stażu	290	281	297



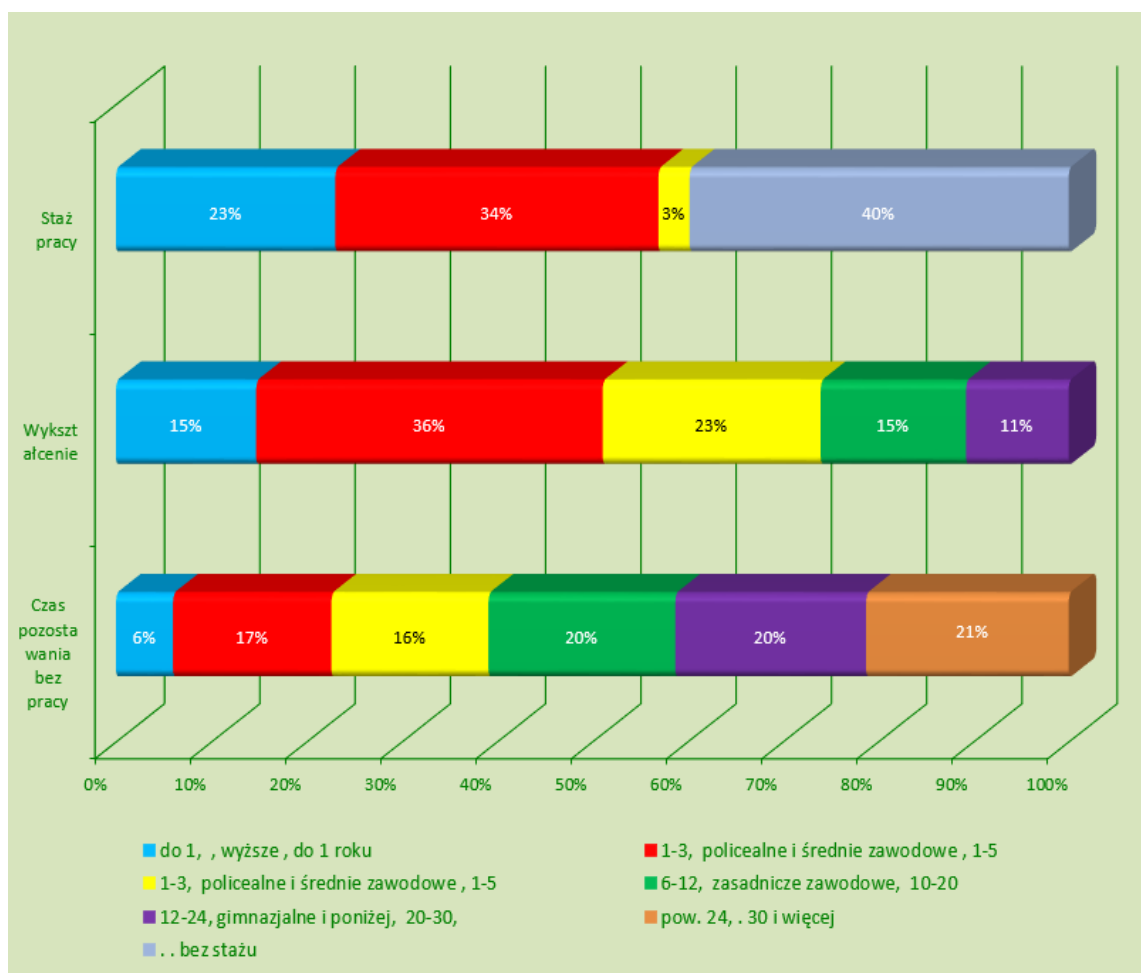
1.2.7. Osoby bezrobotne do 30 roku życia

Osoby bezrobotne do 30 roku życia z końcem 2020 r. stanowiły 30,97% ogółu zarejestrowanych bezrobotnych. Kobiety stanowiły 57,36% grupy. Wynika to z niższego poziomu aktywności zawodowej wśród kobiet, które często w tym wieku łączą obowiązki rodzinne z zawodowymi i są od mężczyzn mniej mobilne przestrzennie. Długotrwałym bezrobociem dotkniętych jest 50,68% osób do 30 roku życia. Nieprzerwanie przez okres ponad 12 miesięcy bez pracy

pozostawało 41,28% osób młodych w wieku 18-29 lat, a 21,25% grupy nie podejmowało zatrudnienia nieprzerwanie przez ponad 24 miesiące. Jest to zjawisko niepokojące. Dla osoby młodej każdy miesiąc bez pracy to utrata możliwości zdobywania umiejętności i doświadczenia zawodowego, a tym samym budowania kapitału zawodowego. Brak pracy to również brak środków finansowych, które poza źródłem utrzymania dla części osób są stymulatorem rozwoju zawodowego w postaci inwestowania części zapracowanych pieniędzy w zdobywanie nowych kwalifikacji zawodowych oraz uzupełnianie wykształcenia. W grupie tej największa liczba reprezentantów tj. 36,38% posiada wykształcenie średnie zawodowe i policealne, nieco mniej liczna grupa 22,89% wykształcenie średnie ogólnokształcące. Wykształceniem zawodowym legitymuje się 15,26%, a gimnazjalnym i niższym 10,76% grupy. Niepokojące jest to, iż osoby bezrobotne z grupy wiekowej 18-29 lat pomimo tego, iż 73,98% w swojej grupie posiadają wykształcenie co najmniej średnie, policealne lub wyższe stanowią nadal znaczącą 22,91% grupę w ogólnej liczbie zarejestrowanych, a część grupy nie jest w stanie samodzielnie, bez wsparcia instytucjonalnego przerwać bierność zawodową, podjąć zatrudnienie i trwale związać się z rynkiem pracy. Bariery w podjęciu pracy jest dla osób młodych brak stażu pracy lub krótkotrwałe udokumentowane zatrudnienie. Żadnego stażu pracy nie posiada 39,78% osób bezrobotnych do 30 roku życia, a tylko 3,27% legitymuje się, co najmniej 5 letnim ale nie przekraczającym 10 lat okresem zatrudnienia. W grupie tej zauważalny jest deficyt kwalifikacji poświadczonych świadectwem, dyplomem, dokumentem uprawniającym do wykonywania zawodu. Jest to niepokojące zjawisko z punktu widzenia zarówno osoby poszukującej pracy, jak i ją oferującej. Należy dodać, iż posiadanie kwalifikacji zgodnych z oczekiwaniami rynku pracy skraca czas poszukiwania zatrudnienia i daje szansę na uzyskanie wyższego wynagrodzenia za wykonywaną pracę.

Wyszczególnienie	grudzień 2020 r.	grudzień 2019 r.	grudzień 2018 r.
Ogółem bezrobotni	2370	2404	2480
Wyszczególnienie	Osoby bezrobotne do 30 roku życia		
Osoby w wieku 18-29 lat	734	747	764
% w ogólnej liczbie zarejestrowanych	30,97%	31,07%	30,80%
kobiety	421	431	474
mężczyźni	313	316	290
niepełnosprawni	8	6	11
długotrwale bezrobotni	372	338	361
Czas pozostawania bez pracy			
do 1	44	67	73
1 -3	122	122	139
3 - 6	121	175	154
6 - 12	144	106	114
12 - 24	147	118	139
pow. 24	156	159	145

Wykształcenie			
wyższe	108	67	144
policealne i średnie zawodowe	267	122	225
średnie ogólnokształcące	168	175	163
zasadnicze zawodowe	112	106	128
gimnazjalne i poniżej	79	118	104
Staż pracy			
do 1 roku	169	180	188
1 -5	249	256	255
5 - 10	24	31	27
10 -20	0	0	0
20-30	0	0	0
30 i więcej	0	0	0
bez stażu	292	280	294



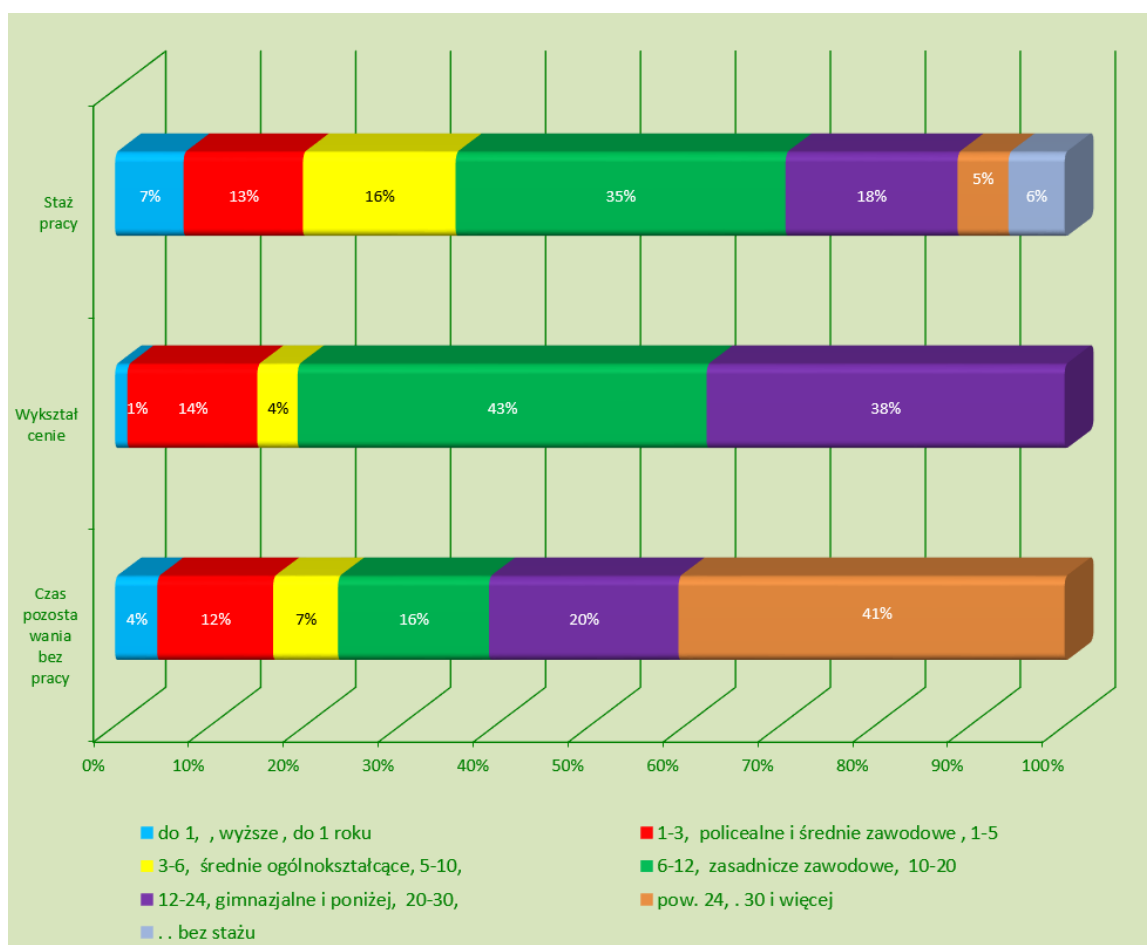
1.2.8. Osoby bezrobotne powyżej 50 roku życia

Osoby bezrobotne powyżej 50 roku życia to jedna z najliczniejszych grup bezrobotnych będących w szczególnej sytuacji na rynku pracy. W grudniu 2020 r. stanowili 22,83% ogółu zarejestrowanych bezrobotnych w Powiatowym Urzędzie Pracy w Żurominie.

W okresie ostatnich lat liczebność grupy nie uległa znaczącemu spadkowi. W okresie od grudnia 2019 r. do grudnia 2020 r. zmniejszyła się jedynie o 3 osoby, ale udział procentowy w ogólnej licznie bezrobotnych zwiększył się o 0,20 punktu procentowego. Wśród osób w wieku 50 lat i więcej w odróżnieniu od innych grup bezrobotnych dominują mężczyźni, którzy stanowią 60,26% grupy. Są to w większości osoby posiadające niskie wykształcenie, 80,78% grupy posiada wykształcenie poniżej średniego, w tym 43,07% zawodowe, 37,71% gimnazjalne i niższe. Wykształceniem średnim ogólnym, średnim zawodowym i policealnym legitymuje się 17,93% grupy, a wykształceniem wyższym tylko znikoma liczba 7 osób. Atutem osób powyżej 50 roku życia jest posiadany staż pracy. Ponad 10 letni udokumentowany okres zatrudnienia posiada 58,23% grupy, w tym 23,48% jej przedstawicieli ma bardzo długi bo ponad 20 letni staż pracy. Z uwagi na powyższe większość przedstawicieli grupy to osoby z doświadczeniem zawodowym. Niestety fakt ten nie przekłada się na jej atrakcyjność na rynku pracy. Długookresowo poza rynkiem pracy pozostaje 71,72% osób powyżej 50 roku życia. Nieprzerwanie przez okres ponad 12 miesięcy bez pracy pozostawało 60,63% przedstawicieli grupy, a 40,67% przez okres ponad 24 miesięcy. Wpływ na ten stan ma deficyt kwalifikacji zawodowych.

Wyszczególnienie	grudzień 2020 r.	grudzień 2019 r.	grudzień 2018 r.
Ogółem bezrobotni	2370	2404	2480
Wyszczególnienie	Osoby bezrobotne powyżej 50 roku życia		
Osoby w wieku 50 lat i więcej	541	544	578
% w ogólnej liczbie zarejestrowanych	22,83	22,63%	23,31%
kobiety	215	219	248
mężczyźni	326	325	330
niepełnosprawni	19	22	22
Czas pozostawania bez pracy			
do 1	24	27	40
1 -3	66	68	78
3 - 6	37	62	63
6 - 12	86	88	80
12 - 24	108	91	102
Pow. 24	220	208	215
Wykształcenie			
wyższe	7	5	4
policealne i średnie zawodowe	74	87	94

średnie ogólnokształcące	23	19	27
zasadnicze zawodowe	233	227	224
gimnazjalne i poniżej	204	206	229
Staż pracy			
do 1 roku	39	46	52
1 -5	68	78	80
5 - 10	87	93	93
10 -20	188	152	159
20-30	98	109	125
30 i więcej	29	36	29
bez stażu	32	30	40



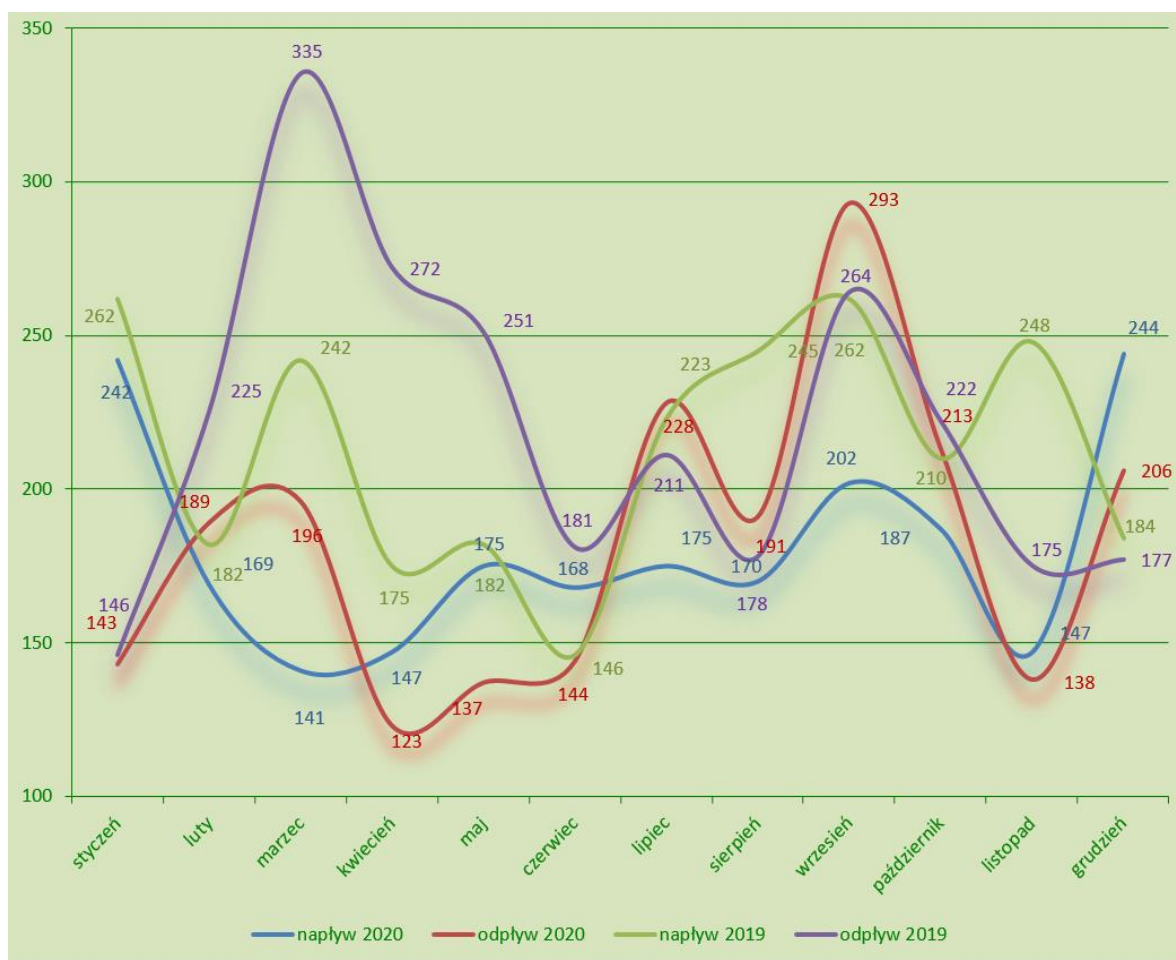
1.3. Napływ i odpływ bezrobotnych

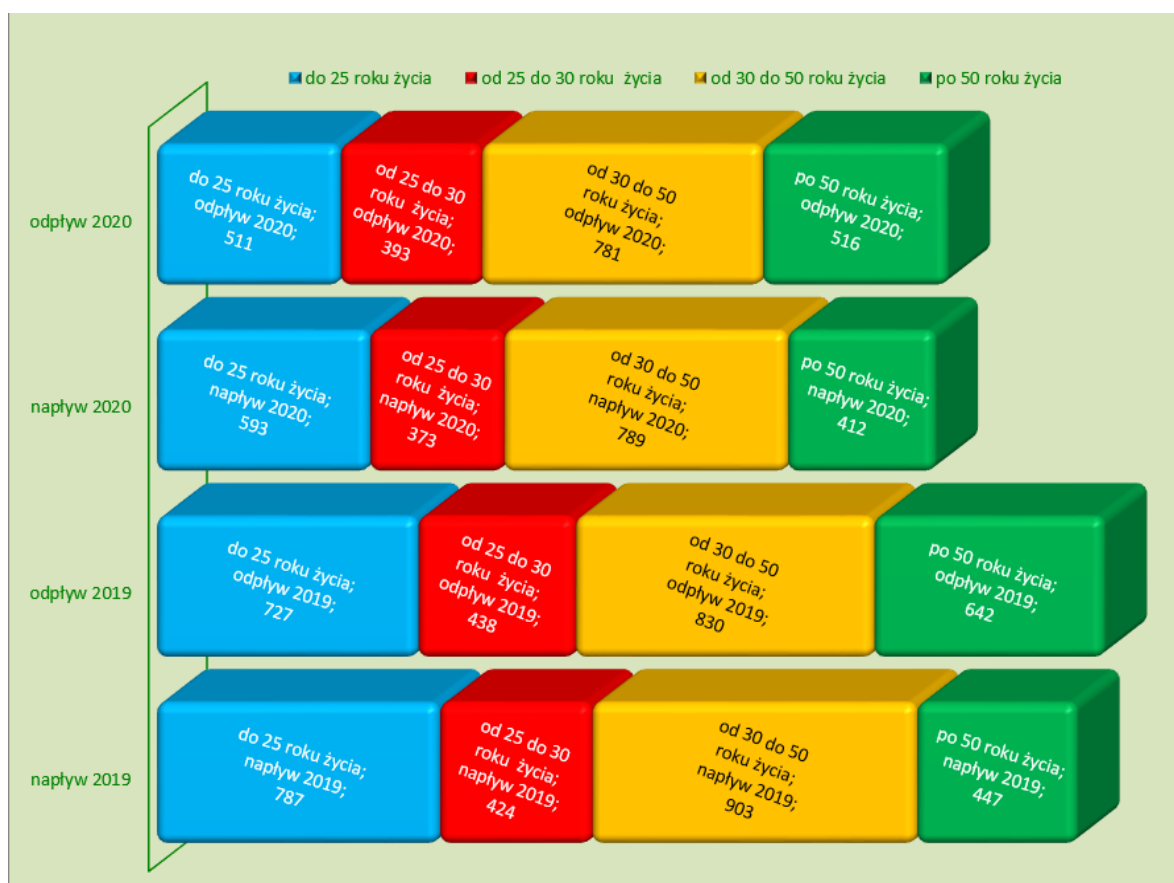
W 2020 r. zarejestrowano 2167 osób (napływ), a wyrejestrowano 2201 osób (odpływ). W analizowanym okresie odpływ z ewidencji był wyższy od napływu o 34 osoby. Napływ osób bezrobotnych zmalał w roku 2020 w porównaniu do roku 2019 o 394 osoby tj. 15,38%, natomiast odpływ bezrobotnych zmalał o 436 osoby tj. 16,53% w stosunku do poprzedniego roku. Zestawienie danych liczbowych dotyczących napływu i odpływu z rejestru bezrobotnych wskazuje, iż spadek bezrobocia utrzymał się przez 6 miesięcy w 2020 r.

Napływ i odpływ osób bezrobotnych w poszczególnych miesiącach w latach 2019-2020

Napływ 2020 r. – ogółem 2167											
styczeń	luty	marzec	kwiecień	maj	czerwiec	lipiec	sierpień	wrzesień	październik	listopad	grudzień
242	169	141	147	175	168	175	170	202	187	147	244
Odpływ 2020 r. – ogółem 2201											
143	189	196	123	137	144	228	191	293	213	138	206
Przyrost w 2020 r. – 232											
99			24	38	24					9	38
Spadek w 2020 r. – 266											
	20	55				53	21	91	26		

Napływ 2019 r. – ogółem 2561											
styczeń	luty	marzec	kwiecień	maj	czerwiec	lipiec	sierpień	wrzesień	październik	listopad	grudzień
262	182	242	175	182	146	223	245	262	210	248	184
Odpływ 2019 r. – ogółem 2637											
146	225	335	272	251	181	211	178	264	222	175	177
Przyrost w 2019 r. – 275											
116						12	67			73	7
Spadek w 2019 r. – 351											
	43	93	97	69	35			2	12		





Ranking, napływ (noworejestrowani w 2020 r.) wg zawodów – najliczniejsze grupy (ograniczenie do 20 osób)

nazwa zawodu	kod zawodu	ogółem	mężczyźni	kobiety
Bez zawodu	0	329	194	135
Sprzedawca*	522301	147	16	131
Ślusarz*	722204	80	79	1
Technik handlowiec*	522305	67	13	54
Robotnik gospodarczy	515303	59	36	23
Rolnik*	613003	54	23	31
Technik mechanik*	311504	46	45	1
Technik ekonomista*	331403	46	6	40
Mechanik pojazdów samochodowych*	723103	42	42	0
Technik informatyk*	351203	38	28	10
Technik rolnik*	314207	35	17	18
Pomocniczy robotnik budowlany	931301	34	34	0
Specjalista administracji publicznej	242217	31	7	24
Kucharz*	512001	30	6	24
Tokarz w metalu	722314	26	21	5
Murarz	711202	25	25	0
Piekarz*	751204	25	21	4
Krawiec*	753105	25	2	23
Pedagog	235921	23	6	17
Ekonomista	263102	20	7	13
Technik pojazdów samochodowych*	311513	20	20	0

Ranking, napływ (noworejestrowani w 2020 r.) wg zawodów – najliczniejsze grupy (ograniczenie do 20 osób wśród mężczyzn)

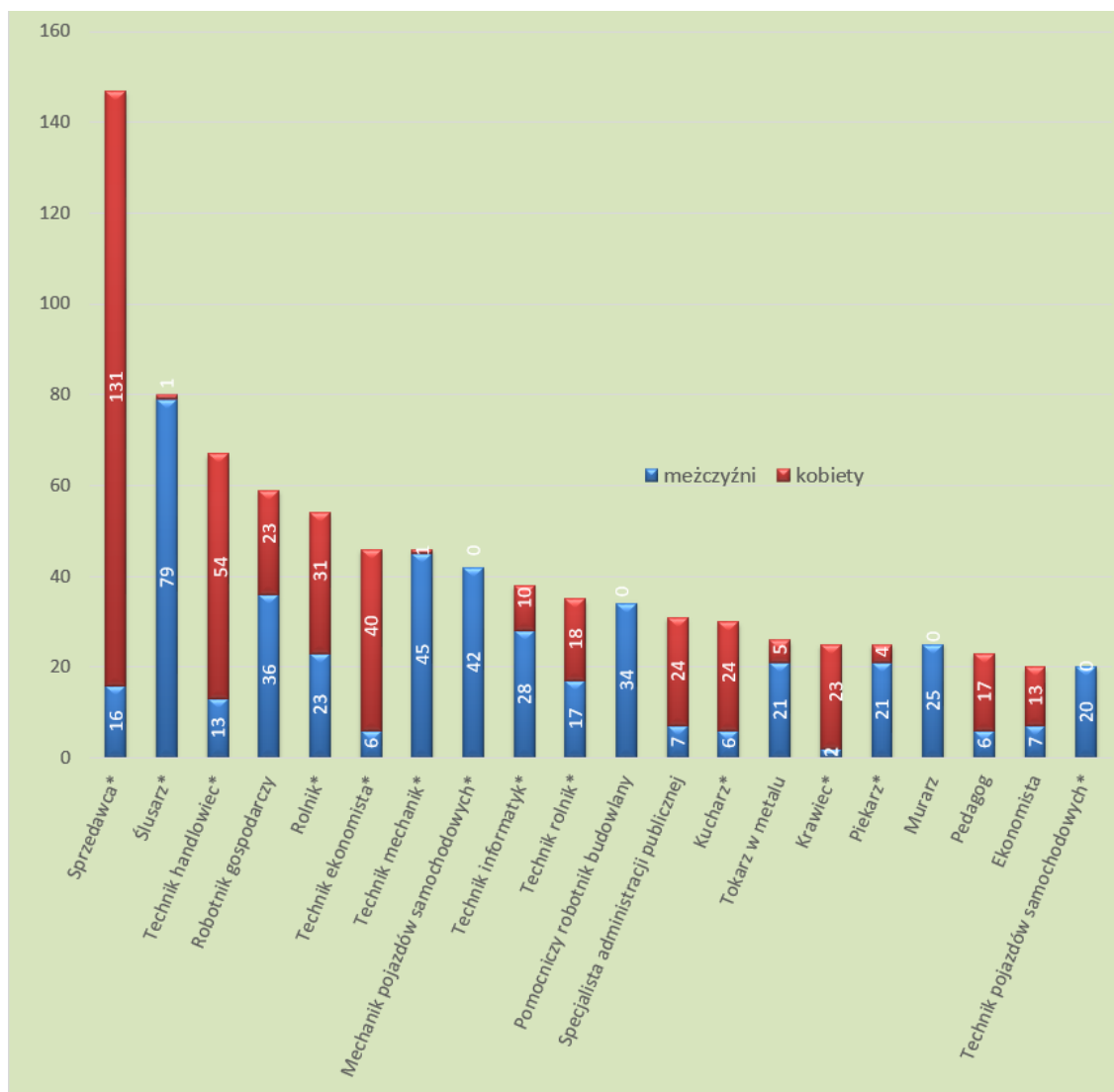
nazwa zawodu	kod zawodu	mężczyźni
Bez zawodu	0	194
Ślusarz*	722204	79
Technik mechanik*	311504	45
Mechanik pojazdów samochodowych*	723103	42

Robotnik gospodarczy	515303	36
Pomocniczy robotnik budowlany	931301	34
Technik informatyk*	351203	28
Murarz	711202	25
Rolnik*	613003	23
Tokarz w metalu	722314	21
Piekarz*	751204	21
Technik pojazdów samochodowych*	311513	20

Ranking, napływ (noworejestrowani w 2020 r.) wg zawodów – najliczniejsze grupy (ograniczenie do 20 osób wśród kobiet)

nazwa zawodu	kod zawodu	kobiety
Bez zawodu	0	135
Sprzedawca*	522301	131
Technik handlowiec*	522305	54
Technik ekonomista*	331403	40
Rolnik*	613003	31
Specjalista administracji publicznej	242217	24
Kucharz*	512001	24
Robotnik gospodarczy	515303	23
Krawiec*	753105	23

Wykres bez kodu zawodu 0 (bez zawodu)



Odptyw bezrobotnych na rynku pracy jest jednym z elementów charakteryzujących działalność Powiatowego Urzędu Pracy. W 2020 r. z ewidencji urzędu wyłączono ogółem 2201 osób. Spośród bezrobotnych wyłączonych z ewidencji w 2020 r. największą grupę bezrobotnych stanowiły osoby, które podjęły pracę, z tego powodu wyłączono 1355 osób, co stanowiło 61,56 %. W 2019 roku osoby, które podjęły pracę stanowiły 60,11%. Drugą przyczyną wyłączenia z ewidencji bezrobotnych było niepotwierdzenie gotowości do pracy – 240 (10,90% ogółu odpływu). W 2019 r. wyłączono z powyższego tytułu 342 osób tj. 9,18% ogółu odpływu.

Przyczyny odpływu pokazuje poniższa tabela.

ODPŁYW									
Miesiąc	Ogółem bezrobotni	Podjęcia pracy	Niepotwierdza nie gotowości do pracy	Dobrowolna rezygnacja ze statusu bezrobotnego	Rozpoczęcie szkolenia	Rozpoczęcie stażu	Odmowa propozycji pracy lub innej formy pomocy	Prace społecznie użyteczne	Inne*
I	143	74	24	10	0	3	2	0	21
II	189	95	29	4	0	40	3	0	11
III	196	98	23	2	0	38	1	20	10
IV	123	81	5	4	0	15	4	2	7
V	137	94	3	5	4	10	1	0	10
VI	144	97	8	7	0	17	3	0	9
VII	228	141	24	10	1	27	3	0	12
VIII	191	105	39	8	2	19	3	0	11
IX	293	195	34	5	10	14	6	1	18
X	213	104	40	6	23	11	12	0	9
XI	138	92	7	5	12	1	1	0	12
XII	206	179	4	2	0	0	1	0	14
RAZEM	2201	1355	240	68	52	195	40	23	144

*np. osiągnięcie wieku emerytalnego, nabycie praw emerytalnych, rentowych lub prawa do świadczenia przedemerytalnego, podpisanie kontraktu socjalnego, podjęcie nauki w systemie dziennym,

NAPŁYW				
Miesiąc	Ogółem bezrobotni	Po raz pierwszy	Po raz kolejny	w tym z prawem do zasiłku
I	242	36	206	77
II	169	22	147	45
III	141	7	134	49
IV	147	8	139	86
V	175	39	136	68
VI	168	36	132	54
VII	175	41	134	41
VIII	170	60	110	35
IX	202	59	143	65
X	187	40	147	56
XI	147	28	119	44
XII	244	18	226	46
RAZEM	2167	394	1773	666

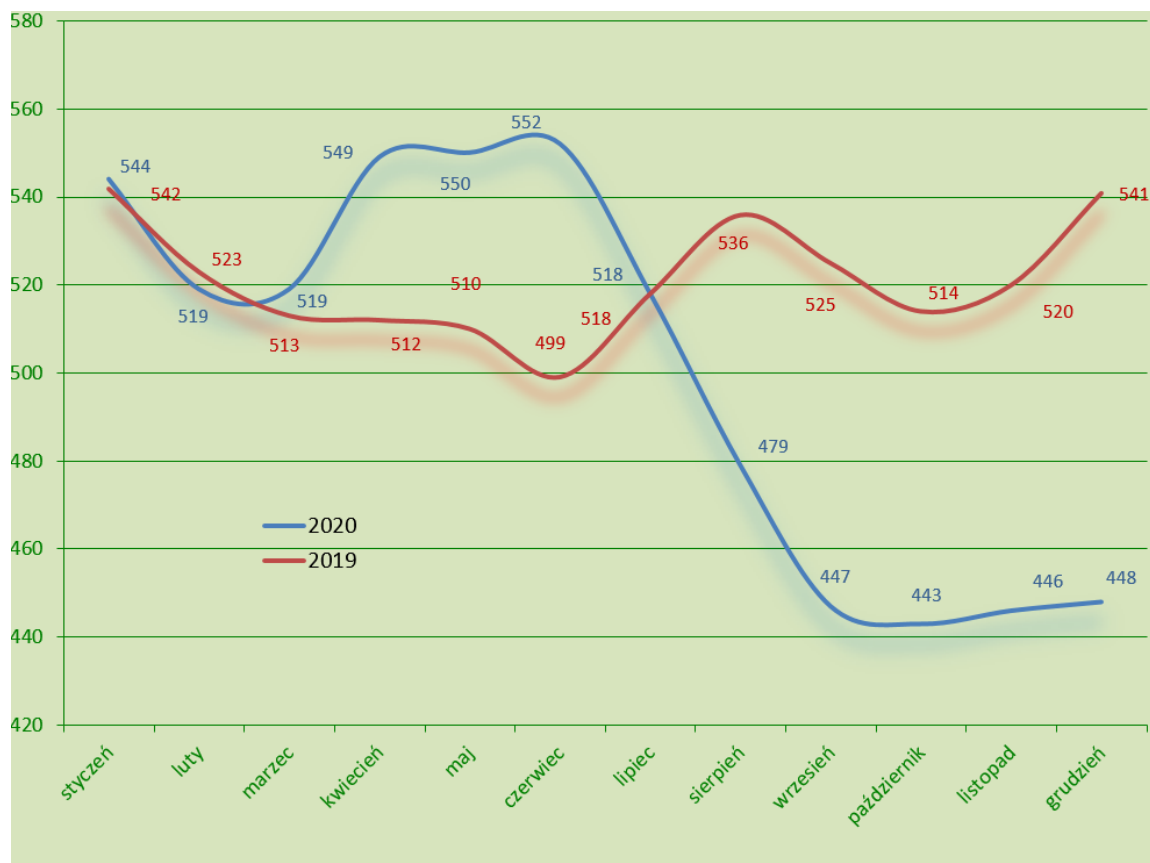
Wskaźnik płynności rynku pracy wyrażający stosunek liczby bezrobotnych, którzy podjęli pracę do liczby nowo zarejestrowanych bezrobotnych wyniósł 61,56%.

Miesiąc 2020 r.	Podjęcia pracy	Nowo zarejestrowani
styczeń	74	242
luty	95	169
marzec	98	141
kwiecień	81	147
maj	94	175
czerwiec	97	168
lipiec	141	175
sierpień	105	170
wrzesień	195	202
październik	104	187
listopad	92	147
grudzień	179	244
razem	1355	2167

1.4. Bezrobotni z prawem do zasiłku

Według stanu na dzień 31.12.2020 r. w Powiatowym Urzędzie Pracy w Żurominie zarejestrowanych było 448 osób z prawem do zasiłku i stanowili oni 22,18% ogółu zarejestrowanych bezrobotnych. W porównaniu z analogicznym stanem na 31.12.2019 r. - 22,5%, udział osób bezrobotnych z prawem do zasiłku w 2020 r. był niższy.

Liczba osób bezrobotnych z prawem do zasiłku											
2020 r.											
styczeń	luty	marzec	kwiecień	maj	czerwiec	lipiec	sierpień	wrzesień	październik	listopad	grudzień
544	519	519	549	550	552	518	479	447	443	446	448
26,93%	25,69%	25,69%	27,18%	27,23%	27,33%	25,64%	23,71%	22,13%	21,93%	22,08%	22,18%
2019 r.											
542	523	513	512	510	499	518	536	525	514	520	541
22,5%	21,8%	21,3%	21,3%	21,2%	20,8%	21,5%	22,3%	21,8%	21,4%	21,6%	22,5%



1.5. Niepełnosprawni

Grupą ludności odczuwającą trudności związane z pozyskaniem, wykonywaniem i utrzymywaniem pracy są osoby niepełnosprawne, dla których praca stanowi źródło dochodów, ale przede wszystkim jest skutecznym sposobem rehabilitacji społeczno – zawodowej.

Z analizy danych wynika, że w 2020 r. w ewidencji osób niepełnosprawnych była 1 osoba więcej niż w 2019 r.

Osoby niepełnosprawne bezrobotne i poszukujące pracy zarejestrowane w Powiatowym Urzędzie Pracy w latach 2018 – 2020

Niepełnosprawni	2020 r.	2019 r.	2018 r.
Ogółem, w tym:	51	50	61
bezrobotni	50	48	58
poszukujący pracy	1	2	3

2. USŁUGI I INSTRUMENTY RYNKU PRACY

Powiatowy Urząd Pracy w Żurominie usługi i instrumenty rynku pracy świadczy w oparciu o:

- *Ustawę z dnia 20 kwietnia 2004 r. o promocji zatrudnienia i instytucjach rynku pracy (tekst jednolity Dz. U. z 2020 r., poz. 1409 ze zm.);*
- *Rozporządzenie Ministra Pracy i Polityki Społecznej z dnia 14 maja 2014 r. w sprawie szczegółowych warunków realizacji oraz trybu i sposobów prowadzenia usług rynku pracy (Dz. U. z 2014 r., poz. 667), które określa szczegółowe warunki realizacji oraz tryb i sposoby prowadzenia przez powiatowe i wojewódzkie urzędy pracy: pośrednictwa, poradnictwa zawodowego, organizacji szkoleń;*
- *Rozporządzenie Ministra Pracy i Polityki Społecznej z dnia 24 czerwca 2014 r. w sprawie organizowania prac interwencyjnych i robót publicznych oraz jednorazowej refundacji kosztów z tytułu opłaconych składek na ubezpieczenia społeczne (Dz. U. z 2014 r., poz. 864);*
- *Rozporządzenie Ministra Rodziny, Pracy i Polityki Społecznej z dnia 14 lipca 2017 r. w sprawie dokonywania z Funduszu Pracy refundacji kosztów wyposażenia lub doposażenia stanowiska pracy oraz przyznawania środków na podjęcie działalności gospodarczej (Dz. U. z 2017 r., poz. 1380);*
- *Rozporządzenie Ministra Pracy i Polityki Społecznej z dnia 20 sierpnia 2009 r. w sprawie szczegółowych warunków odbywania stażu przez bezrobotnych (Dz. U. Nr 142, poz. 1160);*
- *Rozporządzenie Ministra Pracy i Polityki Społecznej z dnia 18 sierpnia 2009 r. w sprawie szczegółowego trybu przyznawania zasiłku dla bezrobotnych, stypendium i dodatku aktywizacyjnego (t.j. Dz. U. z 2014 r., poz.1189);*
- *Rozporządzenie Ministra Pracy i Polityki Społecznej z dnia 14 maja 2014 r w sprawie przyznawania środków z Krajowego Funduszu Szkoleniowego (t.j. Dz. U. z 2018 r., poz. 117 ze zm.);*
- *Rozporządzenie Ministra Pracy i Polityki Społecznej z dnia 14 maja 2014 r. w sprawie programów specjalnych (Dz. U. z 2014 r., poz. 638);*
- *Rozporządzenie Ministra Rodziny, Pracy i Polityki Społecznej z dnia 21 grudnia 2017 r. w sprawie organizowania prac społecznie użytecznych (Dz. U. z 2017 r., poz. 2447);*
- *Tarcza 2.0 ustawa z dnia 16 kwietnia 2020 r. o szczególnych instrumentach wsparcia w związku z rozprzestrzenianiem się wirusa SARS-CoV-2 (Dz.U. z 2020 r., poz.695 ze zm.);*
- *Tarcza 6.0 ustawa z dnia 9 grudnia 2020 r. o zmianie ustawy o szczególnych rozwiązaniach związanych z zapobieganiem, przeciwdziałaniem i zwalczaniem COVID-19, innych chorób zakaźnych oraz wywołanych nimi sytuacji kryzysowych oraz niektórych ustaw (Dz.U. z 2020 r., poz.2255).*

Zgodnie z art. 9a ustawy z dnia 20 kwietnia 2004 r. o promocji zatrudniania i instytucjach rynku pracy (t.j. Dz. U. z 2020 r., poz. 1409 ze zm.) w ramach struktury Powiatowego Urzędu Pracy w Żurominie wyodrębniono Centrum Aktywizacji Zawodowej. Jest to wyspecjalizowana komórka organizacyjna skupiająca aktywne działania w zakresie usług oraz instrumentów rynku pracy. Podejmowane działania przez doradców klienta nakierowane są na klientów urzędu pracy tj. osoby bezrobotne, poszukujące pracy oraz pracodawców.

2.1. Realizacja usług pośrednictwa pracy

Pośrednictwo pracy jest jedną z podstawowych usług rynku pracy. Pośrednictwem pracy objęci są wszyscy klienci Powiatowego Urzędu Pracy. Każdej osobie rejestrującej się w Urzędzie zostaje wyznaczony indywidualny doradca klienta. Rolą doradcy jest stała współpraca z klientem w zakresie pomocy w powrocie na rynek pracy.

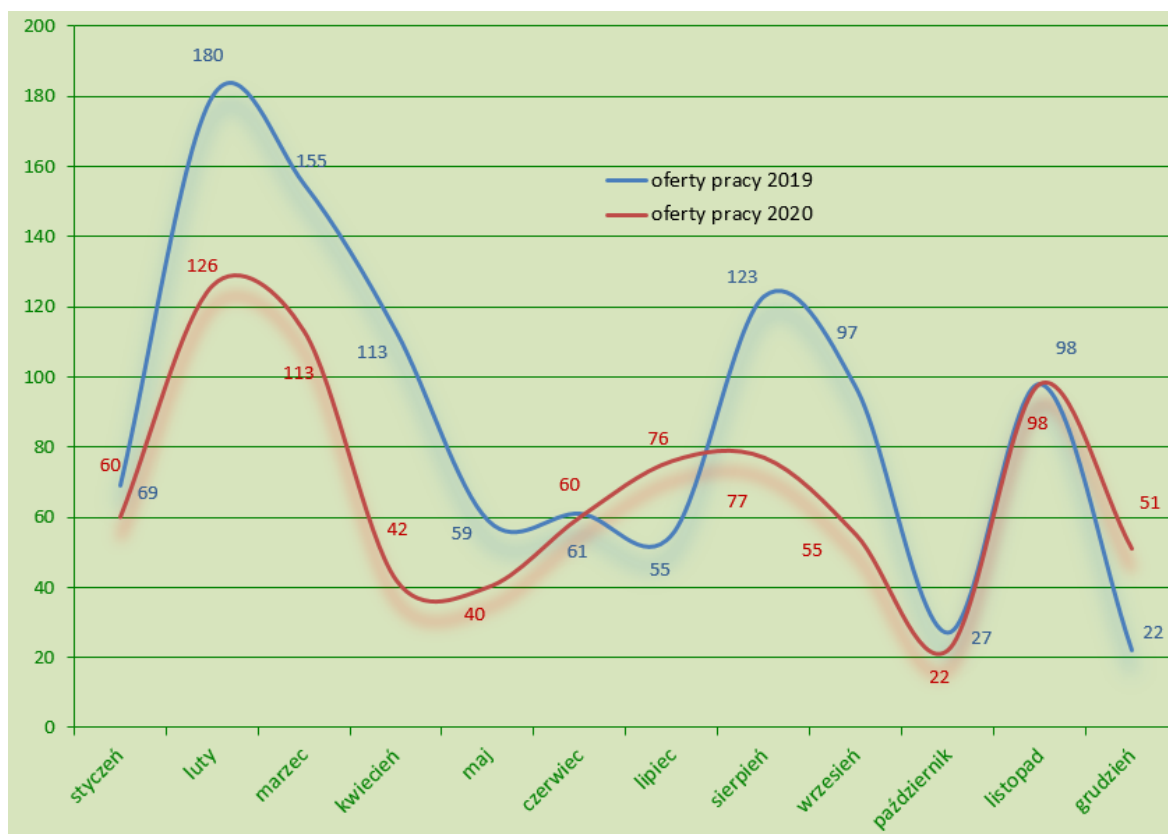
Za stałą współpracę w zakresie pomocy udzielanej pracodawcom, w tym ustalanie zapotrzebowania na nowych pracowników, pozyskiwanie ofert pracy czy informowanie o możliwościach wsparcia w tworzeniu nowych miejsc pracy, odpowiedzialni są doradcy klienta instytucjonalnego.

Udzielając pomocy osobie zarejestrowanej doradca klienta opiera się na przygotowanym wspólnie z klientem Indywidualnym Planie Działania (IPD) określającym planowane do realizacji formy wsparcia i działania realizowane przez bezrobotnego, mające na celu pomoc w znalezieniu i utrzymaniu zatrudnienia. W 2020 r. przygotowano Indywidualny Plan Działania dla 1872 osób bezrobotnych i dla 5 osób poszukujących pracy.

Od dnia 14 czerwca 2019 r. przestały obowiązywać przepisy rozporządzenia Ministra Pracy i Polityki Społecznej z dnia 14 maja 2014 r. w sprawie profilowania pomocy dla bezrobotnego (Dz. U. z 2014 r., poz. 631). Wprowadzono nowe narzędzia pomocnicze i fakultatywne dla doradców klienta w procesie ustalania sytuacji, potrzeb i możliwości bezrobotnego i poszukującego pracy na podstawie dwóch zmiennych tj.:

- oddalenia od rynku pracy oraz;
- gotowości do wejścia na rynek pracy.

820 - liczba pozyskanych wolnych miejsc pracy w 2020 r.											
styczeń	luty	marzec	kwiecień	maj	czerwiec	lipiec	sierpień	wrzesień	październik	listopad	grudzień
60	126	113	42	40	60	76	77	55	22	98	51
1059 - liczba pozyskanych wolnych miejsc pracy w 2019 r.											
69	180	155	113	59	61	55	123	97	27	98	22



Ranking, oferty pracy zgłoszonych w 2020 r. wg zawodów – najliczniejsze grupy (ograniczenie do 10 ofert)

Nazwa zawodu	kod zawodu	liczba ofert
Robotnik gospodarczy	515303	61
Szwaczka maszynowa	815301	56
Sprzedawca*	522301	43
Technik administracji*	334306	31
Magazynier	432103	30
Pozostali pracownicy wykonujący prace proste gdzie indziej niesklasyfikowani	962990	30
Ogrodnik - uprawy pod osłonami	611310	24
Pozostali pracownicy obsługi biurowej	411090	22
Sekretarka	412001	20
Technik prac biurowych*	411004	19
Pomocniczy robotnik budowlany	931301	17
Pomoc kuchenna	941201	16
Pakowacz ręczny	932101	12
Sprzedawca w branży spożywczej	522304	11
Doradca do spraw odszkodowań	261909	10
Asystent do spraw księgowości	431101	10
Ogrodnik terenów zieleni	611306	10
Pomocniczy robotnik w hodowli zwierząt	921201	10

Pośrednicy pracy na przestrzeni 2020 r. przeprowadzili 190 wizyt u pracodawców. W zakresie zrealizowanych wizyt oraz działań Powiatowego Urzędu Pracy w Żurominie pozyskano 1006 zakładów do współpracy. Wzrost pozyskanych do współpracy pracodawców w porównaniu do poprzednich lat wynikał z realizacji wsparcia dla pracodawców w ramach Tarczy antykrzysowej 2.0 i 6.0.

W 2020 r. pośrednicy pracy faktycznie zagospodarowali 801 miejsc pracy, w tym 382 w ramach niesubsydiowanych miejsc pracy.

W celu zwiększenia zainteresowania oraz podniesienia świadomości pracodawców w zakresie usług i instrumentów rynku pracy, doradca klienta instytucjonalnego nawiązuje bezpośredni kontakt. Podczas wizyty pośrednik pracy ma okazję przedstawić usługi i instrumenty rynku pracy, które Urząd wykorzystuje w celu niesienia pomocy bezrobotnym, jak i pracodawcom. Podczas spotkań zachęca do skorzystania z propozycji współpracy, omawiając w szczególności plusy poszczególnych działań. Proponuje wszystkim pracodawcom współpracę w zakresie zatrudniania osób bezrobotnych, oferując pomoc w rekrutacji odpowiednich kandydatów do pracy, jak również możliwość skorzystania ze wsparcia finansowego środków Funduszu Pracy oraz Europejskiego Funduszu Społecznego.

2.2. Podmioty gospodarki narodowej w powiecie żuromińskim

Liczba podmiotów gospodarczych w powiecie żuromińskim zarejestrowanych w systemie REGON wg stanu na dzień 31.12.2020 r. wynosiła 2856 (dane GUS) w tym 106 podmiotów należało do sektora publicznego.

Wśród zarejestrowanych podmiotów dominującą grupę – 2774 (97,12%) stanowiły podmioty zatrudniające od 0- 9 osób.

Podmioty gospodarki narodowej (bez osób fizycznych prowadzących wyłącznie indywidualne gospodarstwa rolne) według przewidywanej liczby pracujących (dane GUS na dzień 31.12.2020 r.)

WYSZCZEGÓLNIENIE	Ogółem					
	razem	0-9	10-49	50-249	250-999	1000 i więcej
POLSKA	4655477	4489040	134729	27411	3551	746
powiat ŻUROMIŃSKI	2856	2774	69	12	1	0
BIEŻUŃ - gmina miejsko-wiejska	372	363	7	2	0	0
BIEŻUŃ - miasto	200	192	6	2	0	0
BIEŻUŃ - obszar wiejski	172	171	1	0	0	0
KUCZBORK-OSADA - gmina wiejska	201	196	5	0	0	0
LUBOWIDZ - gmina miejsko-wiejska	492	480	11	1	0	0
LUBOWIDZ - miasto	166	163	2	1	0	0
LUBOWIDZ - obszar wiejski	326	317	9	0	0	0
LUTOCIN - gmina wiejska	227	219	8	0	0	0
SIEMIĄTKOWO - gmina wiejska	185	180	5	0	0	0
ŻUROMIN - gmina miejsko-wiejska	1379	1336	33	9	1	0
ŻUROMIN - miasto	1091	1054	27	9	1	0
ŻUROMIN - obszar wiejski	288	282	6	0	0	0

Podmioty gospodarki narodowej (bez osób fizycznych prowadzących wyłącznie indywidualne gospodarstwa rolne) według przewidywanej liczby pracujących cd. (dane GUS na dzień 31.12.2020 r.)

WYSZCZEGÓLNIENIE	Sektor publiczny					
	razem	0-9	10-49	50-249	250-999	1000 i więcej
POLSKA	111729	72272	26721	11262	1180	294
powiat ŻUROMIŃSKI	106	53	46	6	1	0
BIEŻUŃ - gmina miejsko-wiejska	13	9	3	1	0	0
BIEŻUŃ - miasto	11	8	2	1	0	0
BIEŻUŃ - obszar wiejski	2	1	1	0	0	0
KUCZBORK-OSADA - gmina wiejska	16	11	5	0	0	0
LUBOWIDZ - gmina miejsko-wiejska	17	7	9	1	0	0
LUBOWIDZ - miasto	8	5	2	1	0	0
LUBOWIDZ - obszar wiejski	9	2	7	0	0	0
LUTOCIN - gmina wiejska	10	3	7	0	0	0
SIEMIĄTKOWO - gmina wiejska	9	7	2	0	0	0
ŻUROMIN - gmina miejsko-wiejska	41	16	20	4	1	0
ŻUROMIN - miasto	35	15	15	4	1	0
ŻUROMIN - obszar wiejski	6	1	5	0	0	0

Podmioty gospodarki narodowej (bez osób fizycznych prowadzących wyłącznie indywidualne gospodarstwa rolne) według przewidywanej liczby pracujących cd. (dane GUS na dzień 31.12.2020 r.)

WYSZCZEGÓLNIENIE	Sektor prywatny					
	razem	0-9	10-49	50-249	250-999	1000 i więcej
POLSKA	4460295	4333423	107933	16120	2367	452
powiat ŻUROMIŃSKI	2736	2707	23	6	0	0
BIEŻUŃ - gmina miejsko-wiejska	358	353	4	1	0	0
BIEŻUŃ - miasto	188	183	4	1	0	0
BIEŻUŃ - obszar wiejski	170	170	0	0	0	0
KUCZBORK-OSADA - gmina wiejska	184	184	0	0	0	0
LUBOWIDZ - gmina miejsko-wiejska	473	471	2	0	0	0
LUBOWIDZ - miasto	157	157	0	0	0	0
LUBOWIDZ - obszar wiejski	316	314	2	0	0	0
LUTOCIN - gmina wiejska	215	214	1	0	0	0
SIEMIĄTKOWO - gmina wiejska	176	173	3	0	0	0
ŻUROMIN - gmina miejsko-wiejska	1330	1312	13	5	0	0
ŻUROMIN - miasto	1052	1035	12	5	0	0
ŻUROMIN - obszar wiejski	278	277	1	0	0	0

W tym

WYSZCZEGÓLNIENIE	Sektor prywatny					
	w tym osoby fizyczne					
	razem	0-9	10-49	50-249	250-999	1000 i więcej
POLSKA	3322008	3288835	31882	1233	42	16
powiat ŻUROMIŃSKI	2355	2346	9	0	0	0
BIEŻUŃ - gmina miejsko-wiejska	306	305	1	0	0	0
BIEŻUŃ - miasto	163	162	1	0	0	0
BIEŻUŃ - obszar wiejski	143	143	0	0	0	0
KUCZBORK-OSADA - gmina wiejska	155	155	0	0	0	0
LUBOWIDZ - gmina miejsko-wiejska	433	433	0	0	0	0
LUBOWIDZ - miasto	144	144	0	0	0	0

LUBOWIDZ - obszar wiejski	289	289	0	0	0	0
LUTOCIN - gmina wiejska	185	185	0	0	0	0
SIEMIĄTKOWO - gmina wiejska	146	144	2	0	0	0
ŻUROMIN - gmina miejsko-wiejska	1130	1124	6	0	0	0
ŻUROMIN - miasto	881	876	5	0	0	0
ŻUROMIN - obszar wiejski	249	248	1	0	0	0

Podmioty gospodarki narodowej (bez osób fizycznych prowadzących wyłącznie indywidualne gospodarstwa rolne) - dane GUS na dzień 31.12.2020 r.

WYSZCZEGÓLNIENIE	Ogółem	przedsiębiorstwa państwowe	W tym						spółdzielni	osoby fizyczne prowadzące działalność gospodarczą
			razem	spółki				cywilne		
				w tym						
				handlowe		z o.o.				
				razem	akcyjne	z o.o.				
POLSKA	4655477	50	844176	549737	9911	455162	291835	11229	3322008	
powiat ŻUROMIŃSKI	2856	0	210	110	2	80	93	13	2355	
BIEŻUŃ - gmina miejsko-wiejska	372	0	34	15	0	10	17	1	306	
BIEŻUŃ - miasto	200	0	15	8	0	6	6	1	163	
BIEŻUŃ - obszar wiejski	172	0	19	7	0	4	11	0	143	
KUCZBORK-OSADA - gmina wiejska	201	0	14	7	0	5	7	0	155	
LUBOWIDZ - gmina miejsko-wiejska	492	0	19	11	1	9	7	3	433	
LUBOWIDZ - miasto	166	0	6	4	0	4	1	1	144	
LUBOWIDZ - obszar wiejski	326	0	13	7	1	5	6	2	289	
LUTOCIN - gmina wiejska	227	0	18	14	0	11	3	2	185	
SIEMIĄTKOWO - gmina wiejska	185	0	8	5	0	5	2	1	146	
ŻUROMIN - gmina miejsko-wiejska	1379	0	117	58	1	40	57	6	1130	
ŻUROMIN - miasto	1091	0	99	46	1	32	52	5	881	
ŻUROMIN - obszar wiejski	288	0	18	12	0	8	5	1	249	

Podmioty gospodarki narodowej (bez osób fizycznych prowadzących wyłącznie indywidualne gospodarstwa rolne) z zawieszoną działalnością w rejestrze REGON - dane GUS na dzień 31.12.2020 r.

WYSZCZEGÓLNIENIE	Ogółem	w tym						cywilne	osoby fizyczne prowadzące działalność gospodarczą
		razem	spółki handlowe						
			z tego						
			kapitałowe		osobowe				
			razem	z o.o.	akcyjne				
POLSKA	499485	25003	19880	19695	185	5123	5518	468443	
powiat ŻUROMIŃSKI	255	3	3	3	0	0	2	250	
BIEŻUŃ - gmina miejsko-wiejska	30	0	0	0	0	0	0	30	
BIEŻUŃ - miasto	20	0	0	0	0	0	0	20	
BIEŻUŃ - obszar wiejski	10	0	0	0	0	0	0	10	
KUCZBORK-OSADA - gmina wiejska	19	0	0	0	0	0	0	19	
LUBOWIDZ - gmina miejsko-wiejska	42	1	1	1	0	0	0	41	
LUBOWIDZ - miasto	13	1	1	1	0	0	0	12	
LUBOWIDZ - obszar wiejski	29	0	0	0	0	0	0	29	
LUTOCIN - gmina wiejska	18	2	2	2	0	0	0	16	
SIEMIĄTKOWO - gmina wiejska	21	0	0	0	0	0	0	21	
ŻUROMIN - gmina miejsko-wiejska	125	0	0	0	0	0	2	123	
ŻUROMIN - miasto	88	0	0	0	0	0	2	86	
ŻUROMIN - obszar wiejski	37	0	0	0	0	0	0	37	

2.3. Realizacja usług poradnictwa zawodowego

Poradnictwo zawodowe to usługa, która ma na celu udzielenie pomocy osobie bezrobotnej poszukującej pracy w wyborze odpowiedniego zawodu lub miejsca pracy oraz w planowaniu rozwoju kariery zawodowej, a także na przygotowaniu do lepszego radzenia sobie w poszukiwaniu i podejmowaniu pracy, w szczególności polega na:

- udzielaniu informacji o zawodach, rynku pracy, możliwościach szkolenia i kształcenia, umiejętnościach niezbędnych przy aktywnym poszukiwaniu pracy i samozatrudnieniu;
- udzielaniu porad z wykorzystaniem standaryzowanych metod, w tym z wykorzystaniem badania kompetencji, zainteresowań i uzdolnień zawodowych, ułatwiających wybór zawodu, zmianę kwalifikacji, podjęcie lub zmianę pracy,
- kierowaniu na specjalistyczne badania psychologiczne i lekarskie umożliwiające wydawanie opinii o przydatności zawodowej do pracy i zawodu albo kierunku szkolenia;
- inicjowaniu, organizowaniu i prowadzeniu grupowych porad zawodowych dla bezrobotnych i poszukujących pracy;
- pomocy pracodawcom w doborze kandydatów do pracy spośród bezrobotnych i poszukujących pracy;
- wspieraniu rozwoju zawodowego pracodawcy i jego pracowników przez udzielanie porad zawodowych.

Od sierpnia 2020 r. wprowadzona została nowa usługa dla osób bezrobotnych i poszukujących pracy - coaching kariery. Coaching jest procesem, którego głównym celem jest wspieranie klienta w samodzielnych dokonywaniu zamierzonej zmiany, w oparciu o własne odkrycia, wnioski i zasoby. Coaching to proces który inspirowa klienta do maksymalizacji swojego osobistego i zawodowego potencjału. Odkonano 9 sesji coachingowych, pozostałe sesje zostały odwołane ze względu na sytuację epidemiologiczną w kraju.

Poza tym PUP w Żurominie w ramach poradnictwa opracował dwa projekty autorskie.

Program „Mobilny Urząd Pracy – rozwój zawodowy mieszkańców gminy Siemiątkowo”, który odbył się w październiku 2020 r. Celem programu była aktywizacja mieszkańców gminy Siemiątkowo. Gmina Siemiątkowo to podregion w powiecie żuromińskim, cechujący się największą stopą bezrobocia długoterminowego w gminie wynosi 73,63%. Gmina ta jest najdalej oddalonym regionem w naszym powiecie i nie posiada środków komunikacji publicznej. W ramach programu odbyły się zajęcia z poradnictwa grupowego zawodowego, pośrednictwo pracy oraz indywidualne porady zawodowe. W programie były również przewidziane konsultacje na temat zakładania działalności gospodarczej i pisania biznes planu. W programie wzięło udział 47 osób, z grupowego poradnictwa zawodowego skorzystały 44 osoby, w tym 20 kobiet, z pośrednictwa pracy 47 osób, natomiast 3 osoby zdecydowały się na udział w indywidualnej

poradzie zawodowej. Program będzie kontynuowany ponieważ spotkał się z uznaniem mieszkańców gminy.

Drugi program to trwający od 2019 roku projekt współpracy ze szkołami podstawowymi powiatu żuromińskiego pod tytułem „Kierunek sukces”. Zajęcia dotyczyły planowania kariery edukacyjno-zawodowej. W styczniu i lutym odbyły się dwa spotkania z klasami ósmymi w Szkole Podstawowej nr 1 w Żurominie. W warsztatach uczestniczyło 40 osób. Program cieszył się ogromną popularnością wśród szkół naszego powiatu, został zawieszony z powodu zamknięcia szkół (COVID -19).

Poradnictwo zawodowe jest świadczone w formie porad indywidualnej i grupowej.

Porady indywidualne – forma indywidualna pomocy klientowi, który znalazł się w trudnej sytuacji na rynku pracy, traci na nim orientację i nie potrafi sam poradzić sobie z jej rozwiązaniem.

Porady grupowe – pomoc świadczona w tej formie ma charakter zajęć warsztatowych umożliwiając uczestnikom zbadanie i zdefiniowanie własnego problemu zawodowego, dokonanie adekwatnej oceny siebie oraz nabycie umiejętności podejmowania decyzji dotyczących planowania własnej kariery zawodowej. Są to oddziaływania grupowe przebiegające zgodnie z dynamiką grupy, podczas których każda osoba uczestnicząca ma możliwość drogą ćwiczeń, nauczyć się radzić sobie ze swoim problemem i osiągnąć wyznaczony cel.

W roku 2020 z usługi poradnictwa zawodowego skorzystało 710 osób, w tym 338 kobiet:

- poradnictwem grupowym objęto 87 osób w ramach 9 grup;
- z porad indywidualnych skorzystało 197 osób, w tym 82 kobiety;
- informacją indywidualną objęto 318 osób, w tym 156 kobiet;
- informacją grupową objęto 110 osób w ramach 13 grup.

W ramach poradnictwa grupowego doradca zawodowy zaplanował szereg spotkań z osobami bezrobotnymi. Grupy były zróżnicowane pod względem wykształcenia, doświadczenia zawodowego, tak aby treści przekazywane na zajęciach warsztatowych były jak najbardziej adekwatne do potrzeb beneficjentów porad. Zostały przeprowadzone zajęcia pod tytułem „ABC poszukiwania pracy”, „Rynek pracy - warsztaty edukacyjne”, „Poznaj swój potencjał”.

Celem warsztatów była wymiana doświadczeń, poznanie mocnych i słabych stron uczestnika warsztatu, sprecyzowanie osobistych wartości i zainteresowań jako klucza do uzyskania dodatkowych umiejętności i kompetencji zawodowych, zbadanie poziomu samooceny i poznanie typu osobowości budowanego przez środowisko zawodowe. Powyższe zmierzało do podniesienia poczucia własnej wartości wśród uczestników i zwiększenia motywacji do działania. Zajęcia odbywają się w atmosferze otwartości i dużego zaangażowania uczestników.

Natomiast w ramach grupowej informacji zawodowej pn.: „Promocja urzędu pracy” doradca zawodowy prowadził spotkania z zarejestrowanymi bezrobotnymi zgodnie z opracowanym konspektem tj. omówienie przyczyn rejestracji w urzędzie pracy, przedstawienie praw i obowiązków bezrobotnego wynikających z ustawy o promocji zatrudnienia i instytucjach rynku pracy, omówienie podstawowych usług rynku pracy określonych w ustawie, omówienie również instrumentów skierowanych dla osób bezrobotnych określonych ww. ustawie.

W ramach poradnictwa grupowego współpracujemy również z doradcą zawodowym z Centrum Informacji i Planowania Kariery Zawodowej Wojewódzkiego Urzędu Pracy filia w Ciechanowie, który prowadzi zajęcia warsztatowe pn. „Powrót na rynek pracy”. Natomiast w ramach informacji zawodowej spotkanie pn. „Promocja usług urzędu pracy”.

Ponadto 22 września 2020 r. w siedzibie Powiatowego Urzędu Pracy odbyło się spotkanie związane z badaniem pn. „Barometr zawodów”, w którym w ramach panelu eksperckiego wzięło udział 5 pracowników Urzędu. Celem spotkania prowadzonego przez pracownika Wojewódzkiego Urzędu Pracy w Warszawie filia w Ciechanowie było dokonanie oceny i sporządzenie rankingu zawodów deficytowych i nadwyżkowych występujących na lokalnym rynku pracy i opracowanie prognozy zapotrzebowania na pracowników w powiecie żuromińskim w następnym roku.

2.4. Pośrednictwo pracy EURES

Swobodny przepływ osób i pracowników to fundamentalne prawo gwarantowane wszystkim obywatelom Unii Europejskiej, które oznacza możliwość swobodnego przemieszczania się, osiedlania, podejmowania nauki, podejmowania pracy lub prowadzenia działalności na własny rachunek w innym kraju Unii Europejskiej. Sieć EURES stwarza warunki do poszukiwania pracy zarówno Polakom, chcącym podjąć pracę w Unii Europejskiej lub Europejskim Obszarze Gospodarczym, a także cudzoziemcom z UE lub EOG pragnącym podjąć pracę w Polsce.

EURES jest międzynarodową siecią współpracy publicznych służb zatrudnienia oraz ich partnerów na rynku pracy i ma na celu wspieranie mobilności zarobkowej na europejskim rynku pracy. Sieć EURES prowadzi bazę informacji o krajach członkowskich UE oraz krajach EOG, a także Szwajcarii.

Do Powiatowego Urzędu Pracy w Żurominie za pośrednictwem wojewódzkiego urzędu pracy wpływają zagraniczne oferty pracy. Liczba zagranicznych ofert pracy, które zostały wpisane do Rejestru Ofert Pracy EURES w 2020 r. wyniosła 142, wakatów 1310.

Zagraniczne oferty pracy

ROK	2015	2016	2017	2018	2019	2020
Liczba pozyskanych ofert pracy	747	850	871	575	462	142
Liczba miejsc pracy	5421	5298	5436	3394	2786	1310



Na podstawie powyższych danych można zauważyć, że w 2020 r. nastąpił duży spadek zapotrzebowania na pracowników w krajach UE w stosunku do poprzedniego roku. Z całą pewnością na spadek zapotrzebowania na pracowników miał i nadal ma wpływ sytuacja epidemiologiczna COVID-19. Pandemia koronawirusa znacząco wpłynęła na rynek pracy, a tym samym zachwiała całą gospodarką. W związku z rozprzestrzenianiem się koronawirusa SARS-CoV-2 wywołującego chorobę COVID-19 zostały wprowadzone na terytorium Polski i innych państw członkowskich UE/EFTA ograniczenia w przemieszczaniu się obywateli przez granice państwowe, co również uniemożliwiało pozyskanie zatrudnienia i pracowników. Pozyskiwanie ofert pracy w ramach EURES w minionym roku miało różny przebieg, w zależności od ilości osób zakażanych wirusem oraz polityki danego kraju w zakresie wprowadzanych obostrzeń. Departament Rynku Pracy realizujący zadania Krajowego Urzędu Koordynacji EURES w 2020 r. zalecił pierwotnie wstrzymanie prowadzonych w ramach sieci EURES naborów do pracy za granicą oraz nie przyjmowanie nowych zagranicznych ofert pracy do realizacji, następnie zalecił uruchomienie naborów w ramach sieci EURES tylko w przypadku ofert pracy zdalnej, oraz przyjęcia zagranicznej oferty pracy od zagranicznych pracodawców pod warunkiem świadczenia pracy na terenie Polski. Z nadesłanych ofert pracy wynika, że w II kwartale 2020 r. w sposób znaczny spadła liczba ofert pracy od zagranicznych pracodawców w porównywalnym okresie sprzed koronawirusa. Sytuacja społeczno - gospodarcza w kraju i na świecie nadal pozostaje trudna, ale stopniowe odmrażanie gospodarki wpłynęło na poprawę w niektórych obszarach

i w lipcu 2020 r. można zaobserwować zmiany w tym zakresie - zaczęły napływać oferty pracy EURES. Dokonano analizy nadesłanych ofert pracy, z której wynika, że zagraniczni pracodawcy w 2020 r. poszukiwali pracowników w różnych branżach. Firmy z zagranicy zgłaszają zapotrzebowanie na wykwalifikowanych fachowców i specjalistów w zawodach m.in.: opiekun osób starszych, w branży remontowo - budowlanej (murarz, cieśla, dekarz, elektryk, zbrojarz). Kolejna grupa zawodów dotyczy sfery gastronomiczno - rekreacyjno - kulturalnej (kelner, kucharz, pokojowe, animatorzy kultury, pracownicy obsługi hotelowej), medycznej - fizjoterapeuci. Należy również zaznaczyć, że zagraniczni pracodawcy zgłaszają potrzebę zatrudnienia pracowników do pracy sezonowej w rolnictwie i ogrodnictwie (przy zbiorach jabłek, truskawek, sałaty), jak również potrzebują wykwalifikowanej kadry technicznej, pracowników w branży samochodowej (mechaników, blacharzy, lakierników), pracowników produkcyjnych np. przy przetwórstwie mięsnym, sprzedawców, pracowników magazynowych, kierowców samochodów ciężarowych, monterów i mechaników w różnych branżach.

Poniższa tabela przedstawia informacje na temat państw zainteresowanych zatrudnieniem pracowników z Polski oraz ilość złożonych ofert przez poszczególne państwa i ilość oferowanych miejsc pracy w roku 2019 i w roku 2020

na 31.12.2019 r.

Lp.	Kraj	Liczba ofert pracy	Liczba miejsc pracy
1	Holandia	60	821
2	Niemcy	236	565
3	Hiszpania	5	404
4	Norwegia	49	277
5	Czechy	18	138
6	Irlandia	15	136
7	Wielka Brytania	10	133
8	Szwecja	8	70
9	Belgia	15	59
10	Estonia	8	30
11	Grecja	2	30
12	Chorwacja	3	28
13	Francja	5	27
14	Litwa	3	21
15	Finlandia	3	12
16	Dania	7	11
17	Austria	4	7
18	Słowacja	3	6
19	Bułgaria	3	5
20	Słowenia	2	3
21	Szwajcaria	1	1
22	Portugalia	1	1
23	Polska	1	1
	RAZEM	462	2786

na 31.12.2020 r.

Lp.	Kraj	Liczba ofert pracy	Liczba miejsc pracy
1	Niemcy	79	654
2	Czechy	10	336
3	Estonia	9	95
4	Norwegia	23	86
5	Irlandia	2	50
6	Hiszpania	1	25
7	Belgia	9	21
8	Wielka Brytania	1	20
9	Holandia	4	19
10	Austria	1	1
11	Szwecja	1	1
12	Dania	1	1
13	Szwajcaria	1	1
	RAZEM	142	1310

Można zauważyć, że najwięcej propozycji pracy w 2020 r. wpłynęło z Niemiec - 654 wakaty. Jak wynika z danych, Niemcy od kilku lat są państwem, które nadsyła dużo liczbę ofert i miejsc pracy. Państwami, które zgłaszały również duże zapotrzebowanie na pracowników w minionym roku były Czechy, Estonia i Norwegia. Zagraniczne firmy mają duży problem w znalezieniu odpowiednich pracowników. Pracodawcy w 2020 r., jak w latach ubiegłych potrzebowali pracowników zarówno wysoko wykwalifikowanych tj. inżynierów, specjalistów w różnych branżach oraz osób do pracy fizycznej. Od kandydatów do pracy wymagano odpowiednich kwalifikacji: wykształcenia kierunkowego, doświadczenia zawodowego, udokumentowania pracy. W większości propozycji zatrudnienia pojawia się wymóg znajomości języka obcego, przeważnie w stopniu komunikatywnym.

2.5. Cudzoziemcy

Aby pracować w Polsce, należy uzyskać zezwolenie na pracę oraz prawo pobytu na terytorium Polski (np. wizę lub zezwolenie na pobyt czasowy) albo zezwolenie na pobyt czasowy i pracę. Zezwolenie na pracę typu A, B, C, D i E wydaje wojewoda, tylko zezwolenie typu S - na pracę sezonową - wydawane jest przez starostę (powiatowy urząd pracy).

Zezwolenia na pracę wydawane są na wniosek pracodawcy (sam cudzoziemiec nie jest stroną postępowania).

Zezwolenie na pobyt czasowy i pracę wydaje wojewoda na wniosek cudzoziemca. Zezwolenie może być wydane, gdy pracodawca przedstawi informację od starosty, że na lokalnym rynku pracy nie ma dostępnych osób bezrobotnych lub poszukujących pracy na wskazane stanowisko; w 2020 roku wydano 24 informacje.

Poniższa tabela wskazuje ilość wydanych w Powiatowym Urzędzie Pracy w Żurominie, cudzoziemcom zezwoleń na pracę typu S - praca sezonowa.

L.P.	Miejscowość / Gmina	Obywatelstwo	Liczba wydanych zezwoleń
1.	Zielona/Kuczbork	ukraińskie	1
2.	Seroki/Lutocin	ukraińskie	1
3.	Biezuń/ Biezuń	ukraińskie	2
4.	Kosewo/Żuromin	ukraińskie	1
5.	Chamsk/Żuromin	ukraińskie	1
			6

Procedura uproszczona, nazywana także „procedurą oświadczeń”, dotyczy tylko obywateli Armenii, Białorusi, Gruzji, Mołdawii, Rosji i Ukrainy. Polega ona na powierzeniu cudzoziemcowi

pracy przez 6 miesięcy w ciągu kolejnych 12 miesięcy bez konieczności uzyskania zezwolenia na pracę, pod warunkiem zarejestrowania przez pracodawcę w powiatowym urzędzie pracy oświadczenia o powierzeniu wykonywania pracy cudzoziemcowi.

W okresie od 01.01.2020 r. do 31.12.2020 r. w Powiatowym Urzędzie Pracy w Żurominie zarejestrowano 124 oświadczenia (w 2019 r. zarejestrowano 163 oświadczenia), w tym:

L.p.	Gmina	Miejscowość	Obywatelstwo	Liczba zarejestrowanych oświadczeń
1.	Żuromin	Żuromin	Ukraina	61
		Nadratowo	Ukraina	6
		Chamsk	Ukraina	2
		Będzimin	Ukraina	1
2.	Siemiątkowo	Siemiątkowo	Białoruś	2
			Ukraina	14
			Mołdawia	1
		Siczarz	Ukraina	1
3.	Lutocin	Lutocin	Ukraina	1
		Seroki	Ukraina	6
4.	Bieżeń	Bieżeń	Ukraina	6
			Białoruś	2
			Mołdawia	2
		Myślin	Ukraina	1
		Bielawy Gołuskie	Ukraina	3
5.	Kuczbork	Zielona	Ukraina	6
6.	Lubowidz	Lubowidz	Ukraina	6
		Zieluń	Rosja	1
		Jasiony	Ukraina	1
		Wronka	Ukraina	1
				124

2.6. Szkolenia i przekwalifikowania

Zmiany zachodzące na rynku pracy wymagają stałego doskonalenia i dostosowania kwalifikacji do potrzeb rynku pracy. Szkolenia są formą aktywizacji dzięki której osoby bezrobotne i poszukujące pracy mają możliwość zdobycia nowych kwalifikacji lub umiejętności zawodowych. Rola szkoleń zawodowych jako programu rynku pracy jest więc bardzo ważna, ponieważ w znacznym stopniu podnosi szanse na zatrudnienie. Na szkolenia kierowane są osoby uprawnione, w szczególności w przypadku braku kwalifikacji zawodowych, konieczności zmiany lub uzupełnienia kwalifikacji, utraty zdolności do wykonywania pracy w dotychczas wykonywanym zawodzie oraz braku umiejętności aktywnego poszukiwania pracy.

Szkolenia w 2020 r. organizowane były w formie:

- szkoleń grupowych realizowanych zgodnie z rocznym *Planem szkoleń* sporządzonym na podstawie analizy rynku pracy;
- szkoleń indywidualnych wskazanych przez osoby uprawnione, które uzasadniły celowość tych szkoleń;
- szkoleń w ramach bonów szkoleniowych, o które mogą ubiegać się osoby do 30 roku życia.

W roku 2020 na szkolenia grupowe realizowane przez Powiatowy Urząd Pracy w Żurominie w ramach których osoby miały możliwość zdobycia nowych kwalifikacji, zostały skierowane łącznie 42 osoby bezrobotne, w tym 29 osób mieszka na wsi, 12 osób długotrwale bezrobotnych, 6 osób po 50 roku życia, 1 kobieta oraz 20 osób do 30 roku życia. Po zakończonych szkoleniach pracę podjęło 5 osób, co stanowi 11,90% ogółu uczestniczących w szkoleniach.

Analizując procentowy udział skierowanych mężczyzn i kobiet we wszystkich szkoleniach należy stwierdzić, że większość stanowią mężczyźni (98,07%).

Lp.	Nazwa programu	Ogółem	Liczba osób skierowanych			Liczba osób podejmujących zatrudnienie (w okresie do 3 m-cy po zakończonym szkoleniu)	Efektywność programu w %
			Algorytm	PO WER 2014 -2020	RPO WM 2014 - 2020		
1.	Szkolenia grupowe	42	2	20	20	5	11,9%
2.	Szkolenie indywidualne	2	2	x	x	1	50%
3.	Szkolenia w ramach bonu szkoleniowego	10	3	7	x	10	100%

2.7. Instrumenty rynku pracy

2.7.1. Prace interwencyjne są wsparciem finansowym związanym z zatrudnieniem skierowanej osoby bezrobotnej. Instrument ten przynosi obustronne korzyści, ponieważ dla pracodawców zmniejsza koszty związane z zatrudnieniem nowego pracownika, natomiast dla osoby bezrobotnej zwiększa szanse na zatrudnienie.

W okresie od 01.01.2020 r. do 31.12.2020 r. skierowano ogółem 109 osób bezrobotnych, w tym 74 kobiety (67,8%) na zorganizowane miejsca pracy:

- w ramach Funduszu Pracy – 42 osoby;
- w ramach Regionalnego Programu Operacyjnego Województwa Mazowieckiego 2014-2020 – 46 osób;
- w ramach Programu Operacyjnego Wiedza Edukacja Rozwój – 21 osób;

W okresie sprawozdawczym w/w formę wsparcia zakończyło 137 osób w tym 96 z 2019 r. 7 osób przerwało udział w programie.

Program prac interwencyjnych jest jednym z najskuteczniejszych zatrudnieniowo programów rynku pracy, jego efektywność zatrudnieniowa po 9-miesięcznym okresie refundacji wyniosła 100% (137 osób).

2.7.2. Roboty publiczne to zatrudnienie osoby bezrobotnej przy wykonywaniu prac organizowanych przez powiaty (z wyłączeniem prac organizowanych w urzędach pracy), gminy oraz organizacje pozarządowe statutowo zajmujące się problematyką ochrony środowiska, kultury, oświaty, kultury fizycznej i turystyki, opieki zdrowotnej, bezrobocia oraz pomocy społecznej, a także spółki wodne i ich związki, jeżeli prace te są finansowane lub dofinansowane ze środków samorządu terytorialnego, budżetu państwa, funduszy celowych, organizacji pozarządowych, spółek wodnych i ich związków.

W 2020 r. skierowano do zatrudnienia w ramach robót publicznych ogółem 7 osób bezrobotnych, w tym w ramach Funduszu Pracy – 7 osób;

Wśród skierowanych osób bezrobotnych była 1 kobieta, 5 osób – mieszkańców wsi, 6 osób powyżej 50 roku życia, 4 osób długotrwale bezrobotnych. W okresie sprawozdawczym w/w formę wsparcia zakończyło 6 osób. Natomiast 1 osoba przerwała udział w programie.

Po zakończeniu okresu refundacji zatrudnienie kontynuowało 6 osób. Efektywność programu wyniosła 100%.

2.7.3. Staż zgodnie z ustawą o promocji zatrudnienia i instytucjach rynku pracy to nabywanie przez bezrobotnego umiejętności praktycznych do wykonywania prac przez realizowanie zadań w miejscu pracy bez nawiązywania stosunku pracy z pracodawcą. Osoba bezrobotna odbywa staż na podstawie umowy zawartej przez starostę z pracodawcą według programu stażu. Osoby bezrobotne wkraczające na rynek pracy mają możliwość uzyskania doświadczenia zawodowego, na określonym stanowisku poprzez udział w stażu. Powiatowy urząd pracy do odbycia stażu kieruje także osoby, dla których zachodzi konieczność zmiany ścieżki kariery zawodowej. Poprzez udział w stażu osoby te mogą uzyskać dodatkowe kwalifikacje, na innym stanowisku niż dotychczas zajmowane. W okresie odbywania stażu osoba bezrobotna otrzymuje stypendium w wysokości 120% zasiłku dla bezrobotnych.

W 2020 r. w ramach tej formy sfinansowano odbywanie stażu dla 195 osób ogółem, w tym:

- w ramach Funduszu Pracy – 68 osób;
- w ramach Programu Operacyjnego Wiedza Edukacja Rozwój – 67 osób;
- w ramach Regionalnego Programu Operacyjnego Województwa Mazowieckiego – 60 osób.

Wśród osób skierowanych było 125 kobiet, 135 osób – mieszkańców wsi, 78 osób do 25 roku życia, 15 osób powyżej 50 roku życia oraz 76 osób długotrwale zarejestrowanych. Przerwało staż 16 osób, a zakończyły ogółem 153 osoby, w tym 13 osób z 2019 r.

Po zakończeniu odbywania stażu 145 osób podjęło dalsze zatrudnienie. Efektywność programu wyniosła 94,77%.

2.7.4. Środki na podjęcie działalności gospodarczej. Sytuacja na lokalnym rynku pracy wymusza poszukiwania nowych form ograniczających poziom bezrobocia. Ustawa o promocji zatrudnienia i instytucjach rynku pracy stwarza możliwość przyznania środków na podjęcie działalności gospodarczej. Program ten adresowany jest do osób przedsiębiorczych, które same chcą stworzyć dla siebie miejsce pracy. W 2020 r. środki na podjęcie działalności gospodarczej przyznano ogółem 38 osobom w ramach różnych źródeł finansowania, w tym:

- w ramach Funduszu Pracy – 4 osobom;
- w ramach Programu Operacyjnego Wiedza Edukacja Rozwój – 21 osobom;
- w ramach Regionalnego Programu Operacyjnego Województwa Mazowieckiego – 13 osobom.

Podobnie jak w roku poprzednim, najbardziej popularnym profilem podejmowanej działalności była działalność usługowa:

- działalność usługowa – 29 dotacji;
- działalność produkcyjna – 3 dotacje;
- działalność handlowa – 6 dotacji.

Środki na podjęcie działalności gospodarczej są instrumentem, który charakteryzuje się wysoką skutecznością i cieszy dużym zadowoleniem korzystających z niego klientów.

2.7.5. Refundacja kosztów wyposażenia lub doposażenia stanowiska pracy dla skierowanego bezrobotnego. Jedną z form wspierania małej i średniej przedsiębiorczości jaką proponuje powiatowy urząd pracy jest refundacja poniesionych kosztów wyposażenia lub doposażenia stanowiska pracy. Warunkiem prawidłowego wywiązania się z warunków umowy jest zatrudnianie na utworzonym miejscu pracy skierowanego bezrobotnego przez okres, co najmniej 24 miesięcy w pełnym wymiarze czasu pracy.

W 2020 r. zrefundowano poniesione koszty na wyposażenie 46 stanowisk pracy (w tym 6 rotacji), 40 podmiotom na kwotę 952 606,50 zł, w tym:

- środki Funduszu Pracy w ramach algorytmu – 9 stanowisk;
- w ramach Regionalnego Programu Operacyjnego Województwa Mazowieckiego – 16 stanowisk;
- w ramach Programu Operacyjnego Wiedza Edukacja Rozwój – 15 stanowisk.

2.7.6. Prace społecznie użyteczne. Zgodnie z art. 73a ustawy o promocji zatrudnienia i instytucjach rynku pracy, bezrobotni bez prawa do zasiłku korzystający ze świadczeń pomocy społecznej mogą być kierowani do wykonywania prac społecznie użytecznych. Wykonywanie prac społecznie użytecznych odbywa się na podstawie porozumienia zawartego między Starostą,

a Gminą na rzecz której prace społecznie użyteczne będą wykonywane. Powiatowy Urząd Pracy refunduje gminie ze środków Funduszu Pracy do 60% minimalnej kwoty świadczenia przysługującego bezrobotnemu. Na wniosek gminy, powiatowy urząd pracy może skierować osoby uprawnione do wykonywania prac społecznie użytecznych w miejscu zamieszkania lub pobytu w wymiarze 10 godzin tygodniowo. W 2020 r. Powiatowy Urząd Pracy zawarł porozumienie z gminą Lubowidz, w ramach którego zorganizowano prace społecznie użyteczne dla 20 osób (3 osoby przerwały udział w programie). W grupie tej było 21 osób długotrwale bezrobotnych, 13 osób powyżej 50 roku życia, 19 osób mieszkańców wsi, 16 kobiet.

2.7.7. Bon na zasiedlenie dla bezrobotnego do 30 roku życia. Bon na zasiedlenie stanowi gwarancję przyznania bezrobotnemu do 30 roku środków finansowych na pokrycie kosztów m.in. zamieszkania w związku z podjęciem zatrudnienia, innej pracy zarobkowej lub działalności gospodarczej poza miejscem dotychczasowego zamieszkania. Celem tego instrumentu jest zachęcenie młodych bezrobotnych do samodzielnego podejmowania pracy poza miejscem dotychczasowego zamieszkania.

W 2020 r. bon na zasiedlenie przyznano 29 osobom bezrobotnym na kwotę 168 000,00 zł, w tym:

- w ramach środków Funduszu Pracy (algorytm) – 3 osobom;
- w ramach Programu Operacyjnego Wiedza Edukacja Rozwój – 26 osobom.

2.7.8. Bon szkoleniowy dla osób do 30 roku życia. Na wniosek bezrobotnego do 30 roku życia starosta może przyznać bon szkoleniowy stanowiący gwarancję skierowania bezrobotnego na wskazane przez niego szkolenie. W ramach bonu szkoleniowego starosta finansuje bezrobotnemu, do wysokości 100% przeciętnego wynagrodzenia obowiązującego w dniu przyznania bonu szkoleniowego.

W 2020 r. z bonu szkoleniowego skorzystało 10 osób do 30 roku życia:

- w ramach środków z Funduszu Pracy – 3 osoby;
- w ramach Programu Operacyjnego Wiedza Edukacja Rozwój – 7 osobom.

Wydatkowano kwotę 64 472,00 zł. Zatrudnienie podjęło 10 osób w ciągu 3 miesięcy po zakończeniu szkolenia.

2.7.9. Dodatek aktywizacyjny. Dodatek aktywizacyjny przysługuje bezrobotnemu posiadającemu prawo do zasiłku jeżeli z własnej inicjatywy podjął zatrudnienie lub inną pracę zarobkową lub w wyniku skierowania przez powiatowy urząd pracy (art. 48 ustawy o promocji zatrudnienia i instytucjach rynku pracy).

W 2020 r. dodatek aktywizacyjny przyznano 142 osobom, w tym 59 kobietom. Na ten cel wydatkowano kwotę 220 937,20 zł. W porównaniu do roku 2019 nastąpił wzrost wydatkowanych środków o 21,27% tj. o 38 753,70 zł.

Liczba osób bezrobotnych objętych aktywizacją w ramach programów rynku pracy w 2020 r.

Programy rynku pracy	Ogółem objęci aktywizacją w 2020 r. łącznie ze skierowanymi w 2019 r.	Bezrobotni skierowani w ramach programów rynku pracy w 2020 roku		
	Skierowani w ramach programów 2019 r.	Algorytm	Program Operacyjny Wiedza Edukacja Rozwój poniżej 30 roku życia	Regionalny Program Operacyjny Województwa Mazowieckiego powyżej 30 roku życia
Ogółem w tym:	609	161	177	155
	w tym 110 z 2019 , 6 rotacji			
Szkolenia	42	2	20	20
Prace interwencyjne	205	42	21	46
	w tym 96 z 2019r.			
Roboty publiczne	7	7	x	x
Staż	209	68	67	60
	w tym 14 z 2019 r.			
Środki na podjęcie działalności gospodarczej	38	4	21	13
Refundacja kosztów wyposażenia lub doposażenia stanowiska pracy	46	9	15	16
	w tym 6 rotacji			
Prace społecznie użyteczne	23	23	x	x
Bon na zasiedlenie dla bezrobotnego do 30 roku życia	29	3	26	x
Bon szkoleniowy dla bezrobotnego do 30 roku życia	10	3	7	x

Struktura wydatków w złotych w 2020 r. na poszczególne programy

Program rynku pracy	Ogółem	Algorytm	Program Operacyjny Wiedza Edukacja Rozwój poniżej 30 r.ż.	Regionalny Program Operacyjny Województwa Mazowieckiego powyżej 30 r.ż.
Ogółem wydatki w zł				
w tym:				
Szkolenia	143 470,15	10 397,48	77 087,75	55 984,92
Prace interwencyjne	580 128,82	232 238,07	101 333,23	246 557,52
Roboty publiczne	33 610,79	33 610,79	x	x
Staże	1 643 821,61	502 763,47	704 648,23	436 409,91
Środki na podjęcie działalności gospodarczej	849 993,71	89 974,34	458 068,15	301 951,22
Refundacja kosztów wyposażenia lub doposażenia stanowiska pracy	952 606,50	202 187,86	359 250,00	391 168,64
Prace społecznie użyteczne	36 739,92	36 739,92	x	x
Bon na zasiedlenie dla bezrobotnego do 30 roku życia	168 000,00	18 000,00	150 000,00	
Bon szkoleniowy dla bezrobotnego do 30 roku życia	61 745,78	12 520,00	49 225,78	x
Jednorazowe pożyczki na pokrycie bieżących kosztów prowadzenia działalności gospodarczej mikroprzedsiębiorcy (art. 15zdz)	100 000,00	100 000,00	x	x
Ogółem wydatki	4 570 117,27	1 238 431,93	1 899 613,14	1 432 072,20
Dofinansowanie części kosztów prowadzenia działalności gospodarczej dla przedsiębiorców samozatrudnionych. Z tego zadania mogą skorzystać przedsiębiorcy, będący osobą fizyczną, niezatrudniającą pracowników, w przypadku spadku obrotów gospodarczych w następstwie wystąpienia COVID-19 (art. 15zzc)	1 017 380,00	x	169 000,00	848 380,00
Dofinansowanie części kosztów wynagrodzeń pracowników oraz należnych od nich składek na ubezpieczenia społeczne dla mikroprzedsiębiorców, małych i średnich przedsiębiorców (art.15zzb)	903 246,95	x	338 494,55	564 752,40
Dofinansowanie organizacji pozarządowej części kosztów wynagrodzeń pracowników wraz ze składkami na ubezpieczenie społeczne w przypadku spadku przychodów z działalności statutowej w następstwie wystąpienia COVID 19 (art.15zze)	x	x	x	x

2.7.10. Krajowy Fundusz Szkoleniowy. Nowelizacja ustawy o promocji zatrudnienia i instytucjach rynku pracy od 27 maja 2014 r. wprowadziła instrument polityki rynku pracy – Krajowy Fundusz Szkoleniowy (KFS), który został utworzony ze środków Funduszu Pracy. Celem utworzenia KFS jest zapobieganie utracie zatrudnienia przez osoby pracujące z powodu kompetencji nieadekwatnych do wymagań zmieniającej się gospodarki. Inwestycja w potencjał kadrowy powinna poprawić zarówno pozycję firm, jak i samych pracowników na rynku pracy. Podstawowym przeznaczeniem KFS jest dofinansowanie – na wniosek pracodawcy – kształcenia ustawicznego pracowników zatrudnionych w firmie. Skorzystać z tych środków może sam pracodawca.

Środki KFS przeznaczone są na finansowanie poniższych działań:

- kursów i studiów podyplomowych realizowanych z inicjatywy pracodawcy lub za jego zgodą;
- egzaminów umożliwiających uzyskanie dyplomów potwierdzających nabycie umiejętności, kwalifikacji lub uprawnień zawodowych;
- badań lekarskich i psychologicznych wymaganych do podjęcia kształcenia lub pracy zawodowej po ukończonym kształceniu;
- ubezpieczenia od następstw nieszczęśliwych wypadków w związku z podjętym kształceniem;
- określenia potrzeb pracodawcy w zakresie kształcenia ustawicznego w związku z ubieganiem się o sfinansowanie tego kształcenia ze środków KFS.

W ramach środków Krajowego Funduszu Szkoleniowego możliwe jest sfinansowanie:

- do 100% kosztów kształcenia ustawicznego – jeśli wnioskodawca należy do grupy mikroprzedsiębiorców, nie więcej jednak niż do wysokości 300% przeciętnego wynagrodzenia w danym roku na jednego uczestnika;
- do 80% kosztów kształcenia ustawicznego, nie więcej jednak niż do wysokości 300% przeciętnego wynagrodzenia w danym roku na jednego uczestnika, dla pozostałych pracodawców.

W 2020 r. na działania w ramach Krajowego Funduszu Szkoleniowego Powiatowy Urząd Pracy wydatkował 134 208,99 zł

	Limit/suma kwot z decyzji wydanych w 2020 r. w zł	Wydatkowanie na 31 grudnia 2020 r. w zł
limit podstawowy	155 600,00	134 208,99
rezerwa	0,00	0,00
razem	155 600,00	134 208,99

Wydatkowania środków KFS z uwzględnieniem liczby przedsiębiorców oraz przeszkolonych pracowników (razem: limit podstawowy + rezerwa)

Pracodawca	liczba pracodawców (rozumianych jako podmioty gospodarcze, firmy) objętych wsparciem KFS	liczba przeszkolonych pracowników (w tym pracodawców rozumianych jako osoby korzystające ze wsparcia KFS)
przedsiębiorca zatrudniający do 9 pracowników	10	10
przedsiębiorca zatrudniający od 10 do 49 pracowników	3	13
przedsiębiorca zatrudniający powyżej 50 pracowników	2	28
jednostki sektora finansów publicznych	5	8
inni	0	0
razem	20	59

Informacja o wydatkowaniu środków w okresie 01.01.2020 r. - 31.12.2020 r. zgodnie z priorytetami

Lp.	Priorytet	Wydatkowana/ zaangażowana kwota w zł
1.	wsparcie kształcenia ustawicznego dla osób powracających na rynek pracy po przerwie związanej ze sprawowaniem opieki nad dzieckiem	0
2.	wsparcie kształcenia ustawicznego osób po 45 roku życia	25 120,00
3.	wsparcie zawodowego kształcenia ustawicznego w zidentyfikowanych w danym powiecie lub województwie zawodach deficytowych	109 088,99
4.	wsparcie kształcenia ustawicznego w związku z rozwojem w firmach technologii i zastosowaniem wprowadzanych przez firmy narzędzi pracy	0
5.	wsparcie kształcenia ustawicznego w obszarach/branżach kluczowych dla rozwoju powiatu/województwa wskazanych w dokumentach strategicznych/planach rozwoju	0
6.	wsparcie realizacji szkoleń dla instruktorów praktycznej nauki zawodu bądź osób mających zamiar podjęcia się tego zajęcia, opiekunów praktyk zawodowych i opiekunów stażu uczniowskiego oraz szkoleń branżowych dla nauczycieli kształcenia zawodowego;	0
7.	wsparcie kształcenia ustawicznego pracowników zatrudnionych w podmiotach posiadających status przedsiębiorstwa społecznego, wskazanych na liście przedsiębiorstw społecznych prowadzonej przez MRPiPS, członków lub pracowników spółdzielni socjalnych lub pracowników Zakładów Aktywności Zawodowej	0
8.	inne (poza priorytetami)	0
9.	promocja KFS	0
	Suma:	134 208,99

3. PROJEKTY I PROGRAMY RYNKU PRACY

3.1. Projekty współfinansowane przez Unię Europejską ze środków Europejskiego Funduszu Społecznego.

1) Projekt „Aktywizacja osób młodych pozostających bez pracy w powiecie żuromińskim (IV)” współfinansowany przez Unię Europejską ze środków Europejskiego Funduszu Społecznego w ramach Programu Operacyjnego Wiedza Edukacja Rozwój 2014-2020, Osi priorytetowej I Rynek pracy otwarty dla wszystkich, Działanie 1.1 Wsparcie osób młodych pozostających bez pracy na regionalnym rynku pracy – projekty pozakonkursowe, Poddziałania 1.1.1 Wsparcie udzielane z Europejskiego Funduszu Społecznego.

Termin realizacji projektu: 01.01.2020 r. – 31.12.2022 r.

Liczba osób zaktywizowanych w ramach projektu w 2020 r.: 279 osób w tym: 174 osoby bezrobotne, 105 osób pracujących (ustawa COVID-19 instrument dofinansowania art. 15zsb, 15zsc, 15zze).

Środki finansowe poniesione na realizację projektu w 2020 r.: 2 407 107,69 zł.

Grupa docelowa: osoby bezrobotne w wieku 18-29 lat, zarejestrowane w Powiatowym Urzędzie Pracy w Żurominie (tzw. młodzież NEET), które nie kształcą się tj. nie uczestniczą w kształceniu formalnym w trybie stacjonarnym, nie szkolą się tj. nie uczestniczą w pozaszkolnych zajęciach mających na celu uzyskanie, uzupełnienie lub doskonalenie umiejętności i kwalifikacji zawodowych lub ogólnych potrzebnych do wykonywania pracy, nie brały udziału w tego typu formie aktywizacji, finansowanej ze środków publicznych, w okresie ostatnich 4 tygodni.

Formy wsparcia realizowane w 2020 r.: poradnictwo i/lub pośrednictwo pracy dla 174 osób, staże 67 osób, jednorazowo środki na podjęcie działalności gospodarczej dla 21 osób, refundacja kosztów wyposażenia lub doposażenia stanowiska pracy dla 15 osób, bon na zasiedlenie dla 25 osób, prace interwencyjne dla 19 osób, szkolenia dla 20 osób, bon szkoleniowy 7 osób, instrument dofinansowania w ramach COVID-19 dla 109 osób pracujących.

2) Projekt „Aktywizacja osób w wieku 30 lat i więcej pozostających bez pracy w powiecie żuromińskim (III)” współfinansowany przez Unię Europejską ze środków Europejskiego Funduszu Społecznego, w ramach Regionalnego Programu Operacyjnego Województwa Mazowieckiego na lata 2014-2020, Osi Priorytetowej VIII Rozwój rynku pracy, Działanie 8.1 Aktywizacja zawodowa osób bezrobotnych przez PUP – przeciwdziałanie skutkom COVID-19 projekty pozakonkursowe.

Termin realizacji projektu: 01.01.2019 r. – 31.12.2020 r.

Liczba osób zaktywizowanych w ramach projektu w 2020 r.: 470 osób w tym 155 osób bezrobotnych, 315 pracujących (ustawa COVID-19 instrument dofinansowania art. 15zsb, 15zsc, 15zze).

Środki finansowe poniesione na realizację projektu w 2020 r.: 2 845 204,61 zł.

Grupa docelowa: osoby bezrobotne w wieku 30 lat i więcej pozostające bez pracy, będące w szczególnie trudnej sytuacji na rynku pracy, zwane dalej grupami defaworyzowanymi, tj. kobiety, osoby długotrwale bezrobotne, osoby w wieku 50 lat i więcej, osoby z niepełnosprawnościami, osoby o niskich kwalifikacjach.

Formy wsparcia realizowane w 2020 r.: poradnictwo zawodowe lub/i pośrednictwo pracy dla 155 osób, staże dla 60 osób, prace interwencyjne dla 145 osób, refundacja kosztów wyposażenia lub doposażenia stanowiska pracy dla 17 osób (w tym 1 uzupełnienie), jednorazowo środki na podjęcie działalności gospodarczej dla 13 osób, szkolenia dla 20 osób.

3.2. Tarcza antykryzysowa wsparcie realizowane przez Powiatowy Urząd Pracy w Żurominie

W związku z ogłoszonym w kraju stanem epidemii COVID-19, większość lokalnych firm zmaga się z negatywnymi skutkami finansowymi w ramach prowadzonych działalności gospodarczych. Z rozmów z przedsiębiorcami wynika, że widoczny był spadek sprzedaży, produkcji i świadczonych usług. Globalna pandemia mocno odbija się na gospodarce. Część firm zmuszona była zaprzestać świadczenia swoich usług na podstawie wydanych zakazów, a mimo to ponosiła koszty prowadzenia działalności. W większości podmiotów nastąpił spadek płynności finansowej. W największym stopniu na straty narażone są branże m.in. transport, turystyka, gastronomia, usługi kosmetyczne i fryzjerskie.

Tarcza antykryzysowa to pakiet rozwiązań wspierających pracodawców i ich pracowników w tych trudnych miesiącach, której celem jest ochrona zatrudnienia, zmniejszenie obciążeń i zachowanie płynności finansowej w firmach. Przewidziano kilka możliwości wsparcia dla podmiotów gospodarczych, które są realizowane między innymi przez Powiatowe Urzędy Pracy. W ramach Tarczy Antykryzysowej Powiatowy Urząd Pracy w Żurominie współpracuje z przedsiębiorcami w zakresie niżej wymienionych zadań na podstawie:

- 1) Tarcza 2.0 ustawa z dnia 16 kwietnia 2020 r. o szczególnych instrumentach wsparcia w związku z rozprzestrzenianiem się wirusa SARS-CoV-2 (Dz.U. z 2020 r., poz. 695 ze zm.);
- 2) Tarcza 6.0 ustawa z dnia 9 grudnia 2020 r. o zmianie ustawy o szczególnych rozwiązaniach związanych z zapobieganiem, przeciwdziałaniem i zwalczaniem COVID-19, innych chorób zakaźnych oraz wywołanych nimi sytuacji kryzysowych oraz niektórych ustaw (Dz.U. z 2020 r., poz.2255).

- **Niskooprocentowana pożyczka z Funduszu Pracy dla mikroprzedsiębiorców:**
 - o udzielenie pożyczki ze środków Funduszu Pracy na pokrycie bieżących kosztów prowadzenia działalności gospodarczej może ubiegać się mikroprzedsiębiorca, o którym mowa w art. 7 ust. 1 pkt 1 ustawy z dnia 6 marca 2018 r. - Prawo przedsiębiorców, który prowadził działalność gospodarczą przed dniem 1 kwietnia 2020 r. (art. 15zzd);
 - pożyczka wraz z odsetkami na wniosek mikroprzedsiębiorcy podlega umorzeniu, pod warunkiem, że mikroprzedsiębiorca będzie prowadził działalność gospodarczą przez okres 3 miesięcy od dnia udzielenia pożyczki.

- **Dofinansowanie części kosztów prowadzenia działalności gospodarczej dla przedsiębiorców samozatrudnionych. Z tego zadania mogą skorzystać przedsiębiorcy, będący osobą fizyczną, niezatrudniającą pracowników, w przypadku spadku obrotów gospodarczych w następstwie wystąpienia COVID-19 – art. 15zzc, którzy:**
 - odnotowali spadek obrotów gospodarczych o co najmniej 30%, rozumiany jako zmniejszenie sprzedaży towarów lub usług w ujęciu ilościowym lub wartościowym w okresie dwóch kolejnych miesięcy kalendarzowych w roku bieżącym (po 1 stycznia 2020 r.) w porównaniu do analogicznych dwóch miesięcy w roku poprzednim;
 - nie posiadali do końca trzeciego kwartału 2019 r. zaległości w regulowaniu zobowiązań podatkowych, składek na ubezpieczenia społeczne, ubezpieczenie zdrowotne, Fundusz Gwarantowanych Świadczeń Pracowniczych, Fundusz Pracy lub Fundusz Solidarnościowy;
 - nie otrzymali i nie ubiegali się o dofinansowanie na ten sam cel z innych środków publicznych;
 - nie spełniają przesłanek do ogłoszenia upadłości, o których mowa a w art.11 lub art.13 ust.3 ustawy z dnia 28 lutego 2003 r. - Prawo upadłościowe.

- **Dofinansowanie części kosztów wynagrodzeń pracowników oraz należnych od nich składek na ubezpieczenia społeczne dla mikroprzedsiębiorców, małych i średnich przedsiębiorców. Z tego zadania mogą skorzystać przedsiębiorcy - art. 15zzb, którzy:**
 - odnotowali spadek obrotów gospodarczych o co najmniej 30%, rozumiany jako zmniejszenie sprzedaży towarów lub usług w ujęciu ilościowym lub wartościowym w okresie dwóch kolejnych miesięcy kalendarzowych w roku bieżącym (po 1 stycznia 2020 r.) w porównaniu do analogicznych dwóch miesięcy w roku poprzednim;
 - nie posiadali do końca trzeciego kwartału 2019 r. zaległości w regulowaniu zobowiązań podatkowych, składek na ubezpieczenia społeczne, ubezpieczenie zdrowotne, Fundusz Gwarantowanych Świadczeń Pracowniczych, Fundusz Pracy lub Fundusz Solidarnościowy;

- zatrudniają pracowników (na podstawie umowy o pracę, umowy o pracę nakładczą, umowy zlecenia albo innej umowy o świadczenie usług);
 - nie spełniają przesłanek do ogłoszenia upadłości, o których mowa a w art.11 lub art.13 ust.3 ustawy z dnia 28 lutego 2003 r. - Prawo upadłościowe;
 - nie otrzymali i nie ubiegali się o dofinansowanie na ten sam cel z innych środków publicznych.
- **Jednorazowa pożyczka na pokrycie bieżących kosztów prowadzenia działalności gospodarczej lub statutowej organizacji pozarządowej lub podmiotowi, o którym mowa w art.3 ust.3 ustawy z dnia 24 kwietnia 2003 r. o działalności pożytku publicznego i o wolontariacie, które prowadziły działalność przed 1 kwietnia 2020 r. – art. 15zda:**
 - pożyczka może być udzielona do wysokości 5 000 zł i jej wysokość nie może przekroczyć 10% przychodów w poprzednim roku bilansowym;
 - przychód w poprzednim roku bilansowym nie może przekroczyć 100 000,00 zł;
 - pożyczka wraz z odsetkami podlega umorzeniu, pod warunkiem, że organizacja pozarządowa lub podmiot o którym mowa w art.3 ust.3 ustawy z dnia 24 kwietnia 2003 r. o działalności pożytku publicznego i o wolontariacie, będzie prowadzić działalność przez okres 3 miesięcy od dnia udzielenia pożyczki.
- **Dotacja ze środków Funduszu Pracy na pokrycie bieżących kosztów prowadzenia działalności gospodarczej mikroprzedsiębiorcy i małego przedsiębiorcy – art. 15zze⁴ :**
 - posiadanie statusu mikroprzedsiębiorcy albo małego przedsiębiorcy;
 - prowadzeniu na dzień 30 września 2020 r. o działalności gospodarczej;
 - potwierdzenie, że przychód z działalności uzyskany w październiku albo listopadzie 2020 r. był niższy co najmniej o 40% w stosunku do przychodu uzyskanego odpowiednio w październiku albo listopadzie 2019 r.;
 - niezawieszeniu wykonywania działalności gospodarczej na okres obejmujący dzień 30 września 2020 r.
- **Dofinansowanie organizacji pozarządowej lub podmiotowi, o którym mowa w art.3 ust.3 ustawy z dnia 24 kwietnia 2003 r. o działalności pożytku publicznego i o wolontariacie, dofinansowanie części kosztów wynagrodzeń pracowników oraz należnych składek na ubezpieczenie społeczne w przypadku spadku przychodów z działalności statutowej na następstwie wystąpienia COVID-19 – art. 15zze.**

- **Dofinansowanie części kosztów wynagrodzeń pracowników oraz należnych składek na ubezpieczenie społeczne prawnej osobie kościelnej** na podstawie przepisów o stosunku Państwa do Kościoła Katolickiego w RP w przypadku spadku przychodów w następstwie wystąpienia COVID-19 – **art. 15zze²**.

W celu usprawnienia procesu udzielania wsparcia wnioski przyjmowane były przez Powiatowy Urząd Pracy w Żurominie w wersji papierowej, jak również w wersji elektronicznej poprzez platformę praca.gov.pl, po opatrzeniu kwalifikowanym podpisem elektronicznym lub podpisem zaufanym.

Poniżej informacja z realizacji zadań w ramach Tarczy Antykryzysowej na podstawie ustawy z dnia 2 marca 2020 r. o szczególnych rozwiązaniach związanych z zapobieganiem, przeciwdziałaniem i zwalczaniem COVID-19, innych chorób zakaźnych oraz wywołanych nimi sytuacji kryzysowych (Dz. U. z 2020 r., poz. 374 ze zm.) oraz Tarczy 6.0 na podstawie ustawy z dnia 9 grudnia 2020 r. o zmianie ustawy o szczególnych rozwiązaniach związanych z zapobieganiem, przeciwdziałaniem i zwalczaniem COVID-19, innych chorób zakaźnych oraz wywołanych nimi sytuacji kryzysowych oraz niektórych ustaw (Dz.U. z 2020 r., poz.2255) przez Powiatowy Urząd Pracy w Żurominie według stanu na 31.12.2020 r.

1. Pożyczka na pokrycie bieżących kosztów prowadzenia działalności gospodarczej mikroprzedsiębiorcy przyznawanej na podstawie art.15zdz:

• łączna liczba wniosków, które wpłynęły do Urzędu	1557
• łączna liczba wniosków rozpatrzonych pozytywnie	1438
• łączna liczba wniosków rozpatrzonych negatywnie	118
• kwota udzielonych pożyczek	7 157 953,00 zł

2. Wsparcie dla osoby fizycznej niezatrudniającej pracowników w postaci dofinansowania części kosztów prowadzenia działalności gospodarczej w przypadku spadku obrotów gospodarczych na podstawie art.15zdc:

• łączna liczba wniosków, które wpłynęły do Urzędu	299
• łączna liczba wniosków rozpatrzonych pozytywnie	253
• łączna liczba wniosków rozpatrzonych negatywnie	46
• kwota udzielonego wsparcia	1 334 060,00 zł

3. Wsparcie dla przedsiębiorców w postaci dofinansowania części kosztów wynagrodzeń pracowników na podstawie art.15zdb:

• łączna liczba wniosków, które wpłynęły do Urzędu	133
--	-----

• łączna liczba wniosków rozpatrzonych pozytywnie	105
• łączna liczba wniosków rozpatrzonych negatywnie	28
• kwota udzielonego wsparcia	1 583 423,75 zł

4. Wsparcie dla organizacji pozarządowych na podstawie art.15zze:

• łączna liczba wniosków, które wpłynęły do Urzędu	2
• łączna liczba wniosków rozpatrzonych pozytywnie	1
• łączna liczba wniosków rozpatrzonych negatywnie	1
• kwota udzielonego wsparcia	22 536,45 zł

5. Dotacja ze środków Funduszu Pracy na pokrycie bieżących kosztów prowadzenia działalności gospodarczej mikroprzedsiębiorcy i małego przedsiębiorcy na podstawie art.15zze4

• łączna liczba wniosków, które wpłynęły do Urzędu	23
• łączna liczba wniosków rozpatrzonych pozytywnie	14
• łączna liczba wniosków rozpatrzonych negatywnie	1
• kwota udzielonego wsparcia	70 000,00 zł

4. DZIAŁANIA PROMUJĄCE USŁUGI ŚWIADCZONE PRZEZ POWIATOWY URZĄD PRACY W ŻUROMINIE

Działania Powiatowego Urzędu Pracy w Żurominie podobnie jak w poprzednich latach, skupiały się w szczególności na aktywnym przeciwdziałaniu bezrobociu, łagodzeniu jego skutków, jak również dbaniu o zaktywizowanie jak największej grupy osób bezrobotnych z zachowaniem racjonalizacji wydatkowania środków i osiągnięcia wysokiej efektywności zatrudnieniowej. Powiatowy Urząd Pracy w Żurominie oprócz aktywizacji osób bezrobotnych w ramach środków Funduszu Pracy przyznanych algorytmem podejmuje działania służące zwiększeniu aktywności i zdolności do zatrudnienia wśród osób bezrobotnych i poszukujących pracy poprzez realizację projektów współfinansowanych przez Unię Europejską ze środków Europejskiego Funduszu Społecznego. Rok 2020 był rokiem szczególnym z uwagi na stan zagrożenia epidemicznego w kraju. Wprowadzono ustawy o szczególnych rozwiązaniach związanych z zapobieganiem, przeciwdziałaniem i zwalczaniem COVID-19, innych chorób zakaźnych oraz wywołanych nimi sytuacji kryzysowych. W 2020 r. w ramach Tarczy antykryzysowej Powiatowy Urząd Pracy w Żurominie realizował pakiet rozwiązań wspierających pracodawców i ich pracowników w tym trudnym okresie. Celem była ochrona zatrudnienia, zmniejszenie obciążeń i zachowanie płynności finansowej w firmach.

1. Powiatowy Urząd Pracy w Żurominie 12 listopada 2020 r. zorganizował **Europejskie Dni Pracodawców Powiatu Żuromińskiego 2020**. Była to IV edycja pod hasłem „Współpraca daje wiele możliwości”. Zaproponowano inną niż dotychczas formułę organizacji wydarzenia, w związku z rozprzestrzenianiem się koronawirusa SARS-CoV-2 wywołującego chorobę COVID-19. Zostało wprowadzonych szereg obostrzeń. W związku z powyższym zaproszono do skorzystania z wiedzy i doświadczenia pracowników Powiatowego Urzędu Pracy w Żurominie w formie indywidualnych telefonicznych porad.



Indywidualne konsultacje dla pracodawców były realizowane przez doradcę klienta

instytucjonalnego, doradcę zawodowego w zakresie przedsiębiorczości oraz specjalistę ds. rozwoju zawodowego.



2. Zgodnie z art. 22 ust. 3 ustawy o promocji zatrudnienia i instytucjach rynku pracy organem opiniodawczo – doradczym starosty w sprawach polityki rynku pracy jest powiatowa rada rynku pracy. Do zakresu jej działania należy m.in. inspirowanie przedsięwzięć zmierzających do pełnego produktywnego zatrudnienia, ocena racjonalności gospodarowania środkami Funduszu Pracy, opiniowanie kryteriów podziału środków dla samorządu powiatowego i finansowanie innych fakultatywnych zadań. W 2020 r. ze względu na sytuację w kraju związaną z pandemią koronawirusa COVID-19 odbyło się jedno stacjonarne posiedzenie **Powiatowej Rady Rynku Pracy** w siedzibie Powiatowego Urzędu Pracy w Żurominie. W celu zapewnienia ciągłości realizacji zadań z ustawy o promocji zatrudnienia i instytucjach rynku pracy w 2020 r. za zgodą Przewodniczącego Rady przeprowadzono dwa głosowania w trybie obiegowym.

3. Minister Rodziny, Pracy i Polityki Społecznej każdego roku ocenia efektywność pracy powiatowych urzędów pracy i nagradza najlepszych na podstawie złożonych wniosków. Powiatowy Urząd Pracy w Żurominie znalazł się w rankingu na trzecim miejscu w woj. mazowieckim. Nagroda specjalna to nie tylko prestiż, ale także docenienie pracy pracowników Powiatowego Urzędu Pracy w Żurominie. Ponadto do Ministerstwa Rodziny, Pracy i Polityki Społecznej w roku 2020 z 16 województw wpłynęło ogółem 340 wniosków. Powiatowy Urząd Pracy w Żurominie w 2019 r. osiągnął efektywność zatrudnieniową na poziomie 88,93% natomiast efektywność kosztową 9 692,12 zł przy ustalonej przez MRPiPS średniej wartości wskaźnika we wszystkich powiatowych urzędach pracy za 2019 r. 85,52% i 10 154,30 zł.

4. Powiatowy Urząd Pracy prowadzi własne strony internetowe: zuromin.praca.gov.pl i www.bip.pupzuromin.pl na których zamieszczane są informacje o zakresie działalności Urzędu, realizowanych zadaniach, wzory formularzy oraz inne wynikające z przepisów szczególnych.

The screenshot shows the official website of the Powiatowy Urząd Pracy w Żurominie. At the top, there is a navigation bar with the logo of the 'Urząd Pracy' and various utility icons. Below the header, the main content area is divided into several sections. On the left, there is a 'RODO - KLAUZULA' section with a link to the 'Klauzula informacyjna w związku z przetwarzaniem danych osobowych'. In the center, there are three news items, each with a date (01 LUT 21) and a brief description of an event or announcement related to the 'Fundusze Europejskie Program Regionalny'. On the right, there is a sidebar with a 'Na skróty' section containing links to 'Statystyki i analizy rynku', 'Dokumenty do pobrania', and 'Ochrona danych osobowych'. Below this, there is a 'ZAREJSTRUJ' button and a link to 'Rejestracja/wynajęcie osoby bezrobotnej lub poszukującej pracy'.

5. WYDATKI FUNDUSZU PRACY

Powiatowy Urząd Pracy w Żurominie realizuje i finansuje zadania na podstawie ustawy z dnia 20 kwietnia 2004 r. o promocji zatrudnienia i instytucjach rynku pracy (t.j. Dz.U. z 2020 r., poz. 1409 ze zm.) oraz ustawy z dnia 27 sierpnia 2009 r. o finansach publicznych (t.j.Dz.U. z 2019 r., poz. 869 ze zm.).

W 2020 r. Powiatowy Urząd Pracy w Żurominie realizował również zadania wynikające z ustawy z dnia 2 marca 2020 r. o szczególnych rozwiązaniach związanych z zapobieganiem, przeciwdziałaniem i zwalczaniem COVID-19, innych chorób zakaźnych oraz wywołanych nimi sytuacji kryzysowych (t.j.Dz.U z 2020 r. poz. 1842 ze zm.) w związku z wprowadzeniem w 2020r. na terenie Polski stanu epidemii.

Fundusz Pracy jest państwowym funduszem celowym, którego środki przeznaczane są na wypłatę obowiązkowych świadczeń, realizację zadań fakultatywnych, aktywizację zawodową osób bezrobotnych oraz w 2020 r. finansowanie instrumentów wynikających z ustawy COVID-19.

Środki Funduszu Pracy pochodzą od ministra właściwego ds. pracy, który przekazuje samorządom powiatowym środki na wypłaty obowiązkowych świadczeń do wysokości potrzeb. Natomiast na wydatki związane z realizacją programów na rzecz promocji zatrudnienia, łagodzenia skutków bezrobocia i aktywizacji zawodowej osób bezrobotnych oraz finansowanie innych zadań fakultatywnych, środki są limitowane do wysokości wynikającej z algorytmu ich podziału.

Powiatowy Urząd Pracy w Żurominie w 2020 r. dysponował następującymi środkami finansowymi:

- 1) środki na utrzymanie Powiatowego Urzędu Pracy w kwocie 2 052 097,00 zł;
- 2) środki na zadania zlecone – składka na ubezpieczenie zdrowotne osób bezrobotnych bez prawa do zasiłku w kwocie 1 433 074,00 zł;
- 3) środki na realizację projektu w ramach Działania 1.1 Wsparcie osób młodych pozostających bez pracy na regionalnym rynku pracy - Program Operacyjny Wiedza Edukacja Rozwój w wysokości 3 393 143,37 zł, w tym:
 - a) kwota w części Europejskiego Funduszu Społecznego stanowiąca wkład unijny – 2 134 020,46 zł;
 - b) kwota stanowiąca wkład krajowy – 398 039,89 zł;

- c) częściowe dofinansowanie kosztów wynagrodzeń lub kosztów prowadzenia działalności gospodarczej, o których mowa w art.15z**z**, art.15z**z**c i art. 15z**z**e ustawy COVID-19, pochodzących z rezerwy ministra właściwego ds. pracy - 861 083,02 zł.
- 4) środki na realizację projektu w ramach Działania 8.1 Aktywizacja zawodowa osób bezrobotnych przez Powiatowy Urząd Pracy - Regionalny Program Operacyjny Województwa Mazowieckiego na lata 2014 – 2020 w wysokości 2 940 064,69 zł, w tym:
- a) kwota w części Europejskiego Funduszu Społecznego stanowiąca wkład unijny – 2 200 202,23zł;
- b) kwota stanowiąca wkład krajowy 550 050,56 zł;
- c) częściowe dofinansowanie kosztów wynagrodzeń lub kosztów prowadzenia działalności gospodarczej, o których mowa w art. 15z**z**b, 15z**z**c i 15z**z**e ustawy COVID-19, pochodzących z rezerwy ministra właściwego ds. pracy - 189 811,90 zł
- 5) środki Funduszu Pracy na realizację programów na rzecz promocji zatrudnienia, łagodzenia skutków bezrobocia i aktywizacji zawodowej bezrobotnych w wysokości 1 455 986,86 zł;
- 6) środki Funduszu Pracy na finansowanie innych fakultatywnych zadań w wysokości 358 400,00 zł;
- 7) środki Funduszu Pracy na finansowanie zadań w ramach Krajowego Funduszu Szkoleniowego w wysokości 279 000,00 zł.;
- 8) dodatkowe środki z Funduszu Pracy z przeznaczeniem na finansowanie instrumentów wynikających z ustawy z dnia 2 marca 2020 r. o szczególnych rozwiązaniach związanych z zapobieganiem, przeciwdziałaniem i zwalczaniem COVID-19, innych chorób zakaźnych oraz wywołanych nimi sytuacji kryzysowych w wysokości 10 120 000,00 zł.;
- 9) środki Funduszu Pracy na finansowanie jednorazowej dotacji na pokrycie bieżących kosztów prowadzenia działalności gospodarczej mikroprzedsiębiorcy i małego przedsiębiorcy w wysokości 2 000 000,00 zł.

Wykonanie planów finansowych poszczególnych programów i projektów przedstawiają poniższe tabele.

Wykonanie budżetu w zakresie składek na ubezpieczenie zdrowotne oraz świadczenia dla osób nieobjętych obowiązkiem ubezpieczenia zdrowotnego na 31.12.2020 r.

Paragraf	Nazwa paragrafu	Wykonanie na 31.12.2020 r. w zł
4130	Składki na ubezpieczenie zdrowotne	1 431 482,35
RAZEM		1 431 482,35

Wykonanie na 31.12.2020 r. budżetu projektu Programu Operacyjnego Wiedza Edukacja Rozwój w układzie zadaniowym

Nazwa zadania	Wykonanie na 31.12.2020 r. w zł
Staże	704 648,23
Szkolenia	77 087,75
Bon szkoleniowy	49 225,78
Prace interwencyjne z pomocą de minimis	49 883,50
Prace interwencyjne bez pomocy de minimis	51 449,73
Bon na zasiedlenie	150 000,00
Jednorazowo środki na podjęcie działalności gospodarczej	458 068,15
Refundacja kosztów wyposażenia lub doposażenia stanowiska pracy	359 250,00
Dofinansowanie przedsiębiorcy części kosztów wynagrodzeń pracowników wraz z należnymi składkami na ubezpieczenia społeczne w przypadku spadku obrotów gospodarczych w następstwie wystąpienia COVID-19	338 494,55
Dofinansowanie części kosztów prowadzenia działalności gospodarczej przedsiębiorcy będącego osobą fizyczną niezatrudniającego pracowników w przypadku spadku obrotów gospodarczych w następstwie wystąpienia COVID-19	169 000,00
RAZEM	2 407 107,69

Wykonanie na 31.12.2020 r. budżetu projektu współfinansowanego z Europejskiego Funduszu Społecznego w ramach Regionalnego Programu Operacyjnego Województwa Mazowieckiego na lata 2014-2020 w układzie zadaniowym

Nazwa zadania	Wykonanie na 31.12.2020 r. w zł
Staż	436 409,91
Prace interwencyjne z pomocą de minimis	136 421,22
Prace interwencyjne bez pomocy de minimis	110 136,30
Jednorazowo środki na podjęcie działalności gospodarczej	301 951,22
Refundacja kosztów wyposażenia lub doposażenia stanowiska pracy	391 168,64
Dofinansowanie przedsiębiorcy części kosztów wynagrodzeń pracowników wraz z należnymi składkami na ubezpieczenia społeczne w przypadku spadku obrotów gospodarczych w następstwie wystąpienia COVID-19	564 752,40
Dofinansowanie części kosztów prowadzenia działalności gospodarczej przedsiębiorcy będącego osobą fizyczną niezatrudniającego pracowników w przypadku spadku obrotów gospodarczych w następstwie wystąpienia COVID-19	848 380,00
Szkolenia	55 984,92
RAZEM	2 845 204,61

Wykonanie na 31.12.2020 r. budżetu Funduszu Pracy w ramach algorytmu w układzie zadaniowym

L.p.	Nazwa zadania	Wykonanie na 31.12.2020r. w zł
1.	Prace interwencyjne	232 238,07
2.	Staże	502 763,47
3.	Szkolenia w tym:	10 397,48
	- koszty szkoleń	5 260,00
	- stypendia szkoleniowe (w tym dotyczące bonu szkoleniowego)	5 037,48
	- koszty badań lekarskich	100,00
	- koszty przejazdu na szkolenie	0,00
4.	Roboty publiczne	33 610,79
5.	Jednorazowo środki na podjęcie działalności gospodarczej	89 974,34
6.	Refundacja kosztów wyposażenia lub doposażenia stanowiska pracy dla skierowanego bezrobotnego	202 187,86
7.	Prace społecznie użyteczne	36 739,92
8.	Koszty studiów podyplomowych w tym:	0,00
	- koszty studiów podyplomowych	0,00
	- stypendia za okres studiów podyplomowych	0,00
9.	Bon na zasiedlenie	18 000,00
10.	Bon szkoleniowy w tym:	12 520,00
	- koszty szkolenia	12 400,00
	- koszty badań lekarskich	0,00
	- ryczałt za przejazd na szkolenie i zakwaterowanie	120,00
11.	Bon stażowy w tym:	0,00
	- ryczałt za dojazd na staż	0,00
	- stypendia stażowe	0,00
	- premia dla pracodawcy	0,00
12.	Bon zatrudnieniowy	0,00
13.	Grant na utworzenie stanowiska pracy w formie telepraca	0,00
14.	Świadczenie aktywizacyjne po przerwie związanej z wychowaniem dziecka	0,00
15.	Refundacja składek na ubezpieczenie społeczne za bezrobotnych do 30 r.ż.	0,00
16.	Dofinansowanie wynagrodzenia za zatrudnienie bezrobotnego w wieku powyżej 50 r.ż.	0,00
17.	Jednorazowa pożyczka dla mikroprzedsiębiorcy	100 000,00
18.	Program Aktywizacja i Integracja	0,00
19.	Stypendia z tytułu podjęcia nauki	0,00
RAZEM		1 238 431,93

Wykonanie na 31.12.2020 r. budżetu rezerwy Funduszu Pracy na finansowanie instrumentów COVID-19 w układzie zadaniowym

Nazwa zadania	Wykonanie na 31.12.2020 r. w zł
Dofinansowanie przedsiębiorcy części kosztów wynagrodzeń pracowników wraz z należnymi składkami na ubezpieczenia społeczne w przypadku spadku obrotów gospodarczych w następstwie wystąpienia COVID-19	631 524,61
Dofinansowanie części kosztów prowadzenia działalności gospodarczej przedsiębiorcy będącego osobą fizyczną niezatrudniającego pracowników w przypadku spadku obrotów gospodarczych w następstwie wystąpienia COVID-19	309 660,00
Jednorazowa pożyczka na pokrycie bieżących kosztów prowadzenia działalności gospodarczej mikroprzedsiębiorcy	6 997 800,00
Jednorazowa pożyczka na pokrycie bieżących kosztów prowadzenia działalności lub statutowej organizacji pozarządowej	60 153,00
Jednorazowa dotacja na pokrycie bieżących kosztów prowadzenia działalności gospodarczej mikroprzedsiębiorcy i małego przedsiębiorcy	70 000,00
Dofinansowanie kościelnej osobie prawnej części kosztów wynagrodzeń pracowników wraz ze składkami na ubezpieczenia społeczne w następstwie wystąpienia COVID-19	22 536,45
RAZEM	8 091 674,06

Wykonanie na 31.12.2020 r. budżetu Funduszu Pracy z zadań fakultatywnych w układzie zadaniowym

Lp.	Nazwa zadania	Wykonanie na 31.12.2020 r. w zł
1.	Opracowywanie, wydawanie lub rozpowszechnianie informacji o usługach organów zatrudnienia oraz innych partnerów rynku pracy, dla bezrobotnych i poszukujących pracy oraz pracodawców	19 895,50
2.	Koszty związane z organizowaniem partnerstwa lokalnego	0,00
3.	Koszty wezwań, zawiadomień, zakupu lub druku kart rejestracyjnych i innych druków niezbędnych do ustalenia uprawnień o zasiłku i innych świadczeń z tytułu bezrobocia, przekazywania bezrobotnym należnych świadczeń pieniężnych oraz kosztów komunikowania się z pracodawcami, bezrobotnymi, poszukującymi pracy, organami rentowymi oraz urzędami skarbowymi w tym:	76 188,92
	a) materiały i druki	7 064,64
	b) prowizja bankowa od wypłaconych świadczeń	229,92
	c) przesyłki pocztowe	65 839,20
	d) usługi telekomunikacyjne	2 986,28
	e) koszty wysyłek	68,88
4.	Opracowywania i rozpowszechniania informacji zawodowych oraz wyposażenia w celu prowadzenia pośrednictwa pracy i poradnictwa zawodowego przez publiczne służby zatrudnienia i Ochotnicze Hufce Pracy	0,00

5.	Koszty wprowadzania, rozwijania i eksploatacji systemu teleinformatycznego i technologii cyfrowych w publicznych służbach zatrudnienia oraz Ochotniczych Hufcach Pracy, służących realizacji zadań wynikających z ustawy w tym:	66 627,34
	a) materiały	7 837,34
	b) usługi	57 978,20
	c) opłata za internet	811,80
	d) wydatki inwestycyjne	0,00
6.	Koszty szkolenia i studiów, w tym studiów podyplomowych kadr publicznych służb zatrudnienia i kadr Ochotniczych Hufców Pracy	21 350,00
7.	Koszty szkolenia oraz przejazdów członków rad rynku pracy	0,00
8.	Refundacja dodatków do wynagrodzeń	49 735,04
9.	Koszty postępowania sądowego i egzekucyjnego w sprawach nienależnie pobranych świadczeń pieniężnych i innych wypłat z Funduszu Pracy	1 146,30
Razem		234 943,10

Wykonanie na 31.12.2020 r. budżetu w ramach środków przyznanych na realizację zadań z Krajowego Funduszu Szkoleniowego w układzie zadaniowym

L.p.	Nazwa zadania	Wykonanie na 31.12.2020r. w zł
1.	Szkolenia finansowane z Krajowego Funduszu Szkoleniowego	134 208,99
RAZEM		134 208,99

Wydatki na zasiłki oraz dodatki aktywizacyjne wypłacone do 31.12.2020 r.

L.p.	Nazwa zadania	Wykonanie na 31.12.2020r. w zł
1.	Zasiłek podstawowy 100% wraz ze składkami na ubezpieczenia społeczne	3 058 441,20
2.	Zasiłek podwyższony 120% wraz ze składkami na ubezpieczenia społeczne	1 018 368,20
3.	Zasiłek obniżony 80% wraz ze składkami na ubezpieczenia społeczne	1 719 988,06
4.	Dodatki aktywizacyjne	220 937,20
RAZEM		6 017 734,66

6. OBSŁUGA FORMALNA KLIENTÓW

Dział Ewidencji i Świadczeń w Powiatowym Urzędzie Pracy w Żurominie jest wyodrębnioną komórką organizacyjną zajmującą się obsługą osób bezrobotnych z prawem i bez prawa do zasiłku, w której zatrudnionych jest 4 pracowników.

Zadania wykonywane w Dziale Ewidencji i Świadczeń to w szczególności:

- rejestrowanie zgłaszających się osób bezrobotnych i poszukujących pracy, w tym osób niepełnosprawnych;
- prowadzenie rejestru osób bezrobotnych i poszukujących pracy;
- rozpatrywanie wniosków dotyczących przyznania zasiłku lub wysokości przyznanego zasiłku;
- zadania z zakresu koordynacji systemów zabezpieczenia społecznego;
- obsługa osób uprawnionych do świadczeń przyznawanych na podstawie ustawy o promocji zatrudnienia i instytucjach rynku pracy;
- wydawanie decyzji w sprawie przyznania oraz utraty stypendium z tytułu odbywania stażu oraz szkolenia;
- rozpatrywanie wniosków o odroczenie terminu płatności lub rozłożenie na raty albo o umorzenie nienależnie pobranych świadczeń zgodnie z wymogami art. 76 ust. 7 ustawy z dnia 20 kwietnia 2004 r. o promocji zatrudnienia i instytucjach rynku pracy;
- obsługa dodatków aktywizacyjnych;
- prowadzenie akt spraw osób bezrobotnych i poszukujących pracy;
- wydawanie zaświadczeń;
- sporządzanie informacji statystycznych, informacji o dochodach PIT;
- obsługa programu PŁATNIK (sporządzanie deklaracji rozliczeniowych, korygujących, raportów przekazywanych do ZUS, dla bezrobotnych z prawem i bez prawa do zasiłku), z uwzględnieniem przekazu elektronicznego do ZUS, a także sporządzaniem odpowiednich sprawozdań w tym zakresie;
- współpraca z pracodawcami, ZUS i innymi instytucjami w sprawach dotyczących wyjaśnień w przedłożonych przez osoby bezrobotne dokumentach;
- prowadzenie procedury odwoławczej w trybie ustawy z dnia 14 czerwca 1960 r. – Kodeks postępowania administracyjnego.

Obsługa formalna realizowana jest w oparciu o przepisy:

- ustawy z dnia 20 kwietnia 2004 r. o promocji zatrudnienia i instytucjach rynku pracy (t.j. Dz. U. z 2020 r., poz. 1409 ze zmianami);

- rozporządzenie Ministra Rodziny, Pracy i Polityki Społecznej z dnia 14 kwietnia 2020 r. w sprawie rejestracji osób bezrobotnych i poszukujących pracy (Dz. U. z 2020 r., poz.667);
- rozporządzenie Ministra Pracy i Polityki Społecznej z dnia 18 sierpnia 2009 r. w sprawie szczegółowego trybu przyznawania zasiłku dla bezrobotnych, stypendium i dodatku aktywizacyjnego (t.j. Dz. U. z 2014 r., poz. 1189);
- ustawy z dnia 14 czerwca 1960 r. – Kodeks postępowania administracyjnego (tekst jednolity: Dz. U. z 2020 r., poz. 256 ze zmianami, dalej Kpa);
- ustawy z dnia 10 maja 2018 r. o ochronie danych osobowych (t.j. Dz. U. z 2019 r., poz.1781 ze zmianami) oraz inne przepisy prawa w zakresie właściwym dla sprawy.

Celem Działu jest realizacja zadań wynikających z przepisów prawa, przy równoczesnym zachowaniu wysokiego poziomu obsługi klientów oraz bezpieczeństwa przetwarzania danych osobowych osób zgłaszających się do Powiatowego Urzędu Pracy w Żurominie, realizując obowiązki Rozporządzenia Parlamentu Europejskiego i Rady (UE) 2016/679 z dnia 27 kwietnia 2016 r. w sprawie ochrony osób fizycznych w związku z przetwarzaniem danych osobowych i w sprawie swobodnego przepływu takich danych oraz uchylenia dyrektywy 95/46/WE (ogólne rozporządzenie o ochronie danych) (Dz. Urz. UE L 119 z 4.05.2016).

W 2020 r. zostało zarejestrowanych **2 167** osób, w tym:

- bezrobotnych z prawem do zasiłku – **666** osób;
- bezrobotnych bez prawa do zasiłku – **1 501** osób
z czego:
- po pracy za granicą – **62** osoby;
- po własnej działalności gospodarczej – **23** osoby.

W 2020 r. zarejestrowało się **11** osób poszukujących pracy, w tym **5** kobiet.

Natomiast wyrejestrowanych zostało **2 201** osób bezrobotnych oraz **8** osób poszukujących pracy.

Powiatowy Urząd Pracy w Żurominie w 2020 r.:

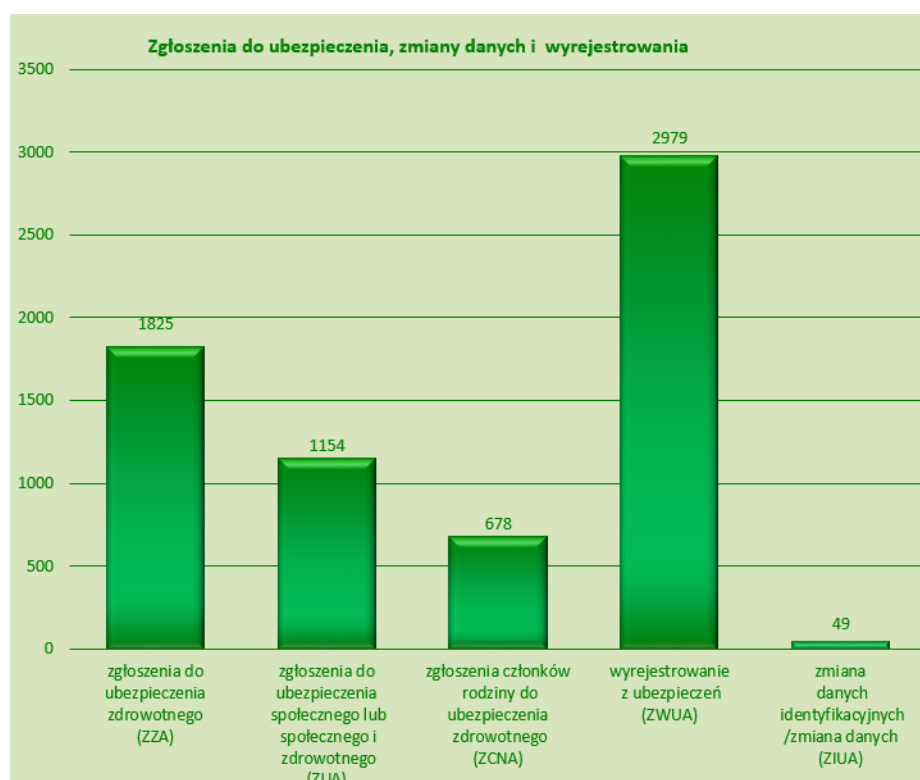
- wydał **1 294** informacje o dochodach oraz o pobranych zaliczkach na podatek dochodowy PIT-11;
- udzielił **171** odpowiedzi na pisma i wnioski o udostępnienie danych ze zbioru danych osobowych wpływające do tutejszego Urzędu, w tym: Policja – **107** wniosków, Ośrodki

Pomocy Społecznej z Powiatu Żuromińskiego – **24** wnioski, Komornik Sądowy – **19** wniosków oraz inne – **21** pism.

W okresie od 01.01.2020 r. do 31.12.2020 r. wydanych zostało **1 095** zaświadczeń, w tym:

- do pomocy społecznej – **140**, w tym za pomocą Samorządowej Elektronicznej Platformy Informacyjnej (SEPI);
- dla celów służby zdrowia – **27** zaświadczeń;
- na wniosek (m.in. do świadczenia przedemerytalnego, dodatku mieszkaniowego – składane w GOPS lub w urzędzie gminy w zależności od gminy) – **143** zaświadczenia;
- pozostałe – **785** zaświadczeń.

W 2020 r. dokonano **6 685** zgłoszeń do ubezpieczeń społecznych i zdrowotnych, zmian danych i wyrejestrowań z ubezpieczeń.



W 2020 roku wydano **5 253** decyzje administracyjne oraz **25** postanowień w sprawach związanych ze statusem i uprawnieniami osób do których zastosowanie miały przepisy ustawy o promocji zatrudnienia i instytucjach rynku pracy.

W okresie od 01.01.2020 r. do 31.12.2020 r. wpłynęło **6** odwołań od decyzji administracyjnych. Na podstawie art. 132 ustawy z dnia 14 czerwca 1960 r. – Kodeks postępowania administracyjnego, w trybie samooceny w **3** sprawach decyzje zostały uchylone w całości w zakresie:

- 1) odmowy przyznania prawa do zasiłku dla bezrobotnych w okresie 90 dni od dnia zarejestrowania się w powiatowym urzędzie pracy – przedstawiono rozwiązanie umowy o pracę na mocy porozumienia stron z przyczyn dotyczących pracodawcy oraz orzeczono o przyznaniu prawa do zasiłku dla bezrobotnych od dnia zarejestrowania się;
- 2) utraty statusu osoby bezrobotnej z powodu niestawienia się i niepowiadomienia w okresie do 7 dni o uzasadnionej przyczynie tego niestawiennictwa – przedstawiono dokumenty potwierdzające podjęcie pracy w okresie posiadania statusu osoby bezrobotnej oraz orzeczono o utracie statusu osoby bezrobotnej z dniem podjęcia pracy;
- 3) utraty prawa do dodatku aktywizacyjnego – wykazano kontynuację zatrudnienia w okresie przysługiwania dodatku aktywizacyjnego.

W **3** przypadkach akta sprawy zostały przesłane do Mazowieckiego Urzędu Wojewódzkiego w Warszawie Wydział Rynku Pracy, co stanowi znikomą ilość zaledwie 0,06 % wśród ogółu wydanych decyzji.

Organ odwoławczy dokonał następujących rozstrzygnięć:

- 1) w dwóch sprawach utrzymano w mocy decyzję stosownie do art. 138 § 1 pkt 1 Kpa w sprawie odmowy przyznania prawa do zasiłku – osoby bezrobotne nie wykazały przesłanek koniecznych do nabycia prawa do zasiłku dla bezrobotnych z art. 71 ust. 1 i ust. 2 ustawy o promocji zatrudnienia i instytucjach rynku pracy;
- 2) w jednej sprawie uchylono zaskarżoną decyzję w całości i przekazano sprawę do ponownego rozpatrzenia przez organ pierwszej instancji na podstawie art. 138 § 2 Kpa w zakresie odmowy przyznania prawa do zasiłku – po ponownym rozpatrzeniu sprawy przyznano prawa do zasiłku dla bezrobotnych w oparciu o ustawę o promocji zatrudnienia i instytucjach rynku pracy.

W 2020 r. w **25** sprawach zastosowano nadzwyczajny tryb wzruszenia decyzji ostatecznych tj. wznowiono postępowanie administracyjne w oparciu o art. 145 § 1 pkt 5 Kpa, gdy wyszły na jaw istotne dla sprawy nowe okoliczności faktyczne lub nowe dowody istniejące w dniu wydania decyzji, nieznanne organowi, który wydał decyzję. W każdym przypadku sprawy wznawiano z urzędu z powodu:

- 1) zatrudnienia lub wykonywania innej pracy zarobkowej w dniu rejestracji w Urzędzie lub w trakcie posiadania statusu osoby bezrobotnej – **19** spraw;
- 2) przyznania prawa do renty – **3** sprawy;
- 3) przyznanie prawa do świadczenia rehabilitacyjnego – **1** sprawa;
- 4) prowadzenia działalności gospodarczej – **1** sprawa;
- 5) odbywanie kary pozbawienia wolności – **1** sprawa.

W 2020 r. w **6** sprawach zastosowano wzruszenie decyzji administracyjnej, z której nie wynikają prawa strony w trybie art. 154 Kpa. Za zgodą strony uchylano lub zmieniano decyzje gdy przemawiał za tym słuszny interes strony lub interes społeczny oraz porządek prawny. Zasada celowości wymaga aby decyzja była zgodna ze stanem faktycznym i prawnym oraz określoną linią postępowania przez organ administracji w sprawach danego rodzaju.

W 2020 r. na podstawie ustawy z dnia 19 czerwca 2020 r. o dodatku solidarnościowym przyznawanym w celu przeciwdziałania negatywnym skutkom COVID-19 (Dz. U. z 2020 r., poz. 1068), osoby bezrobotne zarejestrowane w Powiatowym Urzędzie Pracy w Żurominie składały oświadczenie o przyznaniu przez ZUS prawa do dodatku solidarnościowego.

Celem dodatku solidarnościowego było przeciwdziałanie negatywnym skutkom COVID-19 w rozumieniu art. 2 ust. 2 ustawy z dnia 2 marca 2020 r. o szczególnych rozwiązaniach związanych z zapobieganiem, przeciwdziałaniem i zwalczaniem COVID-19, innych chorób zakaźnych oraz wywołanych nimi sytuacji kryzysowych (Dz. U. poz. 374, 567, 568, 695 i 875), poprzez wsparcie finansowe osób, które straciły źródło przychodu ze względu na sytuację gospodarczą spowodowaną kryzysem wywołanym COVID-19.

Dodatek solidarnościowy przysługiwał osobie, która w 2020 r. podlegała ubezpieczeniom społecznym z tytułu stosunku pracy na podstawie ustawy z dnia 13 października 1998 r. o systemie ubezpieczeń społecznych przez łączny okres co najmniej 60 dni oraz:

- 1) z którą po dniu 15 marca 2020 r. pracodawca rozwiązał umowę o pracę za wypowiedzeniem lub
- 2) której umowa o pracę po dniu 15 marca 2020 r. uległa rozwiązaniu z upływem czasu, na który była zawarta.

Dodatek solidarnościowy przysługiwał w wysokości 1400 zł za miesiąc kalendarzowy w okresie nie dłuższym niż od 01.06.2020 r. do 31.08.2020 r.

Nabycie prawa do dodatku solidarnościowego nie stanowiło przeszkody do nabycia oraz posiadania statusu bezrobotnego.

W okresie od 06.2020 r. do 08.2020 r. wpłynęło **118** oświadczeń o przyznaniu prawa do dodatku solidarnościowego, w tym:

- **104** oświadczenia osób z prawem do zasiłku;
- **14** oświadczeń osób bez prawa do zasiłku.

Stosownie do art. 3 ust. 7 ustawy z dnia 19 czerwca 2020 r. o dodatku solidarnościowym przyznawanym w celu przeciwdziałania negatywnym skutkom COVID-19, w przypadku nabycia prawa do dodatku solidarnościowego, prawo do zasiłku dla bezrobotnych, o którym mowa w ustawie o promocji zatrudnienia i instytucjach rynku pracy, z mocy prawa uległo zawieszeniu na okres od dnia nabycia prawa do dodatku solidarnościowego do dnia jego utraty.

Za okres zawieszenia prawa do zasiłku dla bezrobotnych świadczenie nie było wypłacane.

Okres pobierania dodatku solidarnościowego nie wlicza się do okresu pobierania zasiłku dla bezrobotnych, o którym mowa w ustawie z dnia 20 kwietnia 2004 r. o promocji zatrudnienia i instytucjach rynku pracy.

Od 01.09.2020 r. na podstawie ustawy z dnia 19 czerwca 2020 r. o dodatku solidarnościowym przyznawanym w celu przeciwdziałania negatywnym skutkom COVID-19, wysokość zasiłku, o którym mowa w art. 72 ust. 1 ustawy o promocji zatrudnienia i instytucjach rynku pracy, wynosi:

- 1) 1200 zł miesięcznie w okresie pierwszych 90 dni posiadania prawa do zasiłku;
- 2) 942,30 zł miesięcznie w okresie kolejnych dni posiadania prawa do zasiłku.

7. ORGANIZACJA I ZARZĄDZANIE

W Powiatowym Urzędzie Pracy w Żurominie według stanu na dzień 31.12.2020 r. zatrudnionych było 33 pracowników, w tym 27 kobiet. Na stanowiskach kluczowych tj. bezpośrednio związanych z obsługą klienta, w tym pełniących funkcję doradcy klienta 12 pracowników: pośredników pracy – 7 osób, w tym 1 osoba realizuje zadania EURES; doradcy zawodowego – 1 osoba; specjaliści do spraw rozwoju zawodowego – 1 osoba; specjaliści do spraw programów – 3 osoby.

Kontrole wewnętrzne. W roku 2020 łączna liczba wizyt monitorująco – sprawdzających umowy cywilnoprawne zawarte z tutejszym Urzędem w zakresie instrumentów, o których mowa w ustawie o promocji zatrudnienia i instytucjach rynku pracy, przeprowadzonych przez pracowników Powiatowego Urzędu Pracy wyniosła 335:

- wyposażenie lub doposażenie stanowiska pracy – 48 wizyt;
- środki na podjęcie działalności – 75 wizyt;
- umowy o zorganizowanie stażu – 190 wizyt;
- prace interwencyjne – 19 wizyt;
- szkolenia – 3 wizyty.

Wizyty monitorująco – sprawdzające ze względu na sytuację w związku z COVID-19 pracownicy przeprowadzali zdalnie wykorzystując do tego środki komunikacji elektronicznej i kontakt telefoniczny.

Kontrole umów dotyczących finansowania kształcenia ustawicznego ze środków Krajowego Funduszu Szkoleniowego nie były wykonywane ze względu na sytuację epidemiczną związaną z COVID-19. Każda z zawartych 23 umów w ramach KFS była monitorowana na podstawie przedkładanych dokumentów przez pracodawcę i kontaktów telefonicznych.

W 2020 r. w Powiatowym Urzędzie Pracy w Żurominie były przeprowadzone 3 kontrole zewnętrzne przez:

- Wojewódzki Urząd Pracy w Warszawie – kontrola sprawdzająca projekt nr POWER.01.01.01-14-0033/18 pn. „Aktywizacja osób młodych pozostających bez pracy w powiecie żuromińskim (III)” realizowany w okresie od 01 stycznia 2018 r. do 31 grudnia 2019 r. Zakres kontroli obejmował sprawdzenie zgodności realizacji projektu w odniesieniu do założeń wniosku o dofinansowanie projektu, w oparciu o umowę o dofinansowanie projektu, sprawdzenie osiągniętych przez Beneficjenta celów (rezultatów) zawartych we wniosku o dofinansowanie projektu oraz weryfikację obszarów m.in. zgodność rzeczowa realizacji projektu, w tym zgodność podejmowanych działań merytorycznych

z celami projektu i prawidłowość realizacji zadań związanych z monitorowaniem projektu, kwalifikowalność uczestników projektu oraz prawidłowość przetwarzania danych osobowych, prawidłowość rozliczeń finansowych, prawidłowość udzielania zamówień publicznych, prawidłowość stosowania zasady konkurencyjności, poprawność udzielani pomocy publicznej, poprawność realizacji działań informacyjno – promocyjnych, archiwizacja dokumentacji i zapewnienie ścieżki audytu, prawidłowość realizacji projektów partnerskich. Kontrola została przeprowadzona w dniach 6, 9 i 12-13 marca 2020 r.

- Państwową Inspekcję Pracy, Oddział w Ciechanowie, której celem było sprawdzenie przestrzegania przez Powiatowy Urząd Pracy przepisów ograniczających ryzyko zakażenia koronawirusem, w szczególności dotyczących środków ochrony indywidualnej, zbiorowej oraz oceny ryzyka zawodowego w związku z SARS-Cov-2. Kontrola została przeprowadzona w dniach 2 i 9 września 2020 r.
- Wojewódzki Urząd Pracy w Warszawie – Kontrola sprawdzająca projekt nr RPMA.08.01.00-14-C208/19 pn. „Aktywizacja osób w wieku 30 lat i więcej pozostających bez pracy w powiecie żuromińskim (III)” realizowany w okresie od 01 stycznia 2019 r. do 31 grudnia 2020 r. Zakres kontroli obejmował sprawdzenie zgodności realizacji projektu w odniesieniu do założeń wniosku o dofinansowanie projektu, w oparciu o umowę o dofinansowanie projektu, sprawdzenie osiągniętych przez Beneficjenta celów (rezultatów) zawartych we wniosku o dofinansowanie projektu oraz weryfikację obszarów m.in. zgodność rzeczowa realizacji projektu, w tym kwalifikowalność uczestników projektu oraz prawidłowość przetwarzania danych osobowych, prawidłowość rozliczeń finansowych, prawidłowość udzielania zamówień publicznych, prawidłowość stosowania zasady konkurencyjności, poprawność udzielani pomocy publicznej, poprawność realizacji działań informacyjno – promocyjnych, archiwizacja dokumentacji i zapewnienie ścieżki audytu. Kontrola została przeprowadzona w dniach 01-04 i 07-09 grudnia 2020 r. w formie zdalnej.

Działalność Powiatowej Rady Rynku Pracy w Żurominie.

Kompetencje, zakres działania i skład Powiatowej Rady Rynku Pracy (PRRP) określa art. 22 i 23 ustawy z dnia 20 kwietnia 2004 r. o promocji zatrudnienia i instytucjach rynku pracy. Natomiast organizację i tryb działania oraz tryb finansowania kosztów szkoleń członków rad rynku pracy określa rozporządzenie Ministra Pracy i Polityki Społecznej z dnia 14 maja 2014 r. w sprawie rad rynku pracy (Dz. U. z 2014 r., poz. 630).

Obecnie funkcjonująca Powiatowa Rada Rynku Pracy w Żurominie została powołana na 4-letnią kadencję Zarządzeniem Starosty Żuromińskiego Nr 7/2019 z dnia 18 lutego 2019 r. W jej skład wchodzi przedstawiciele terenowych struktur organizacji pracodawców,

terenowych struktur organizacji związkowych, społeczno-zawodowych organizacji rolników, w tym izb rolniczych oraz przedstawiciele samorządu terytorialnego.

W 2020 r. ze względu na sytuację w kraju związaną z pandemią koronawirusa COVID-19 odbyło się jedno stacjonarne posiedzenie PRRP w siedzibie Powiatowego Urzędu Pracy w Żurominie.

W celu zapewnienia ciągłości realizacji zadań z ustawy o promocji zatrudnienia i instytucjach rynku pracy w 2020 r. za zgodą Przewodniczącego Rady przeprowadzono dwa głosowania w trybie obiegowym.

W 2020 r. Powiatowa Rada Rynku Pracy w Żurominie podjęła łącznie 13 uchwał.

W ciągu minionego roku PRRP zajmowała się następującymi zagadnieniami:

- Sprawozdanie Dyrektora PUP z działalności Powiatowego Urzędu Pracy w Żurominie za 2019 rok, w tym wydatkowania środków Funduszu Pracy i Europejskiego Funduszu Społecznego na realizację programów na rzecz promocji zatrudnienia, łagodzenia skutków bezrobocia i aktywizacji zawodowej oraz na realizację zadań fakultatywnych.
- Podsumowanie realizowanego przez Powiatowy Urząd Pracy w Żurominie w okresie od 01.01.2018 r. do 31.12.2019 r. projektu pt. „Aktywizacja osób młodych pozostających bez pracy w powiecie żuromińskim (III)” współfinansowanego przez Unię Europejską ze środków Europejskiego Funduszu Społecznego w ramach Programu Operacyjnego Wiedza Edukacja Rozwój 2014 – 2020 (PO WER), Osi Priorytetowej I Osoby młode na rynku pracy, Działania 1.1 Wsparcie osób młodych pozostających bez pracy na regionalnym rynku pracy, Poddziałania 1.1.1 Wsparcie udzielane z Europejskiego Funduszu Społecznego.
- Przedstawienie zbiorczej informacji o pracodawcach i osobach, z którymi Powiatowy Urząd Pracy w Żurominie zawarł umowy w 2019 r.
- Propozycje zmian w planie wydatków Funduszu Pracy na programy promocji zatrudnienia, łagodzenia skutków bezrobocia i aktywizacji zawodowej w powiecie przyznanych na 2020 r. przez Ministra Rodziny, Pracy i Polityki Społecznej – wydawanie opinii w tym zakresie w formie uchwał.
- Propozycje podziału środków Funduszu Pracy przyznanych przez Ministra Rodziny, Pracy i Polityki Społecznej w 2020 roku w celu realizacji instrumentów wynikających z ustawy z dnia 2 marca 2020 r. o szczególnych rozwiązaniach związanych z zapobieganiem, przeciwdziałaniem i zwalczaniem COVID-19, innych chorób zakaźnych oraz wywołanych nimi sytuacji kryzysowych (t.j. Dz. U. z 2020 r., poz. 1842 ze zm.) – wydawanie opinii w tym zakresie w formie uchwał.
- Propozycja planu szkoleń grupowych dla osób uprawnionych przewidzianych do realizacji przez Powiatowy Urząd Pracy w 2020 r. – wydanie opinii w formie uchwały.
- Podjęcie uchwał w sprawie finansowania kształcenia ustawicznego pracowników i pracodawców w ramach środków Krajowego Funduszu Szkoleniowego - wniosków

złożonych przez powiatowe jednostki organizacyjne.

- Podjęcie uchwały w sprawie wniosku złożonego w PUP o umorzenie odsetek od nienależnie pobranego świadczenia zgodnie z wymogami art. 76 ust. 7 ustawy z dnia 20 kwietnia 2004 r. o promocji zatrudnienia i instytucjach rynku pracy.
- Sprawozdanie Dyrektora PUP z działalności Powiatowego Urzędu Pracy w Żurominie za I półrocze 2020 r., w tym wydatkowania środków Funduszu Pracy i Europejskiego Funduszu Społecznego na realizację programów na rzecz promocji zatrudnienia, łagodzenia skutków bezrobocia i aktywizacji zawodowej.
- Przedstawienie sytuacji osób bezrobotnych powyżej 50 roku życia zarejestrowanych w Powiatowym Urzędzie Pracy w Żurominie (III kwartał 2020 r.).
- Przedstawianie zbiorczej informacji o sytuacji na lokalnym rynku pracy.